



# รายงานประจำปี 2565

## สำนักงานตรวจบัญชีสหกรณ์ กรุงเทพมหานคร

Annual Report  
2022

# คำนำ

สำนักงานตรวจบัญชีสหกรณ์กรุงเทพมหานคร เป็นหน่วยงานในสังกัดกรมตรวจบัญชีสหกรณ์ กระทรวงเกษตรและสหกรณ์ มีภารกิจหลักในการให้บริการตรวจสอบบัญชีและแสดงความเห็น ต่องบการเงินประจำปีของสหกรณ์และกลุ่มเกษตรกร รวมทั้งให้คำแนะนำ คำปรึกษาและให้ความรู้ ด้านการบริหารการเงินการบัญชีตลอดจนปฏิบัติงานในด้านต่าง ๆ อาทิ งานโครงการตามนโยบาย ของรัฐบาล

รายงานประจำปี 2565 สำนักงานตรวจบัญชีสหกรณ์กรุงเทพมหานครได้จัดทำขึ้น โดยมีวัตถุประสงค์เพื่อเผยแพร่และประชาสัมพันธ์ให้หน่วยงานและบุคคลที่สนใจทราบถึงหน้าที่ ความรับผิดชอบและผลการปฏิบัติงานในรอบปีงบประมาณ 2565 รวมทั้งเป็นแหล่งข้อมูลทางด้านการเงินการบัญชีของสหกรณ์และกลุ่มเกษตรกรในเขตพื้นที่กรุงเทพมหานคร

สำนักงานตรวจบัญชีสหกรณ์กรุงเทพมหานครหวังเป็นอย่างยิ่งว่ารายงานฉบับนี้จะเป็น ประโยชน์สำหรับผู้ที่เกี่ยวข้องและสนใจงานสหกรณ์และกลุ่มเกษตรกรได้ตามสมควร

สำนักงานตรวจบัญชีสหกรณ์กรุงเทพมหานคร

มีนาคม 2565

# พระบรมราโชวาท



ข้าราชการคือผู้ที่ทำงานเพื่อผลประโยชน์ของประชาชน จึงจำเป็นต้องเข้าใจอย่างถ่องแท้ ว่าสิ่งใดคือประโยชน์ สสมควรปฏิบัติ และสิ่งใดไม่ใช่ประโยชน์ ไม่สมควรปฏิบัติ. ความเข้าใจทั้งนี้ เป็นผลจากวิจรรณญาณอันเที่ยงตรงถูกต้อง ซึ่งข้าราชการทุกคนควรจะได้ฝึกฝนและสร้างสมให้เป็นคุณสมบัติ ประจำตัวสืบไป.

พระที่นั่งอัมพรสถาน พระราชวังดุสิต  
วันที่ ๒ มีนาคม พุทธศักราช ๒๕๖๕

พระราชดำริช พระราชทานแก่ ข้าราชการพลเรือน  
เนื่องในโอกาสวันข้าราชการพลเรือน

๑ เมษายน ๒๕๖๕



# สารบัญ

	หน้า
วิสัยทัศน์ พันธกิจ ค่านิยมและยุทธศาสตร์	1
ประวัติความเป็นมา	4
หน้าที่และความรับผิดชอบ	5
ผังโครงสร้างการบริหาร	7
ผังโครงสร้างสำนักงานตรวจบัญชีสหกรณ์กรุงเทพมหานคร	8
อัตรากำลัง	12
งบประมาณ	14
ปริมาณงานสหกรณ์และกลุ่มเกษตรกร	16
ฐานะทางการเงินสหกรณ์และกลุ่มเกษตรกร	18
ปริมาณธุรกิจสหกรณ์และกลุ่มเกษตรกร	21
ผลการดำเนินงานสหกรณ์และกลุ่มเกษตรกร	23
สรุปภาวะเศรษฐกิจทางการเงินของสหกรณ์และกลุ่มเกษตรกร	25
ภาคผนวก	



# วิสัยทัศน์ พันธกิจ และยุทธศาสตร์

## วิสัยทัศน์

“ภายในปี 2565 สหกรณ์และเกษตรกรมีความเข้มแข็งด้านการเงินการบัญชีที่มีคุณภาพ เชื่อถือได้”

## ค่านิยมหลัก Auditor



## พันธกิจ

1. ตรวจสอบบัญชีและควบคุมคุณภาพการสอบบัญชีสหกรณ์ให้เป็นไปตามมาตรฐานที่กำหนด
2. พัฒนาการบริหารจัดการด้านการเงินการบัญชีแก่สหกรณ์ กลุ่มเกษตรกร และวิสาหกิจชุมชน
3. กำกับการสอบบัญชีสหกรณ์ที่ดำเนินการโดยผู้สอบบัญชีรับอนุญาตและบุคคลอื่น
4. พัฒนาเทคโนโลยีดิจิทัลและการเตือนภัยทางการเงินสหกรณ์
5. ถ่ายทอดความรู้ด้านการตรวจสอบกิจการและการจัดทำบัญชีแก่เกษตรกรและประชาชนทั่วไป

## ภารกิจตามกฎหมาย

1. ดำเนินการตรวจสอบบัญชีสหกรณ์และกลุ่มเกษตรกรตามกฎหมายว่าด้วยสหกรณ์และกฎหมายอื่นที่เกี่ยวข้อง
2. กำหนดระบบบัญชีและมาตรฐานการสอบบัญชีให้เหมาะสมกับธุรกิจของสหกรณ์และกลุ่มเกษตรกร
3. ให้คำแนะนำและให้ความรู้ด้านการบริหารการเงินและการบัญชีแก่คณะกรรมการและสมาชิกของสหกรณ์ กลุ่มเกษตรกร และบุคลากรเครือข่าย
4. ถ่ายทอดความรู้และส่งเสริมการจัดทำบัญชีให้แก่สหกรณ์ กลุ่มเกษตรกร กลุ่มอาชีพ วิสาหกิจชุมชน กลุ่มเป้าหมายตามโครงการพระราชดำริ เกษตรกร และประชาชนทั่วไป
5. กำกับดูแลการสอบบัญชีสหกรณ์โดยผู้สอบบัญชีภาคเอกชน
6. จัดทำรายงานภาวะเศรษฐกิจของสหกรณ์และกลุ่มเกษตรกร เพื่อเป็นพื้นฐานในการกำหนดนโยบายและวางแผนพัฒนาสหกรณ์และกลุ่มเกษตรกร
7. ปฏิบัติการอื่นใดตามที่กฎหมายกำหนดให้เป็นอำนาจหน้าที่ของกรมตรวจบัญชีสหกรณ์หรือตามที่กระทรวงหรือคณะรัฐมนตรีมอบหมาย

# กลยุทธ์

## กลยุทธ์ที่ 1 : พัฒนาความเข้มแข็งด้านการเงินการบัญชีแก่สหกรณ์และสถาบันเกษตรกร

1. สร้างจิตสำนึกในการเป็นผู้บริหารสหกรณ์ที่ดีแก่คณะกรรมการสหกรณ์
2. พัฒนาสมรรถนะฝ่ายบริหารสหกรณ์ให้สามารถใช้ข้อมูลการเงินการบัญชีเพื่อบริหารสหกรณ์อย่างมืออาชีพ
3. พัฒนาผู้บริหารสหกรณ์ให้มีความสามารถในการกำกับและติดตามการปฏิบัติงานของฝ่ายจัดการ
4. ผลักดันให้สหกรณ์ใช้ประโยชน์จากรายงานการตรวจสอบบัญชีและรายงานการตรวจสอบกิจการ

## ยุทธศาสตร์ที่ 2 : ส่งเสริมและพัฒนาศักยภาพการจัดการทำบัญชีเกษตรกร



1. สร้างความตระหนักรู้ประโยชน์การจัดการทำบัญชีแก่เกษตรกร
2. เสริมสร้างวินัยทางการเงินภาคครัวเรือน
3. ปรับเปลี่ยนการประกอบอาชีพโดยใช้ข้อมูลทางบัญชี
4. ส่งเสริมการจัดการทำบัญชีแก่กลุ่มเป้าหมายตามโครงการอันเนื่องมาจากพระราชดำริ
5. ส่งเสริมการพัฒนาเครือข่ายด้านบัญชี

## ยุทธศาสตร์ที่ 3 : พัฒนาระบบการบริหารจัดการสู่องค์กรดิจิทัล



1. ปรับปรุงโครงสร้างและระบบการบริหารจัดการองค์กรให้ตอบสนองต่อการเปลี่ยนแปลงของสหกรณ์ และสถาบันเกษตรกร
2. บริหารจัดการทรัพยากรบุคคลและสร้างแรงจูงใจเพื่อรองรับวิกฤติกำลังคน
3. พัฒนาเทคโนโลยีดิจิทัลและเสริมสร้างสมรรถนะผู้สอบบัญชีเพื่อการสอบบัญชีแบบมืออาชีพ
4. ส่งเสริมและสนับสนุนการวิจัยและพัฒนา
5. สร้างภาคีเครือข่ายและการมีส่วนร่วมของทุกภาคส่วน
6. สนับสนุนการจัดทำแผนบริหารความต่อเนื่อง เพื่อเตรียมความพร้อมต่อสภาวะวิกฤต





# สำนักงานตรวจบัญชีสหกรณ์กรุงเทพมหานคร

BANGKOK PROVINCIAL COOPERATIVE AUDITING OFFICE

## ประวัติความเป็นมา

**สำนักงานตรวจบัญชีสหกรณ์กรุงเทพมหานคร** เดิมมีสถานะเทียบเท่ากับกองมีชื่อว่า กองตรวจบัญชีส่วนกลาง จนถึงวันที่ 11 ตุลาคม 2547 ได้ปรับโครงสร้างภายในโดยแยกส่วนที่เป็น กลุ่มงานวิชาการ (ประจำสำนักงาน) ไปเป็น สำนักงานตรวจบัญชีสหกรณ์ที่ 10 และเปลี่ยนชื่อกองตรวจบัญชี ส่วนกลางเป็น สำนักงานตรวจบัญชีสหกรณ์กรุงเทพมหานคร สังกัดกรมตรวจบัญชีสหกรณ์ กระทรวงเกษตรและสหกรณ์

เดิมตั้งอยู่ในกรมตรวจบัญชีสหกรณ์ 12 ถนนกรุงเกษม แขวงวัดสามพระยา เขตพระนคร กรุงเทพฯ ต่อมาในปีงบประมาณ 2553 ได้รับจัดสรรงบประมาณเพื่อก่อสร้างอาคารสำนักงานฯ ซึ่งเป็นอาคารคอนกรีต 2 ชั้น ที่ตั้งอยู่ภายในมหาวิทยาลัยเกษตรศาสตร์ แขวงลาดยาว เขตจตุจักร กรุงเทพมหานคร

ต่อมาในปีงบประมาณ 2562 เนื่องจากมีถนนตัดผ่านอาคารสำนักงานฯ จึงได้รับงบประมาณเพื่อก่อสร้างอาคารสำนักงานใหม่ เป็นอาคารคอนกรีต 3 ชั้น ตั้งอยู่ภายในมหาวิทยาลัยเกษตรศาสตร์ แขวงลาดยาว เขตจตุจักร กรุงเทพมหานคร ซึ่งเป็นอาคารที่ตั้งสำนักงานในปัจจุบัน

**ที่อยู่สำนักงาน** อาคารกรมตรวจบัญชีสหกรณ์ ภายในมหาวิทยาลัยเกษตรศาสตร์

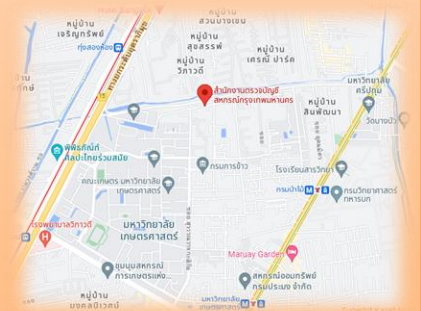
แขวงลาดยาว เขตจตุจักร กรุงเทพมหานคร 10900

**หมายเลขโทรศัพท์** : 02 579 3456

**หมายเลขโทรสาร** : 02 579 5055

**Email address** : [cadbk@cad.go.th](mailto:cadbk@cad.go.th)

**Website** : <https://bangkok.cad.go.th>





## หน้าที่ความรับผิดชอบ

สำนักงานตรวจบัญชีสหกรณ์กรุงเทพมหานครมีบทบาทหน้าที่การปฏิบัติงานให้สอดคล้องกับภารกิจของกรมตรวจบัญชีสหกรณ์โดยได้แบ่งงานภายในสำนักงานตรวจบัญชีสหกรณ์กรุงเทพมหานครเป็นดังนี้

### 1. งานบริหารทั่วไป

มีหน้าที่ความรับผิดชอบเกี่ยวกับการบริหารงานสำนักงานการบริหารงานบุคคล โดยใช้ระบบ Back Office เช่น โปรแกรมระบบงานสารบรรณ โปรแกรมระบบวันลา รวมทั้งงานระบบการบริหารการเงิน การคลัง (GFMS) ในการปฏิบัติงานด้านการบริหารงานการเงินการบัญชี ระบบงบประมาณ การบริหารงานด้านพัสดุ และระบบสารบรรณอิเล็กทรอนิกส์

### 2. ฝ่ายตรวจสอบและแนะนำด้านการเงินการบัญชี มีหน้าที่รับผิดชอบเกี่ยวกับ

#### 2.1 งานสอบบัญชี

1. ตรวจสอบบัญชีของสหกรณ์และกลุ่มเกษตรกรให้เป็นไปตามมาตรฐานการสอบบัญชีและระเบียบกรมตรวจบัญชีสหกรณ์
2. จัดทำรายงานภาวะเศรษฐกิจของแต่ละสหกรณ์/กลุ่มเกษตรกรและประชุมเสนอภาวะเศรษฐกิจทางการเงิน
3. ประเมินความพร้อมเบื้องต้นของสหกรณ์และกลุ่มเกษตรกร
4. การจัดทำกระดาษทำการด้วยระบบกระดาษทำการอิเล็กทรอนิกส์ : EWP มาใช้ในการตรวจสอบจำนวน 27 สหกรณ์ เพื่อลดต้นทุนในการจัดทำกระดาษทำการและนำเทคโนโลยีมาใช้ในการบริหารงานสอบบัญชีแบบครบวงจร โดยสามารถใช้ข้อมูลร่วมกันได้สะดวก รวดเร็วยิ่งขึ้น
5. สรุปและแจ้งผลการวิเคราะห์เพื่อสหกรณ์และกลุ่มเกษตรกรนำไปใช้ประโยชน์ในการบริหารจัดการ

#### 2.2 งานเทคโนโลยีสารสนเทศ

1. แนะนำการใช้และให้บริการติดตั้งโปรแกรมระบบบัญชีที่พัฒนาโดยกรมตรวจบัญชีสหกรณ์
2. บันทึกข้อมูลตามระบบงานและประมวลผลข้อมูลการปฏิบัติงานตามกระบวนการตรวจสอบบัญชี
3. ประมวลผลข้อมูลภาวะเศรษฐกิจทางการเงินของสหกรณ์และกลุ่มเกษตรกรเพื่อจัดทำเป็นรายงานภาวะเศรษฐกิจทางการเงินรายจังหวัด
4. ใช้โปรแกรม Audit Command Language: ACL และ CATs ช่วยตรวจสอบบัญชีสหกรณ์ที่ใช้คอมพิวเตอร์ในการจัดทำบัญชี



### 2.3 งานพัฒนาสหกรณ์และกลุ่มเกษตรกร

1. วางรูปแบบบัญชีสำหรับสหกรณ์และกลุ่มเกษตรกรตั้งใหม่
2. อบรม สอนแนะนำด้านการเงินการบัญชี แก่คณะกรรมการ ฝ่ายจัดการและพนักงานบัญชี
3. การเตรียมความพร้อมการปิดบัญชีประจำปี ทั้งนี้เพื่อให้สหกรณ์ทราบและดำเนินการล่วงหน้าเมื่อสิ้นปีทางบัญชี จะได้จัดทำงบการเงินและรายละเอียดประกอบงบการเงินได้ถูกต้อง สามารถส่งมาให้ผู้สอบบัญชีตรวจสอบได้ภายใน 150 วัน

4. โครงการพัฒนามาตรฐานการบัญชีแก่สหกรณ์และกลุ่มเกษตรกร เพื่อให้ความรู้เกี่ยวกับกฎหมายที่เกี่ยวข้องกับการดำเนินงาน ระเบียบ คำแนะนำเกี่ยวกับการเงินการบัญชี ให้ความรู้เกี่ยวกับบทบาทหน้าที่และภารกิจที่รับผิดชอบแก่สหกรณ์ และกำกับ สอนแนะนำการจัดทำบัญชีหรืองบการเงิน

**2.4 บูรณางานร่วมกับหน่วยงานสังกัดกระทรวงเกษตรและสหกรณ์** เพื่อขับเคลื่อนงานของกระทรวงให้เป็นไปตามเป้าหมาย

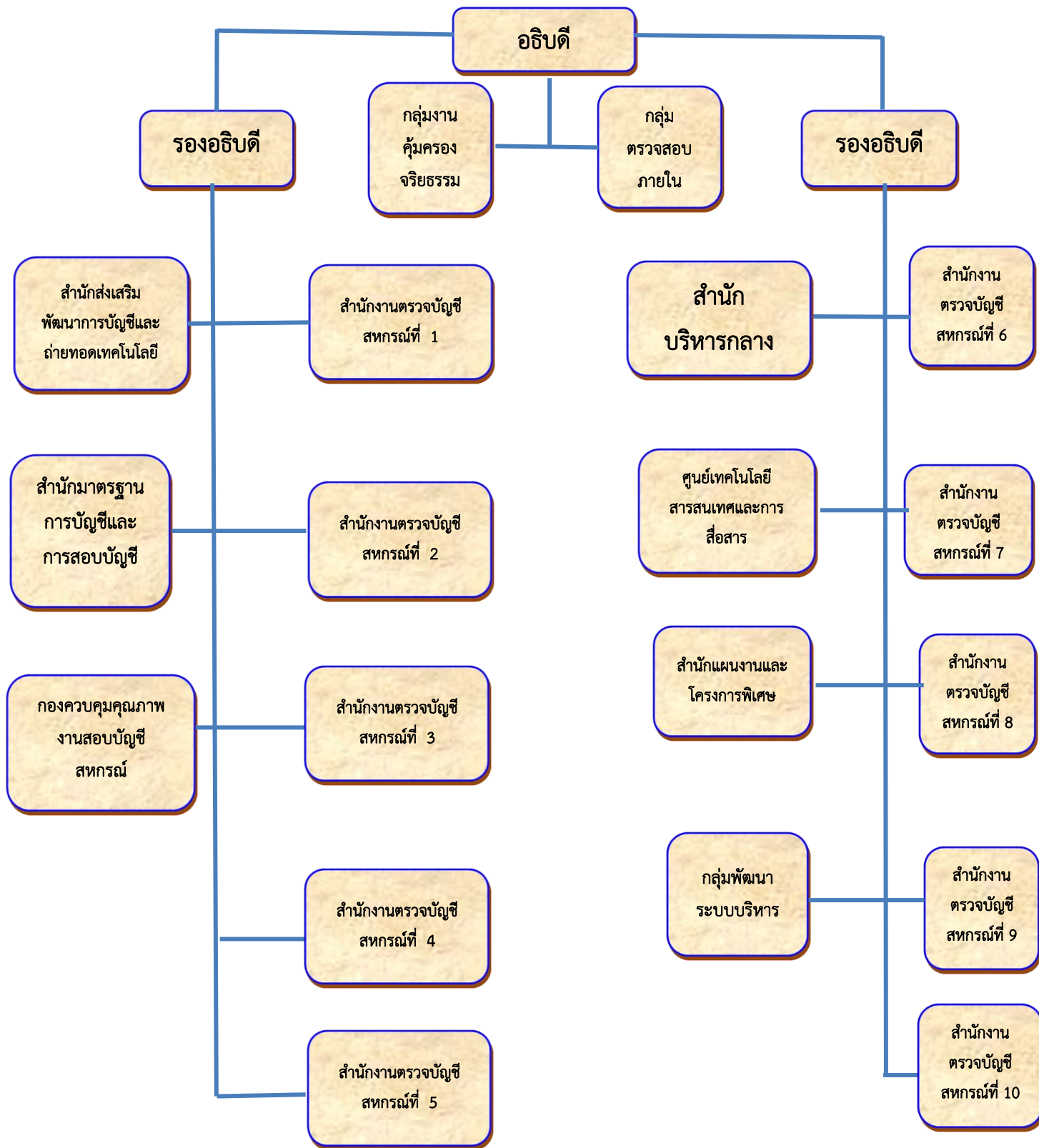
- โครงการฝึกอบรมเศรษฐกิจการเงินขั้นพื้นฐานแก่สมาชิกสหกรณ์
- โครงการพัฒนามาตรฐานการบัญชีแก่สหกรณ์และกลุ่มเกษตรกร
- โครงการพัฒนาศักยภาพการควบคุมภายในของสหกรณ์และกลุ่มเกษตรกร

### 2.5 งานส่งเสริมและพัฒนาศักยภาพการจัดทำบัญชีแก่เกษตรกร

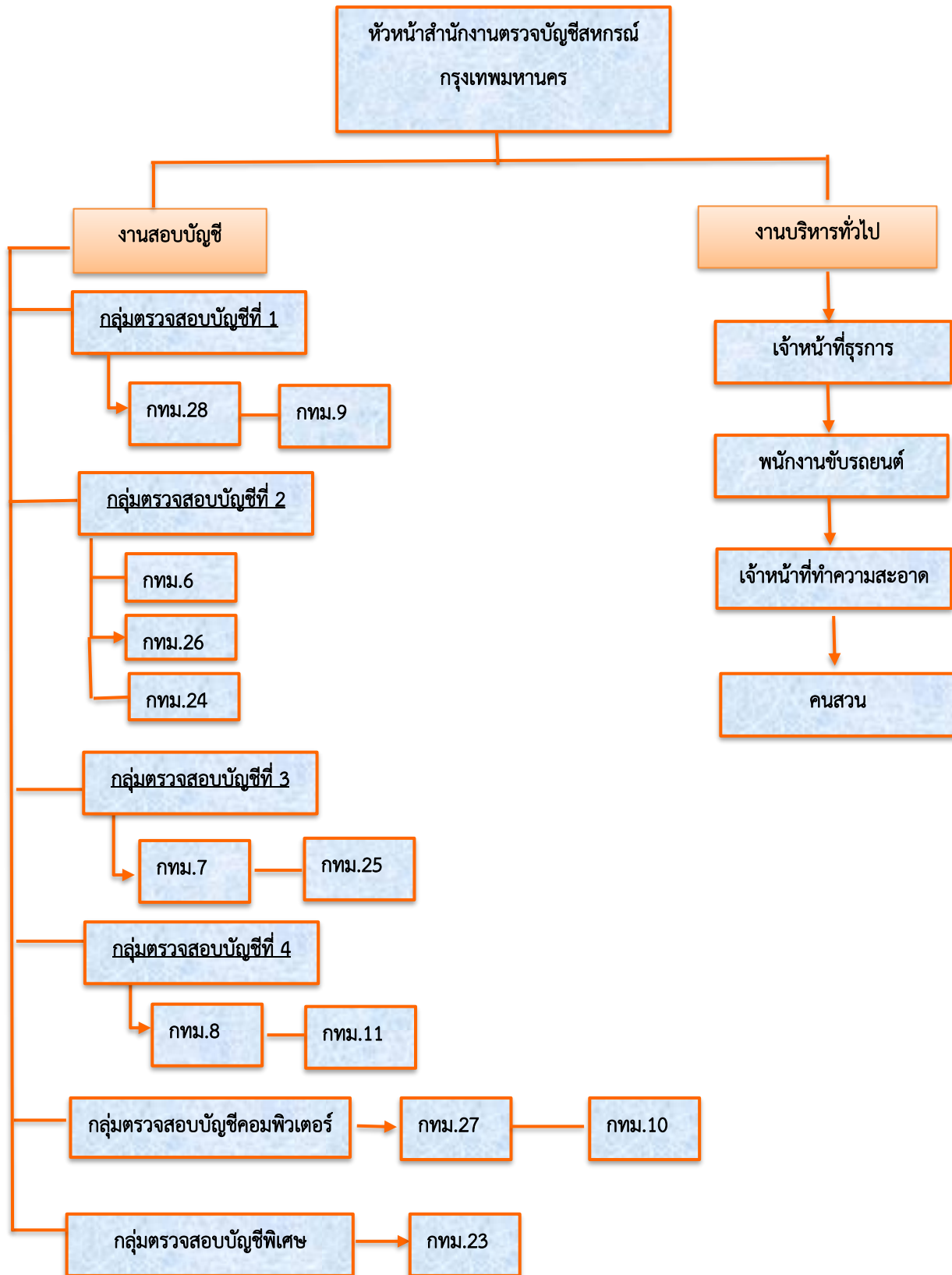
- โครงการการถ่ายทอดความรู้เกี่ยวกับการจัดทำบัญชีต้นกล้าเศรษฐกิจพอเพียงบัญชีรับ – จ่ายในครัวเรือน ให้แก่นักเรียนและครูในสังกัดสำนักงานคณะกรรมการการศึกษาขั้นพื้นฐาน



# ผังโครงสร้างการบริหาร



# ผังโครงสร้างสำนักงานตรวจบัญชีสหกรณ์กรุงเทพมหานคร



# ผังบุคลากรสำนักงานตรวจบัญชีสหกรณ์กรุงเทพมหานคร

## ข้าราชการ



นางสาวนภาพร ทองดี  
ผู้อำนวยการตรวจบัญชีสหกรณ์กรุงเทพมหานคร



ว่าที่ร้อยตรีหญิง รุจดี มีสกล  
นักวิชาการตรวจสอบบัญชีชำนาญการพิเศษ



นางสาวลลิตา ช่างกรวย  
นักวิชาการตรวจสอบบัญชีชำนาญการพิเศษ



นางสุนทร ศรีบุญ  
นักวิชาการตรวจสอบบัญชีชำนาญการ



นางสาวสุวรรณา จงอาจนิษฐ์  
นักวิชาการตรวจสอบบัญชีชำนาญการ



นางบุญนิลา บุญบรรณ  
นักวิชาการตรวจสอบบัญชีชำนาญการ



นางสาวพรพรรณ กำเนิดสิงห์  
นักวิชาการตรวจสอบบัญชีชำนาญการ



นางสาวสุจิตรา สมานทิศ  
นักวิชาการตรวจสอบบัญชีชำนาญการ



นางสาวเนมา สิริวัฒนังค์  
นักวิชาการตรวจสอบบัญชีชำนาญการ



นายวิวัฒน์ชัย พรหมพันธ์  
นักวิชาการตรวจสอบบัญชีชำนาญการ



นางสาวนิลา กลิ่นแก้ว  
นักวิชาการตรวจสอบบัญชีปฏิบัติการ



นางสาวยุวดี สมตะน  
นักวิชาการตรวจสอบบัญชีปฏิบัติการ



นางสาวพรพิมล พลวิจิตร  
นักวิชาการตรวจสอบบัญชีปฏิบัติการ



นายณัฏชัย สุนคำ  
นักวิชาการตรวจสอบบัญชีปฏิบัติการ



นายมงคล เหลืองบุษราคัม  
นักวิชาการตรวจสอบบัญชีปฏิบัติการ



นางสาวสุปรียญา สุนธิ  
นักวิชาการตรวจสอบบัญชีปฏิบัติการ



นางสาวกัญญา คณินกลาง  
นักวิชาการตรวจสอบบัญชีปฏิบัติการ



นางสาวประภาพร สุนทรวิกรม  
นักวิชาการตรวจสอบบัญชีปฏิบัติการ



นางสาววิธรา พาณิชยรัตนานุกูล  
นักวิชาการตรวจสอบบัญชีปฏิบัติการ



นางสาวฉลนภัส ภิรมย์ศิริ  
นักวิชาการตรวจสอบบัญชีปฏิบัติการ



นางสาวพิรียญา เงินเม  
นักวิชาการตรวจสอบบัญชีปฏิบัติการ



นางสาวกัญชวดี เกตุชยะ  
นักวิชาการตรวจสอบบัญชีปฏิบัติการ



นางสาวเนนมาส จันทรโชติ  
นักวิชาการตรวจสอบบัญชีปฏิบัติการ



นางสาวประภัสสร เพชรสัมพันธ์  
นักวิชาการตรวจสอบบัญชีปฏิบัติการ



นางสาวชาวีณี สัตย์สุข  
นักวิชาการตรวจสอบบัญชีปฏิบัติการ



นายพงษ์เทพพร ภูผาแดง  
นักวิชาการตรวจสอบบัญชีปฏิบัติการ



นางสาวณัฐดา คลายมณี  
นักวิชาการตรวจสอบบัญชีปฏิบัติการ



## พนักงานราชการ



นางธนพร ป้อมประเสริฐ  
นักวิชาการตรวจสอบบัญชี



นางสาวขวัญฤทัย มะแก้ว  
นักวิชาการตรวจสอบบัญชี



นางสาวเนนรา ทอญเดย  
นักวิชาการตรวจสอบบัญชี



นางสาวปวีฉัตร กุศลองลม  
นักวิชาการตรวจสอบบัญชี



นางทิพยาพร จำปาทอง  
นักวิชาการตรวจสอบบัญชี



นางสาวไวยวิญญ์ พงศ์กhitdee  
นักวิชาการตรวจสอบบัญชี



นางสาวจันทวรรณ รื่องรังษศักดิ์  
นักวิชาการตรวจสอบบัญชี



นางสาวพิชชาดา ดุยวิฑิต  
นักวิชาการตรวจสอบบัญชี



นางสาววิญญา บุญญุดม  
นักวิชาการตรวจสอบบัญชี



นางสาวณัฐธาดา ชัยวย  
นักวิชาการตรวจสอบบัญชี



นางสาวศิริกิตรา พงษ์ทอง  
นักวิชาการตรวจสอบบัญชี



นางสาวประภาวดี ศรีละพันธุ์  
นักวิชาการตรวจสอบบัญชี



นางสาวจตุรดา จิตลุม  
นักวิชาการตรวจสอบบัญชี



นางสาวสาวิณี นังระสิงห์  
นักวิชาการตรวจสอบบัญชี



นางสาวปวีต เรียมรัมย์  
นักวิชาการตรวจสอบบัญชี



นางสาวปวีณา กรองสุข  
นักวิชาการตรวจสอบบัญชี



นางสาวอุณณีย์ อุดมดี  
นักวิชาการตรวจสอบบัญชี



นางสาวพิชญกานต์ พลจันท์  
นักวิชาการตรวจสอบบัญชี



นางสาวอานันท์ พิม  
นักวิชาการตรวจสอบบัญชี



นางสาววรรณพร กම්หม่อม  
นักวิชาการตรวจสอบบัญชี



นางสาวอรวิภา จันทรเสนา  
นักวิชาการตรวจสอบบัญชี



นางสาวณัฐธาดา เล้ามิม  
นักวิชาการตรวจสอบบัญชี



นางสาวกมลวรรณ ชัยยกรกร  
นักวิชาการตรวจสอบบัญชี



นายสิทธินันท์ นียมพร้อม  
นักวิชาการตรวจสอบบัญชี



นางสาวสุจิตรา จิตประเทศ  
นักวิชาการตรวจสอบบัญชี



นางสาวอรธิดา ชาก  
นักวิชาการตรวจสอบบัญชี



นางสาวอติลากรณ์ สุขใจ  
นักวิชาการตรวจสอบบัญชี



นายธิดิทัฬหุ์ สุนคำ  
นักวิชาการตรวจสอบบัญชี



นายสินธร เจริญญา  
นักวิชาการตรวจสอบบัญชี



นางสาวเพ็ญดา ทองระศรี  
นักวิชาการตรวจสอบบัญชี



นางสาวมาตุรส สุกทมอพิชญ์  
นักวิชาการตรวจสอบบัญชี



นางสาวกนกกรณ์ ช้างตัน  
นักวิชาการตรวจสอบบัญชี



นางสาวสุพริดา โสมาศรี  
นักวิชาการตรวจสอบบัญชี



นางสาววิสดา ปะฉิถ  
นักวิชาการตรวจสอบบัญชี



นางสาวนุชภากร อินเส  
นักวิชาการตรวจสอบบัญชี



นางสาวสุพรรณิการ์ ฑีตะกุล  
นักวิชาการตรวจสอบบัญชี



นางสาวกิตติยา ดงยวน  
นักวิชาการตรวจสอบบัญชี



นางสาวพรสุดา ป้อมมา  
นักวิชาการตรวจสอบบัญชี



นางสาวอุบลกมลณี ดาหมอง  
นักวิชาการตรวจสอบบัญชี



นางสาวบรรดสรุส อินกร  
นักวิชาการตรวจสอบบัญชี



นางสาวณัฐธาดา สุขสวย  
นักวิชาการตรวจสอบบัญชี

## พนักงานราชการ เจ้าหน้าที่ระบบงานคอมพิวเตอร์



นายธนคม ใจช็อก  
เจ้าหน้าที่ระบบงานคอมพิวเตอร์



นางสาวเนตรนภา สิงชัย  
เจ้าหน้าที่ระบบงานคอมพิวเตอร์



นายณัฐวัฒน์ โลหะวิจารณ์  
เจ้าหน้าที่ระบบงานคอมพิวเตอร์

## พนักงานจ้างเหมาบริการ

### งานบริหารทั่วไป



นางณัฐณิชา รักษ์กัน  
เจ้าหน้าที่ธุรการ



นางสาวณัฐณิชา ปัญญา  
เจ้าหน้าที่ธุรการ

### พนักงานขับรถ



นายณัฐวัฒน์ คำซื่อ



นายณัฐณิชา พิณสาร



นายจ่านงค์ มงคลเกิด



นายไมตรี วงศ์สามารถ

### เจ้าหน้าที่ทำความสะอาด



นางเทียน แยมรินเจ็ง

### คนสวน



นายวิสิทธิ์ ศรีรักษา


# อัตรากำลัง


อัตรากำลังทั้งหมด 79 ราย


ข้าราชการ  
27 ราย


พนักงานราชการ  
44 ราย


จ้างเหมาบริการ  
8 ราย

 นักวิชาการตรวจสอบบัญชี  
ชำนาญการพิเศษ 3 ราย


 นักวิชาการตรวจสอบบัญชี  
ชำนาญการ 8 ราย


 นักวิชาการตรวจสอบบัญชี  
ปฏิบัติการ 16 ราย


 นักวิชาการตรวจสอบบัญชี 41 ราย


 เจ้าหน้าที่ระบบงานคอมพิวเตอร์ 3 ราย



 เจ้าหน้าที่ธุรการ 2 ราย

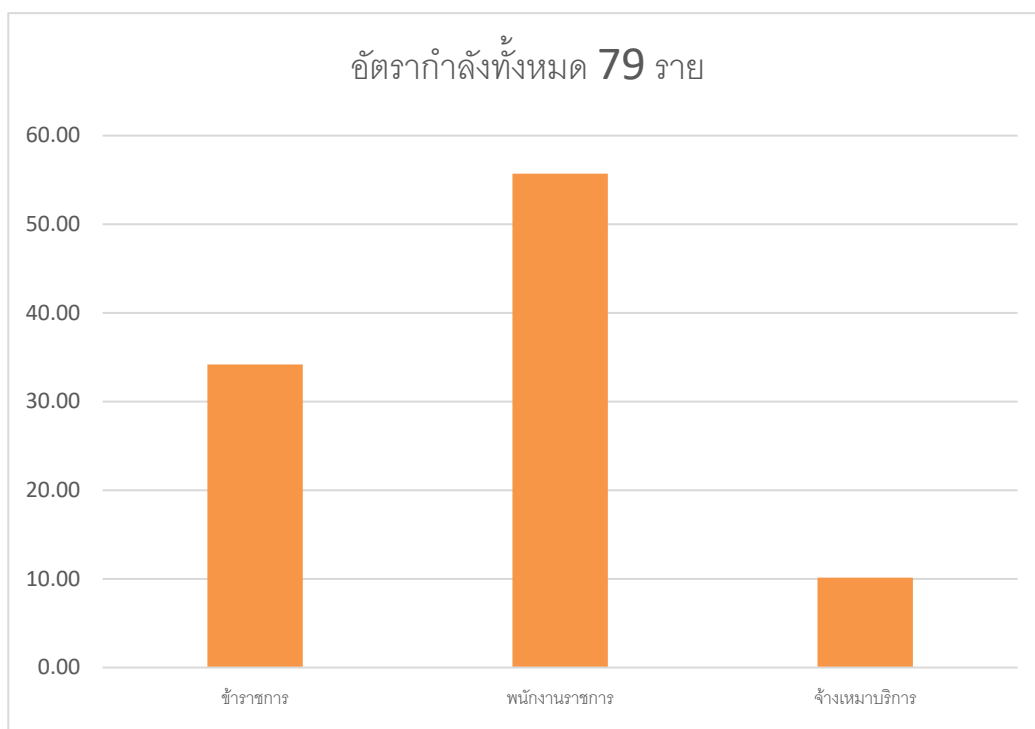
 พนักงานขับรถยนต์ 4 ราย

 เจ้าหน้าที่ทำความสะอาด  
1 ราย

 คนสวน 1 ราย



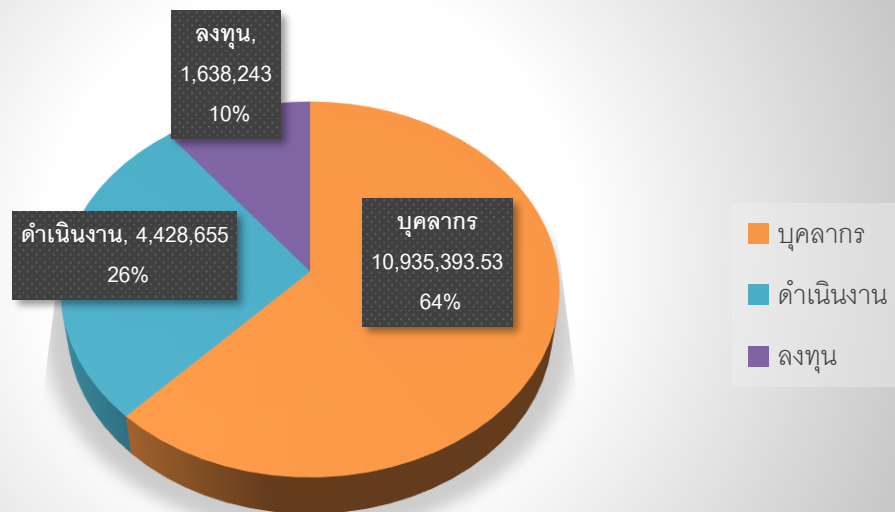
## ภาพประกอบการแสดงอัตรากำลังบุคลากรในสังกัด



## งบประมาณ

สำนักงานตรวจบัญชีสหกรณ์กรุงเทพมหานคร ได้รับจัดสรรงบประมาณรายจ่ายประจำปี 2565

รูปภาพแสดงงบประมาณรายจ่ายที่ได้รับจัดสรรประจำปี 2565



แผนงาน	งบรายจ่าย	งบประมาณที่ได้รับจัดสรรทั้งปี	งบประมาณที่ใช้ไป	คงเหลือ
<b>1. กลุ่มงานบุคลากรภาครัฐ</b>				
รายการบุคลากรภาครัฐ (ด้านการสร้างความสามารถในการแข่งขัน)				
	บุคลากร	10,935,393.53	10,935,393.53	-
	ดำเนินงาน	264,085.00	264,085.00	-
<b>รวมแผนงานที่ 1</b>		11,199,478.53	11,199,478.53	-
<b>2. แผนงานพื้นฐานด้านการสร้างความสามารถในการแข่งขัน</b>				
ผลผลิตสหกรณ์และสถาบันเกษตรกรได้รับการพัฒนาและเสริมสร้างความเข้มแข็ง				
	ดำเนินงาน	4,013,120.00	4,013,120.00	-
	ลงทุน	1,638,243.00	1,638,243.00	-
<b>รวมแผนงานที่ 2</b>		5,651,363.00	5,651,363.00	-
<b>3. แผนงานยุทธศาสตร์เสริมสร้างพลังทางสังคม</b>				
โครงการเสริมสร้างการดำเนินงานอันเนื่องมาจากพระราชดำริ				

	ดำเนินงาน	8,080.00	8,080.00	-
รวมแผนงานที่ 3		8,080.00	8,080.00	-
<b>4. แผนงานยุทธศาสตร์การเกษตรสร้างมูลค่า</b>				
<b>โครงการยกระดับความสามารถด้านการเงินการบัญชีเพื่อเสริมสร้างความเข้มแข็งแก่สหกรณ์และสถาบันการเกษตร</b>				
	ดำเนินงาน	143,370.00	143,370.00	-
รวมแผนงานที่ 4		143,370.00	143,370.00	-
<b>รวม</b>		<b>17,002,292.00</b>	<b>17,002,292.00</b>	



## ปริมาณงาน (สหกรณ์และกลุ่มเกษตรกร)

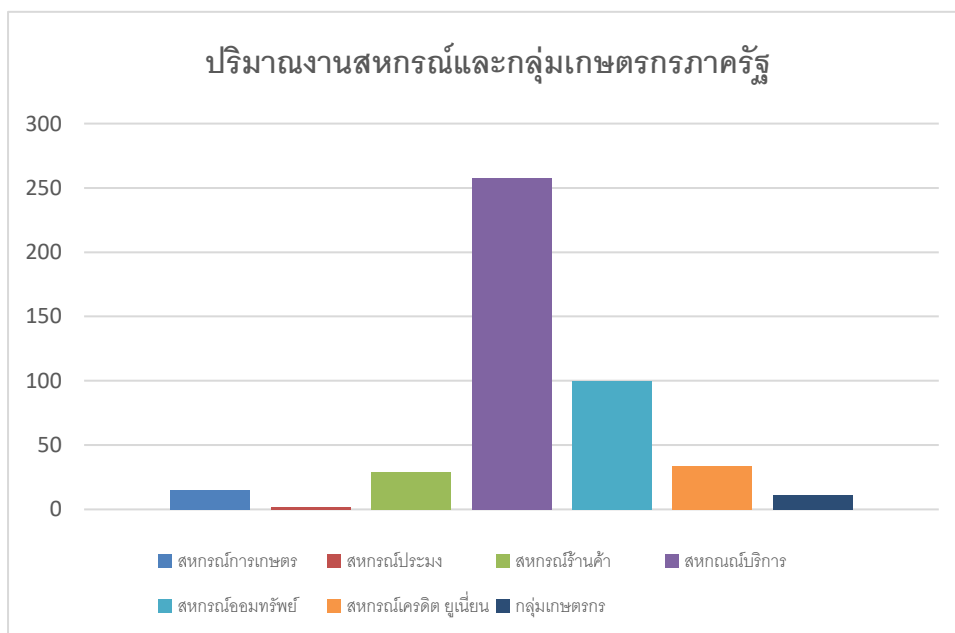
จำนวนสหกรณ์และกลุ่มเกษตรกร

ตรวจสอบบัญชีโดยภาครัฐ ๔๔๙ แห่ง ภาคเอกชน ๒๘๙ แห่ง

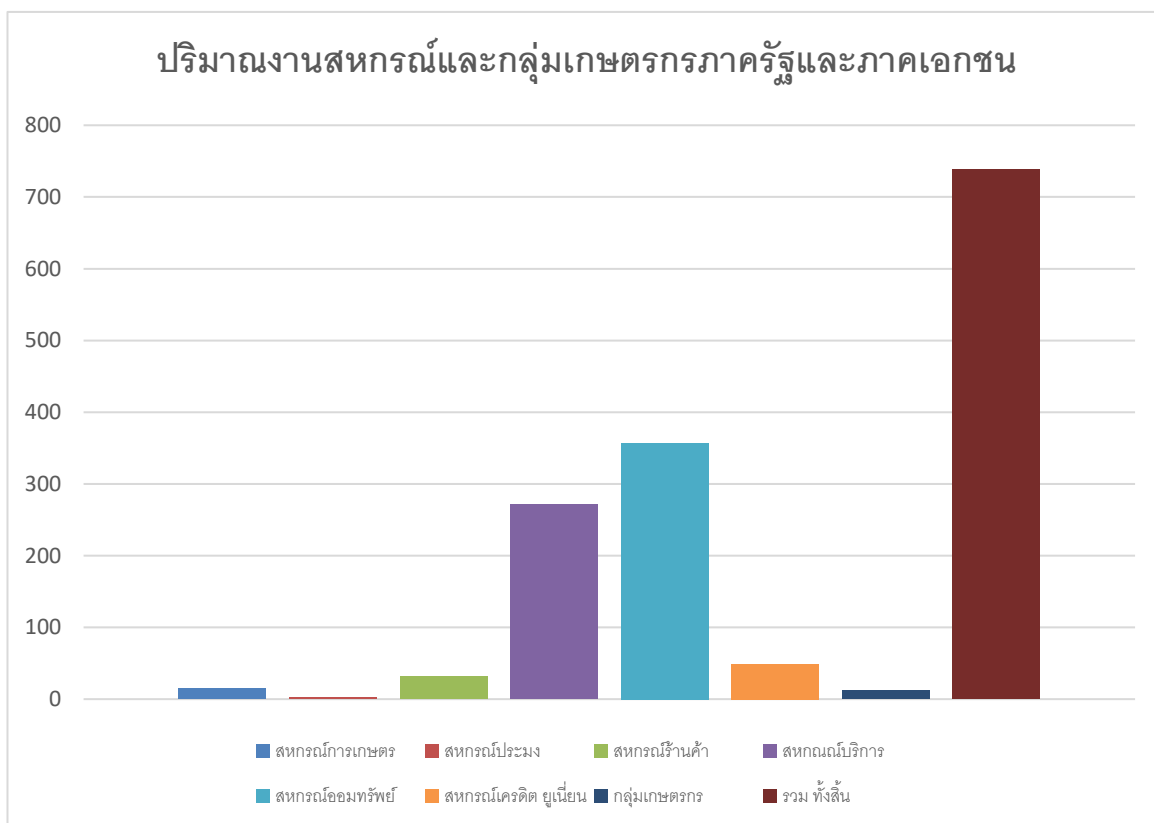
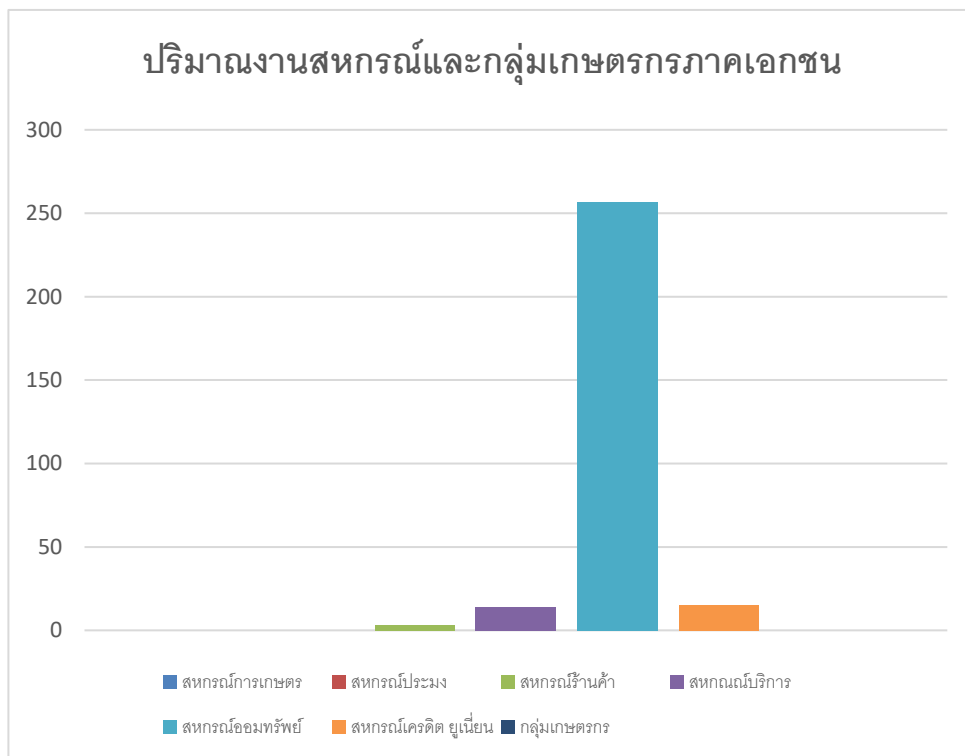
ตรวจสอบ โดย	สหกรณ์ การเกษตร	สหกรณ์ ประมง	สหกรณ์ ร้านค้า	สหกรณ์ บริการ	สหกรณ์ ออม ทรัพย์	สหกรณ์ เครดิต ยูเนียน	กลุ่ม เกษตรกร	รวม ทั้งสิ้น
ภาครัฐ	15	2	29	258	100	34	11	449
ภาคเอกชน	-	-	3	14	257	15	-	289
รวมทั้งสิ้น	15	2	32	272	357	49	11	738

\*ใช้ข้อมูลระบบสารสนเทศทางการเงินของสหกรณ์และกลุ่มเกษตรกร

(ข้อมูล ณ ช่วงปีบัญชี 01/10/2564 ถึงวันที่ 30/09/2565 )









## ภาวะเศรษฐกิจทางการเงินของสหกรณ์และกลุ่มเกษตรกร ประจำปี 2565

### ตรวจสอบบัญชีโดยผู้สอบบัญชีภาครัฐ

#### ฐานะทางการเงิน

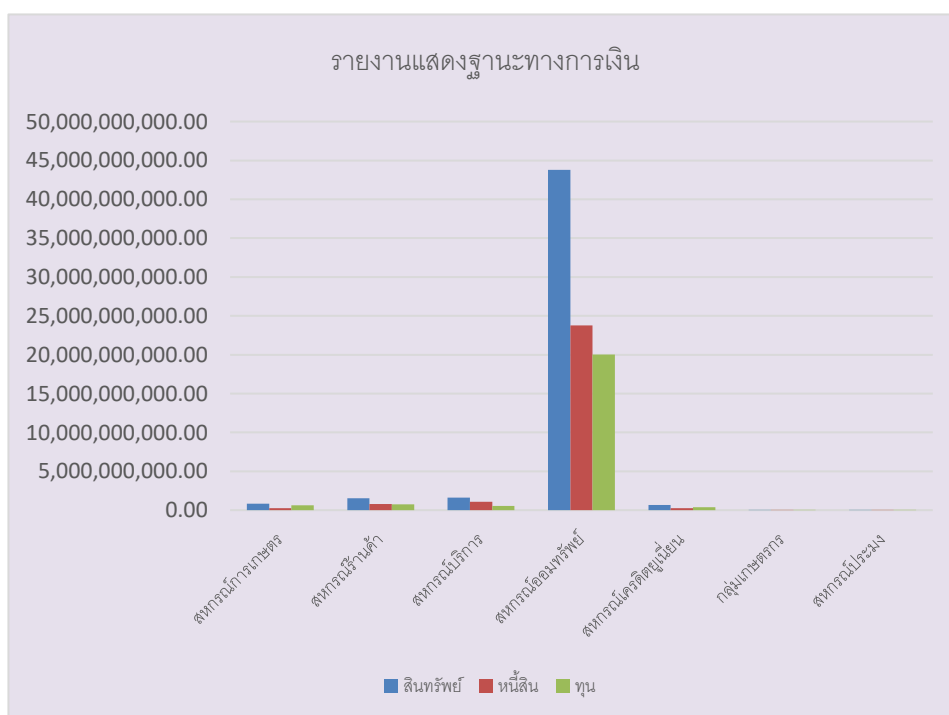
(ข้อมูล ณ ช่วงปีบัญชี 01/10/2564 ถึงวันที่ 30/09/2565)

#### ข้อมูลฐานะการเงินของสหกรณ์และกลุ่มเกษตรกร

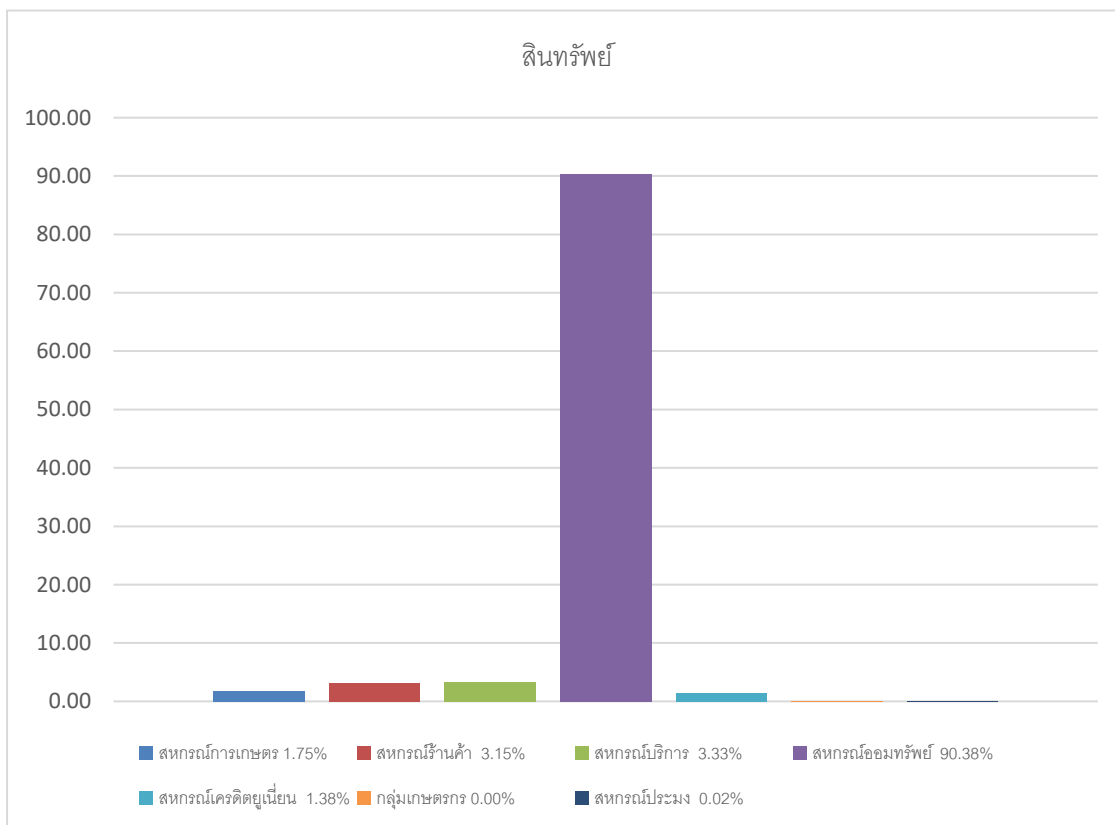
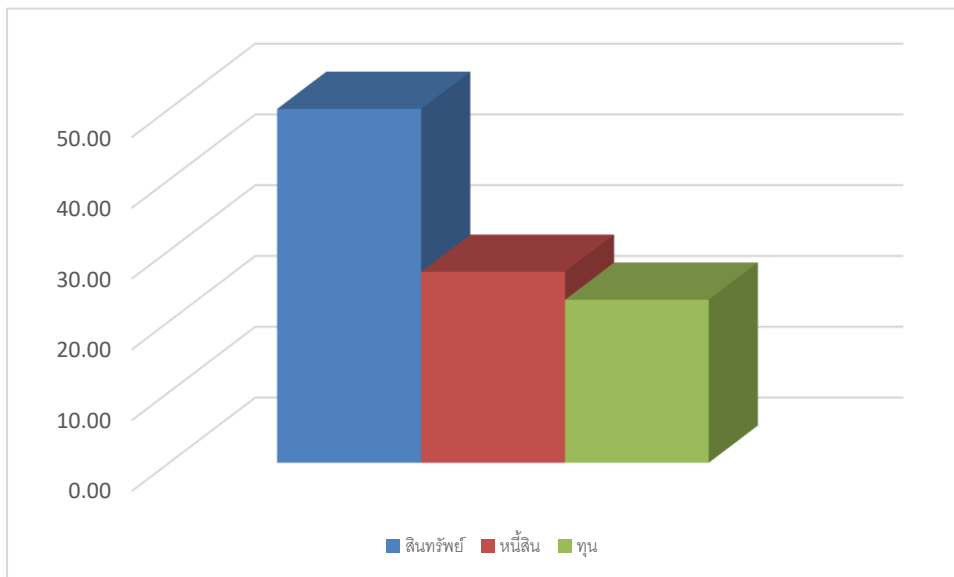
หน่วย : บาท

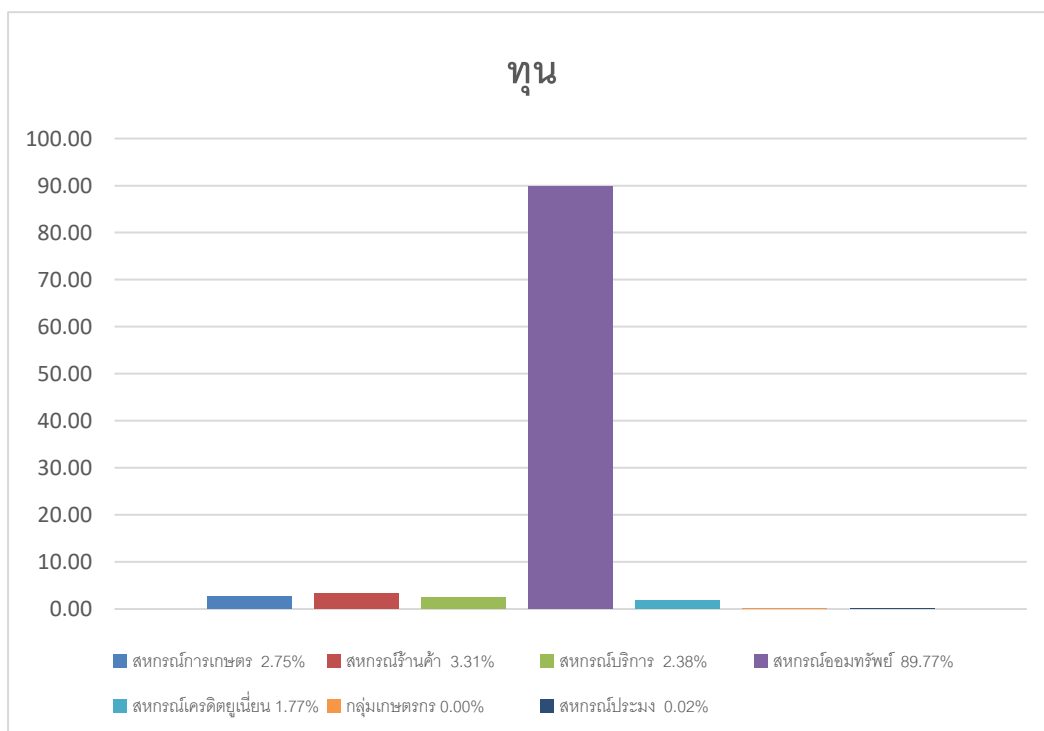
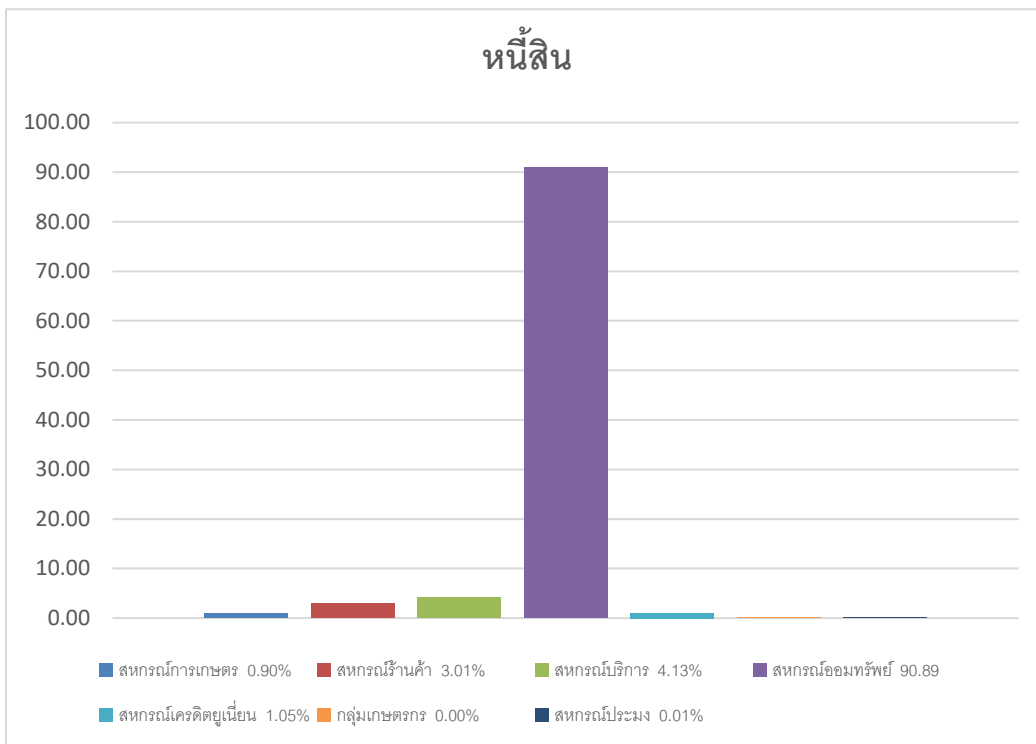
ประเภท	สินทรัพย์	หนี้สิน	ทุน
สหกรณ์การเกษตร	848,409,895.45	235,492,458.59	612,917,436.86
สหกรณ์ร้านค้า	1,525,023,896.79	786,898,459.03	738,125,437.76
สหกรณ์บริการ	1,611,812,364.14	1,080,132,104.05	531,680,260.09
สหกรณ์ออมทรัพย์	43,800,901,043.21	23,760,654,754.93	20,040,246,288.28
สหกรณ์เครดิตยูเนียน	669,634,432.70	275,181,664.49	394,452,768.21
กลุ่มเกษตรกร	203,808.33	13,635.17	190,173.16
สหกรณ์ประมง	8,418,833.23	2,979,651.11	5,439,182.12
<b>รวมทั้งหมด</b>	<b>48,464,404,273.85</b>	<b>26,141,352,727.37</b>	<b>22,323,051,546.48</b>

หมายเหตุ : ข้อมูลฐานะทางการเงินไม่รวมข้อมูลสหกรณ์ 1 สหกรณ์ เนื่องจากฐานะการเงินมีโครงสร้างพิเศษ



## ภาพแสดงสัดส่วนฐานะการเงินของสหกรณ์และกลุ่มเกษตรกร









## ภาวะเศรษฐกิจทางการเงินของสหกรณ์และกลุ่มเกษตรกร ประจำปี 2565

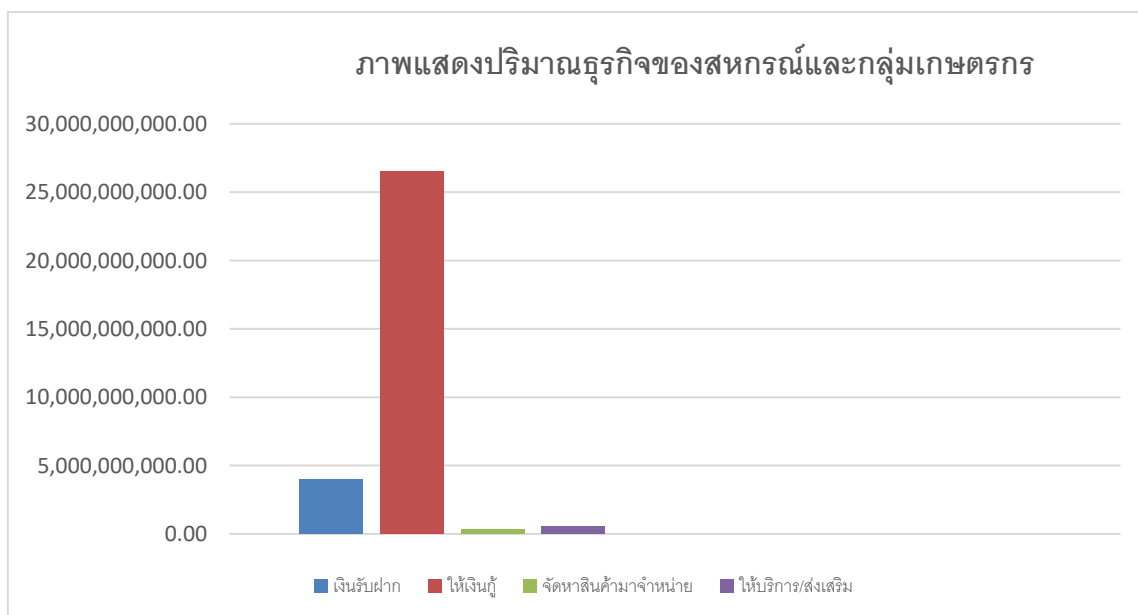
### ตรวจสอบบัญชีโดยผู้สอบบัญชีภาครัฐ

#### ปริมาณธุรกิจสหกรณ์และกลุ่มเกษตรกร

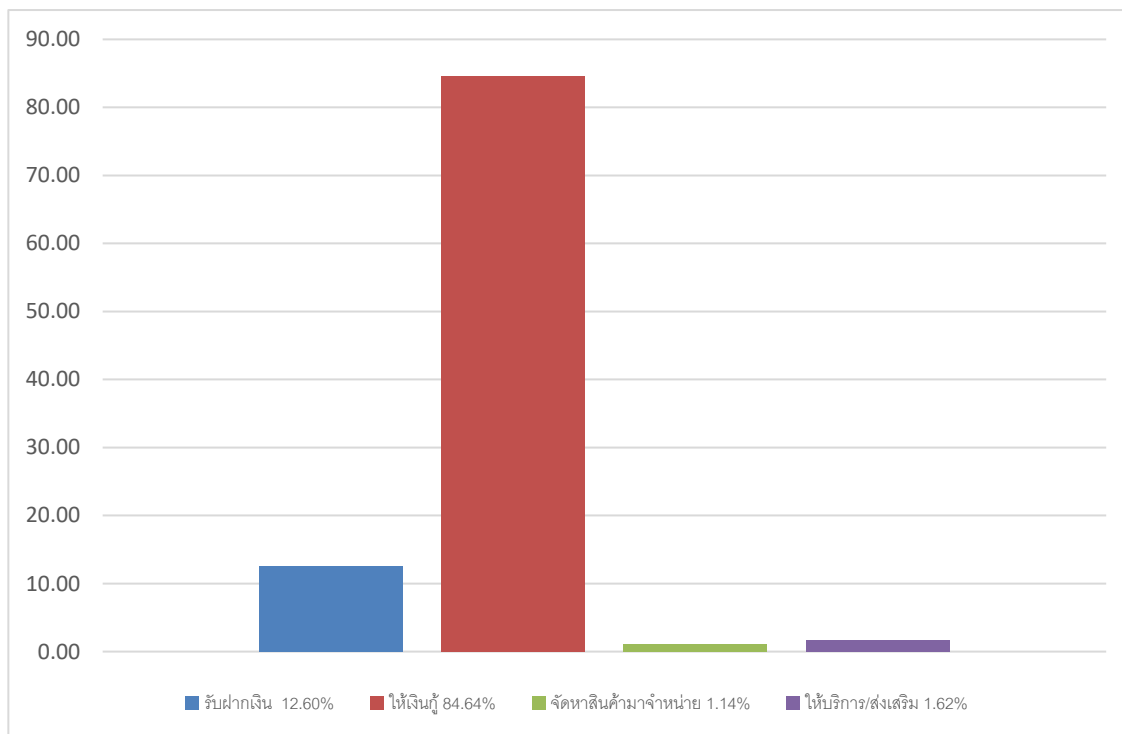
(ข้อมูล ณ ช่วงปีบัญชี 01/10/2564 ถึงวันที่ 30/09/2565)

หน่วย : บาท

ประเภท	ปริมาณธุรกิจ				
	รับฝากเงิน	ให้เงินกู้	จัดหาสินค้ามาจำหน่าย	ให้บริการ/ส่งเสริม	รวม
สหกรณ์เกษตร	6,150,610.22	20,058,100.00	67,032,782.72	397,741,051.85	490,982,544.79
สหกรณ์ร้านค้า			261710415.2	36,251,660.37	297,962,075.59
สหกรณ์บริการ	10,050,740.23	97,624,500.15	29,458,994.42	71,770,739.27	208,904,974.07
สหกรณ์ออมทรัพย์	3,857,152,284.37	26,305,443,433.56			30,162,595,717.93
สหกรณ์เครดิตยูเนียน	76,834,990.31	108,375,451.00	99,906.00		185,310,347.31
กลุ่มเกษตรกร		50,000.00			50,000.00
สหกรณ์ประมง				1,023,525.00	1,023,525.00
รวม	3,950,188,625.13	26,531,551,484.71	358,302,098.36	506,786,976.49	31,346,829,184.69



## ภาพแสดงสัดส่วนปริมาณธุรกิจของสหกรณ์และกลุ่มเกษตรกร





## ภาวะเศรษฐกิจทางการเงินของสหกรณ์และกลุ่มเกษตรกร ประจำปี 2565 ตรวจสอบ

### บัญชีโดยผู้สอบบัญชีภาครัฐ

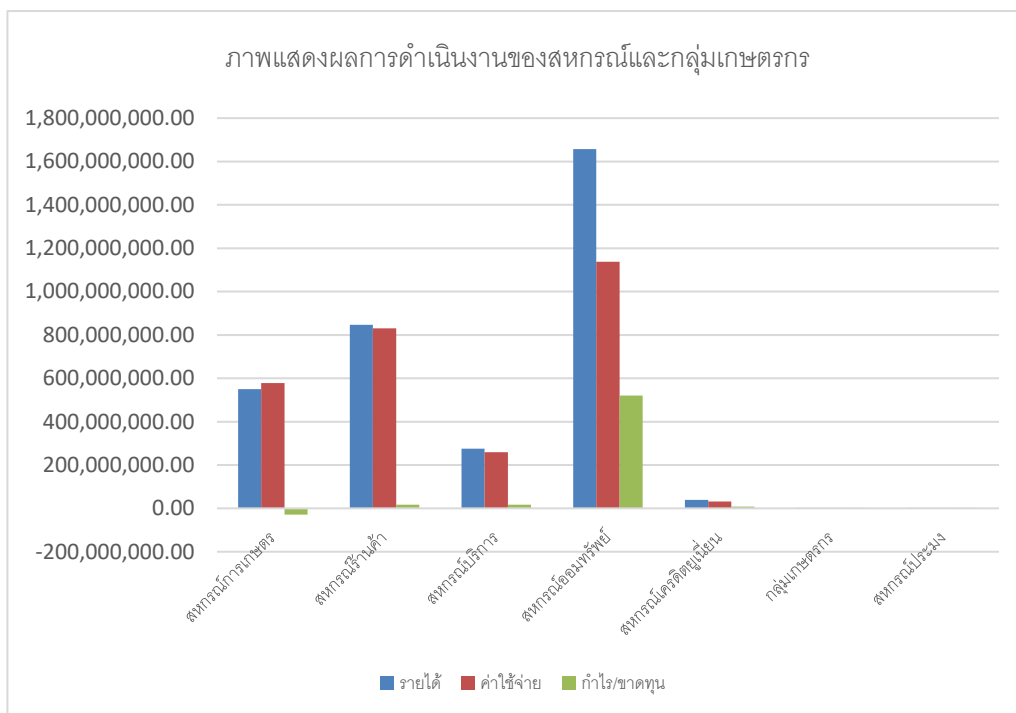
#### ผลการดำเนินงาน

(ข้อมูล ณ ช่วงปีบัญชี 01/10/2564 ถึงวันที่ 30/09/2565)

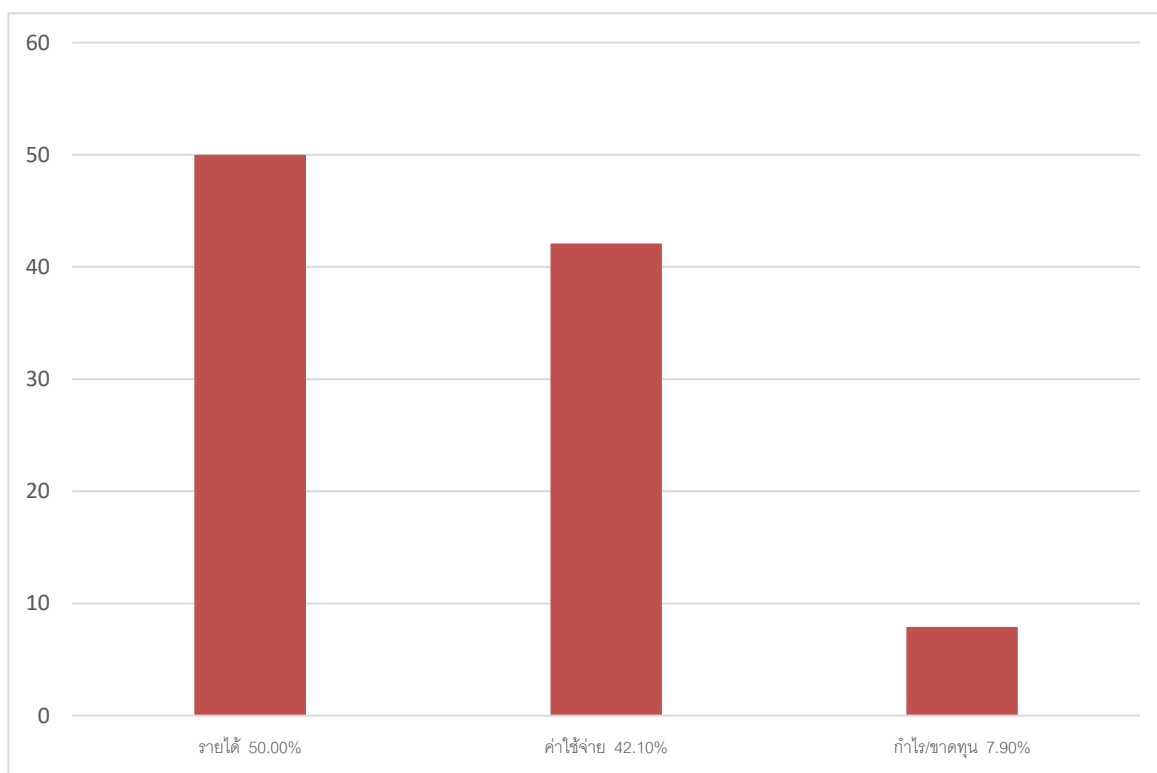
หน่วย : บาท

ประเภท	สรุปผลการดำเนินงาน		
	รายได้	ค่าใช้จ่าย	กำไร/ขาดทุน
สหกรณ์การเกษตร	550,122,448.28	578,629,124.78	-28,506,676.50
สหกรณ์ร้านค้า	847,107,814.17	830,334,627.47	16,773,186.7
สหกรณ์บริการ	274,772,918.28	258,390,427.51	16,382,490.77
สหกรณ์ออมทรัพย์	1,656,891,030.51	1,137,038,279.43	519,852,751.08
สหกรณ์เครดิตยูเนียน	38,615,166.92	31,168,032.89	7,447,134.03
กลุ่มเกษตรกร	136,956.11	134,198.00	2,758.11
สหกรณ์ประมง	1,277,599.24	606,053.62	671,545.62
รวม	3,368,923,933.51	2,836,300,743.70	532,623,189.81

หมายเหตุ : ข้อมูลฐานะทางการเงินไม่รวมข้อมูลสหกรณ์ 1 สหกรณ์ เนื่องจากฐานะทางการเงินมีโครงสร้างพิเศษ



ภาพแสดงสัดส่วนผลการดำเนินงานของสภรณและกลุ่มเกษตรกร







## สรุปภาวะเศรษฐกิจทางการเงินของสหกรณ์และกลุ่มเกษตรกร ประจำปี 2565

### ตรวจสอบบัญชีโดยผู้สอบบัญชีภาครัฐ

ภาวะเศรษฐกิจของสหกรณ์และกลุ่มเกษตรกร ปี 2565 ของสหกรณ์และกลุ่มเกษตรกรในพื้นที่ของสำนักงานตรวจบัญชีสหกรณ์กรุงเทพมหานคร โดยรวบรวมข้อมูลจากสหกรณ์และกลุ่มเกษตรกร จำนวน 738 แห่ง และจัดทำรายงานสรุปภาวะเศรษฐกิจภาคสหกรณ์ ซึ่งมีผลการวิเคราะห์ ดังนี้

#### ภาพรวมภาวะเศรษฐกิจภาคสหกรณ์

สหกรณ์และกลุ่มเกษตรกรในกรุงเทพมหานคร จำนวน 738 แห่ง มีทุนดำเนินงานทั้งสิ้นจำนวน 48,464.40 ล้านบาท ดำเนินธุรกิจทั้งสิ้น 4 ด้าน มีมูลค่าธุรกิจรวมทั้งสิ้น จำนวน 31,346.82 ล้านบาท โดยส่วนใหญ่สหกรณ์และกลุ่มเกษตรกรดำเนินธุรกิจให้เงินกู้ร้อยละ 84.64 รองลงมาเป็นธุรกิจเงินรับฝาก ร้อยละ 12.60 ธุรกิจให้บริการ/ส่งเสริม ร้อยละ 1.62 และธุรกิจจัดหาสินค้ามาจำหน่าย ร้อยละ 1.14 และผลการดำเนินงานมีกำไรสุทธิ 532.62 ล้านบาท โดยจะเห็นว่าในพื้นที่กรุงเทพมหานครจะมีการดำเนินธุรกิจให้เงินกู้และเงินรับฝากในสัดส่วนที่สูงมากกว่าธุรกิจประเภทอื่น เนื่องจากสหกรณ์ในพื้นที่ส่วนใหญ่เป็นสหกรณ์ประเภทออมทรัพย์ ซึ่งจะดำเนินธุรกิจให้เงินกู้และเงินรับฝากเป็นหลัก

#### ปริมาณธุรกิจ

ปี 2565 มีจำนวนสหกรณ์และกลุ่มเกษตรกรทั้งสิ้น จำนวน 738 สหกรณ์ ซึ่งประกอบด้วย สหกรณ์การเกษตรจำนวน 15 สหกรณ์ คิดเป็นร้อยละ 2 สหกรณ์ร้านค้าจำนวน 32 สหกรณ์ คิดเป็นร้อยละ 4 สหกรณ์บริการจำนวน 271 สหกรณ์ คิดเป็นร้อยละ 37 สหกรณ์ออมทรัพย์จำนวน 357 สหกรณ์ คิดเป็นร้อยละ 48 สหกรณ์เครดิตยูเนียนจำนวน 49 สหกรณ์ คิดเป็นร้อยละ 7 สหกรณ์ประมงจำนวน 2 สหกรณ์ และกลุ่มเกษตรกร จำนวน 12 กลุ่ม คิดเป็นร้อยละ 2 โดยสหกรณ์ร้านค้าลดลงจากปีก่อนจำนวน 4 สหกรณ์ สหกรณ์บริการลดลงจากปีก่อนจำนวน 1 สหกรณ์ สหกรณ์ออมทรัพย์เพิ่มขึ้นจากปีก่อนจำนวน 2 สหกรณ์ สหกรณ์เครดิตยูเนียนเพิ่มขึ้นจากปีก่อนจำนวน 2 สหกรณ์ และกลุ่มเกษตรกรลดลงจากปีก่อนจำนวน 3 สหกรณ์





### ฐานะทางการเงิน

สหกรณ์และกลุ่มเกษตรกรมีสินทรัพย์รวม 48,464.40 ล้านบาท หนี้สินรวมมูลค่าทั้งสิ้น 26,141.35 ล้านบาท และทุนของสหกรณ์รวมมูลค่าทั้งสิ้น 22,323.05 ล้านบาท สามารถจำแนกตามประเภทของสหกรณ์ได้ดังนี้

สินทรัพย์รวมทั้งสิ้น 48,464.40 ล้านบาท แยกเป็นสหกรณ์การเกษตร 848.40 ล้านบาท สหกรณ์ร้านค้า 1,525.02 ล้านบาท สหกรณ์บริการ 1,611.81 ล้านบาท สหกรณ์ออมทรัพย์ 43,800.90 ล้านบาท สหกรณ์เครดิตยูเนียน 669.63 ล้านบาท สหกรณ์ประมง 8.41 ล้านบาท และกลุ่มเกษตรกร 0.20 ล้านบาท

หนี้สินรวมทั้งสิ้น 26,141.35 ล้านบาท แยกเป็นสหกรณ์การเกษตร 235.49 ล้านบาท สหกรณ์ร้านค้า 786.89 ล้านบาท สหกรณ์บริการ 1,080.13 ล้านบาท สหกรณ์ออมทรัพย์ 23,760.65 ล้านบาท สหกรณ์เครดิตยูเนียน 275.18 ล้านบาท สหกรณ์ประมง 2.97 ล้านบาท และกลุ่มเกษตรกร 0.01 ล้านบาท

ทุนของสหกรณ์รวมทั้งสิ้น 22,323.05 ล้านบาท แยกเป็นสหกรณ์การเกษตร 612.91 ล้านบาท สหกรณ์ร้านค้า 738.12 ล้านบาท สหกรณ์บริการ 531.68 ล้านบาท สหกรณ์ออมทรัพย์ 20,040.24 ล้านบาท สหกรณ์เครดิตยูเนียน 394.45 ล้านบาท สหกรณ์ประมง 5.43 ล้านบาท และกลุ่มเกษตรกร 0.19 ล้านบาท

### ผลการดำเนินงาน

การดำเนินงานของสหกรณ์และกลุ่มเกษตรกรในกรุงเทพมหานคร พบว่ามีรายได้รวมทั้งสิ้น 3,368.92 ล้านบาท แยกเป็นสหกรณ์การเกษตร 550.12 ล้านบาท สหกรณ์ร้านค้า 847.10 ล้านบาท สหกรณ์บริการ 274.77 ล้านบาท สหกรณ์ออมทรัพย์ 1,656.89 ล้านบาท สหกรณ์เครดิตยูเนียน 38.61 ล้านบาท สหกรณ์ประมง 1.27 ล้านบาท และกลุ่มเกษตรกร 0.13 ล้านบาท

ด้านค่าใช้จ่ายรวมทั้งสิ้น 2,836.30 ล้านบาท แยกเป็นสหกรณ์การเกษตร 578.62 ล้านบาท สหกรณ์ร้านค้า 830.33 ล้านบาท สหกรณ์บริการ 258.39 ล้านบาท สหกรณ์ออมทรัพย์ 1,137.03 ล้านบาท สหกรณ์เครดิตยูเนียน 31.16 ล้านบาท สหกรณ์ประมง 0.60 ล้านบาท และกลุ่มเกษตรกร 0.13 ล้านบาท

ส่งผลให้สหกรณ์และกลุ่มเกษตรกรมีกำไรสุทธิรวมทั้งสิ้น 532.62 ล้านบาท แยกเป็นสหกรณ์ร้านค้า 16.77 ล้านบาท สหกรณ์บริการ 16.38 ล้านบาท สหกรณ์ออมทรัพย์ 519.85 ล้านบาท สหกรณ์เครดิตยูเนียน 7.44 ล้านบาท สหกรณ์ประมง 0.67 ล้านบาท กลุ่มเกษตรกร 2,758.11 บาท และสหกรณ์การเกษตร จะมีผลการดำเนินงานขาดทุน 28.50 ล้านบาท

เปรียบเทียบผลการดำเนินงานกับปีก่อนพบว่าสหกรณ์และกลุ่มเกษตรกรมีรายได้รวมลดลง 56,813.97 ล้านบาท ค่าใช้จ่ายลดลง 24,325.53 ล้านบาท และมีกำไรสุทธิลดลง 32,488.44 ล้านบาท



# ภาคผนวก



## กิจกรรมด้านการบริการ

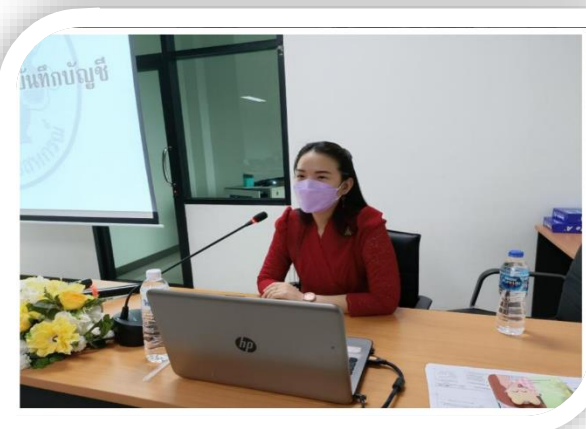
สำนักงานตรวจบัญชีสหกรณ์กรุงเทพมหานคร ได้ให้คำแนะนำแก่ สหกรณ์อิสลามศรัทธาชน จำกัด ในการรับรู้อย่างรวดเร็วที่ดินแทนการชำระหนี้รอการขาย ณ ห้องประชุมชั้น 3 อาคารกรมตรวจบัญชีสหกรณ์ กรุงเทพมหานคร ในมหาวิทยาลัยเกษตรศาสตร์ แขวงลาดยาว เขตจตุจักร กรุงเทพมหานคร







สำนักงานตรวจบัญชีสหกรณ์กรุงเทพมหานคร จัดโครงการพัฒนามาตรฐานการบัญชีแก่สหกรณ์ หลักสูตร  
การจัดทำบัญชีและงบการเงิน เพื่อให้สหกรณ์ได้รับความรู้ความเข้าใจเกี่ยวกับการจัดทำเอกสารประกอบการบันทึก  
บัญชี การบันทึกรายการในสมุดบัญชี การจัดทำผังบัญชี และวิธีการบันทึกบัญชีของสหกรณ์  
ณ ห้องประชุมชั้น ๓ สำนักงานตรวจบัญชีสหกรณ์กรุงเทพมหานคร





สำนักงานตรวจบัญชีสหกรณ์กรุงเทพมหานคร จัดโครงการพัฒนามาตรฐานการบัญชีแก่สหกรณ์ หลักสูตร  
ยกระดับการควบคุมภายในสหกรณ์และกลุ่มเกษตรกร เพื่อให้สหกรณ์รู้และเข้าใจกฎหมาย ระเบียบที่เกี่ยวข้องกับการ  
ดำเนินงาน หลักธรรมาภิบาลในสหกรณ์ ระบบการควบคุมภายใน การสร้างภูมิคุ้มกันด้านการบริหารจัดการ การประเมิน  
ความเสี่ยงการบริหารจัดการความเสี่ยง และเข้าใจการใช้ข้อมูลทางบัญชีในการบริหารจัดการสหกรณ์ ณ ห้องประชุมชั้น ๓  
สำนักงานตรวจบัญชีสหกรณ์กรุงเทพมหานคร

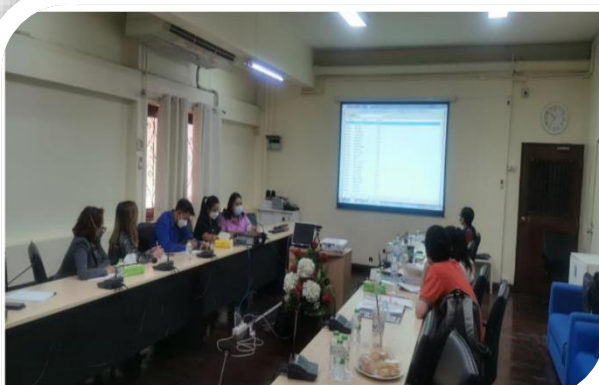




สำนักงานตรวจบัญชีสหกรณ์กรุงเทพมหานคร เข้าให้บริการและส่งเสริมการเพิ่มศักยภาพ สหกรณ์  
ที่ใช้งานโปรแกรมระบบบัญชีสหกรณ์ครบวงจร (FAS) และผลักดันให้สหกรณ์ใช้งาน Smart4M เพื่อ  
การสอบบัญชีระยะไกล (Remote Audit) ณ สหกรณ์ออมทรัพย์มหาวิทยาลัยเกริก จำกัด เขต  
บางเขน กรุงเทพมหานคร



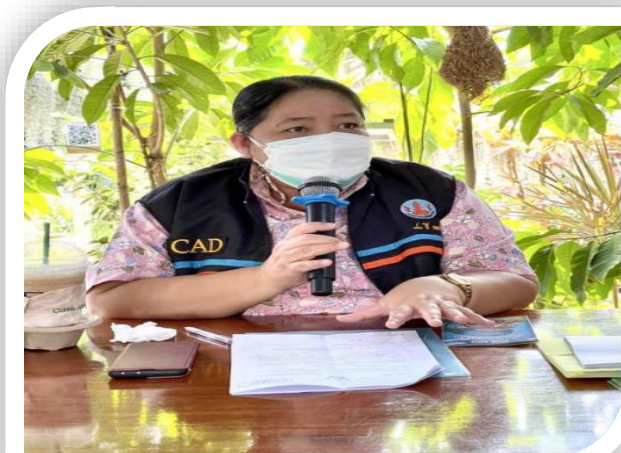
สำนักงานตรวจบัญชีสหกรณ์กรุงเทพมหานคร เข้าให้บริการติดตั้งโปรแกรมระบบบัญชีสหกรณ์ออมทรัพย์ เวอร์ชัน 3.0 ให้กับสหกรณ์ออมทรัพย์สโมสรรถไฟ จำกัด และสอนแนะนำการใช้โปรแกรมฯ ให้กับเจ้าหน้าที่สหกรณ์ ณ ที่ทำการสหกรณ์ฯ เพื่อให้สหกรณ์ได้ใช้โปรแกรมฯ เป็นเครื่องมือในการปฏิบัติงานด้านการเงินและด้านการบัญชี อีกทั้งสามารถใช้บริการแก่สมาชิกได้รวดเร็ว และสามารถใช้รายงานต่าง ๆ ที่ได้จากโปรแกรมฯ มาใช้ในการบริหารจัดการได้อย่างมีประสิทธิภาพ





สำนักงานตรวจบัญชีสหกรณ์กรุงเทพมหานคร เข้าร่วมประชุมเชิงปฏิบัติการวางระบบบริหารจัดการผลผลิตการเกษตรระดับจังหวัด ซึ่งสำนักงานส่งเสริมสหกรณ์กรุงเทพมหานคร พื้นที่ 1 ได้จัดการประชุมเชิงปฏิบัติการฯ ขึ้น ภายใต้โครงการส่งเสริมการพัฒนาตลาดภายในสำหรับสินค้าเกษตร แผนงานบูรณาการพัฒนาและส่งเสริมเศรษฐกิจฐานรากประจำปีงบประมาณ 2565 โดยมีกลุ่มเป้าหมาย คือ สหกรณ์การเกษตรหนองแขมบางขุนเทียน จำกัด ณ กลุ่มแม่บ้านเกษตรกรหนองแขมเขตหนองแขม กรุงเทพมหานคร

ในการนี้ ได้แนะนำแนวทางในการจัดทำบัญชีให้แก่สมาชิกของสหกรณ์ (ผู้ปลูกดอกจำปา) กลุ่มแม่บ้านเกษตรกรหนองแขม และผู้แทนสหกรณ์ เพื่อนำข้อมูลจากการจัดทำบัญชีมาใช้ในการวางแผนการบริหารจัดการผลผลิตการเกษตรต่อไป





สำนักงานตรวจบัญชีสหกรณ์กรุงเทพมหานคร เข้าร่วมประชุมวางแผนการพัฒนาระบบสหกรณ์ชุมชน  
ริมคลอง ครั้งที่ 2 เพื่อแก้ปัญหาให้สหกรณ์สามารถจัดการทางการเงินและรายละเอียดประกอบงบการเงินให้แล้ว  
เสร็จ และจัดส่งให้ผู้สอบบัญชีตรวจสอบบัญชีได้ รวมถึงกำหนดแนวทางการดำเนินงานของสหกรณ์ ประกอบด้วย  
สหกรณ์ริมคลองลาดพร้าว 25 แห่ง คลองเปรมประชากร 19 แห่ง รวมทั้งสิ้น 44 แห่ง ณ ห้องประชุมไพบูลย์  
วัฒนศิริธรรม ชั้น 1 สถาบันพัฒนาองค์กรชุมชน บางกะปิ กรุงเทพมหานคร







สำนักงานตรวจบัญชีสหกรณ์กรุงเทพมหานคร เข้าร่วมประชุมคณะกรรมการแก้ไขปัญหาในการดำเนินงานของสหกรณ์และกลุ่มเกษตรกร เพื่อแก้ปัญหาให้สหกรณ์สามารถจัดทางการเงินและรายละเอียดประกอบงบการเงินให้แล้วเสร็จ และจัดส่งให้ผู้สอบบัญชีตรวจสอบบัญชีได้ รวมถึงกำหนดแนวทางการดำเนินงานของสหกรณ์เพื่อลดข้อบกพร่องของสหกรณ์ ณ ห้องประชุม ชั้น 1 อาคารฝึกอบรม ส่วนกลาง สำนักพัฒนาและถ่ายทอดเทคโนโลยีการสหกรณ์ เขตดุสิต กรุงเทพมหานคร



สำนักงานตรวจบัญชีสหกรณ์กรุงเทพมหานคร ได้ให้คำแนะนำ สอนแนะ วางรูปการบันทึกบัญชี ให้แก่ คณะกรรมการสหกรณ์เคหสถานบ้านมั่นคงเย็นอากาศ 2 จำกัด เพื่อเป็นแนวทางการดำเนินงานของสหกรณ์ ตั้งใหม่ เพื่อแก้ปัญหาให้สหกรณ์สามารถจัดทำงบการเงินและรายละเอียดประกอบงบการเงินให้แล้วเสร็จ และ จัดส่งให้ผู้สอบบัญชีตรวจสอบบัญชีได้ รวมถึงกำหนดแนวทางการดำเนินงานของสหกรณ์เพื่อลดข้อบกพร่อง ของสหกรณ์







สำนักงานตรวจบัญชีสหกรณ์ ติดตามความก้าวหน้าสหกรณ์เครือข่ายสลัมสี่ภาค สหกรณ์เคหสถานชุมชน  
โรงช้างร่วมใจพัฒนา จำกัด โดยให้คำแนะนำในส่วนระเบียบสหกรณ์ที่เกี่ยวข้อง ให้แก่ประธานกรรมการและ  
คณะกรรมการสหกรณ์ เพื่อเป็นแนวทางการดำเนินงานของสหกรณ์และแก้ปัญหาให้สหกรณ์สามารถจัดทำ  
งบการเงินและรายละเอียดประกอบงบการเงินให้แล้วเสร็จ และจัดส่งให้ผู้สอบบัญชีตรวจสอบบัญชีได้ รวมถึง  
กำหนดแนวทางการดำเนินงานของสหกรณ์เพื่อไม่ให้สหกรณ์เกิดข้อบกพร่อง ณ สำนักงานตรวจบัญชีสหกรณ์  
กรุงเทพมหานคร เขตบางเขน กรุงเทพมหานคร





สำนักงานตรวจบัญชีสหกรณ์กรุงเทพมหานคร ได้มอบคำแนะนำในการจัดทำบัญชี งบการเงิน และรายละเอียดประกอบงบการเงิน ให้แก่คณะกรรมการสหกรณ์เคหสถานพัฒนาชุมชนวิชรพล 3 จำกัด เพื่อให้สหกรณ์สามารถจัดทำงบการเงิน และรายละเอียดประกอบงบการเงิน สำหรับปีบัญชีสิ้นสุดวันที่ 30 พฤศจิกายน 2564 - 2554 (รวม 11 ปี) ให้แล้วเสร็จ และสามารถจัดส่งให้ผู้สอบบัญชีตรวจสอบบัญชีได้ รวมถึงกำหนดแนวทางการดำเนินงานของสหกรณ์เพื่อไม่ให้สหกรณ์เกิดข้อบกพร่อง ณ สำนักงานตรวจบัญชีสหกรณ์กรุงเทพมหานคร เขตบางเขน กรุงเทพมหานคร





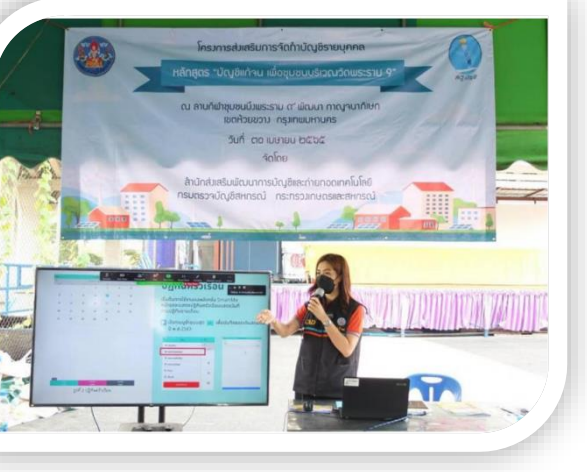
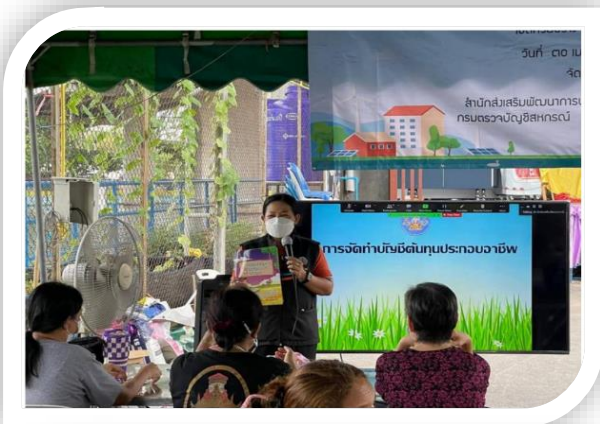
## กิจกรรมด้านงานโครงการ

สำนักงานตรวจบัญชีสหกรณ์กรุงเทพมหานคร ลงพื้นที่ปฏิบัติหน้าที่ตรวจสอบและติดตามงานโครงการยกระดับแปลงใหญ่ด้วยเกษตรสมัยใหม่และเชื่อมโยงตลาด กลุ่มเกษตรกรแปลงใหญ่ในพื้นที่กรุงเทพมหานคร



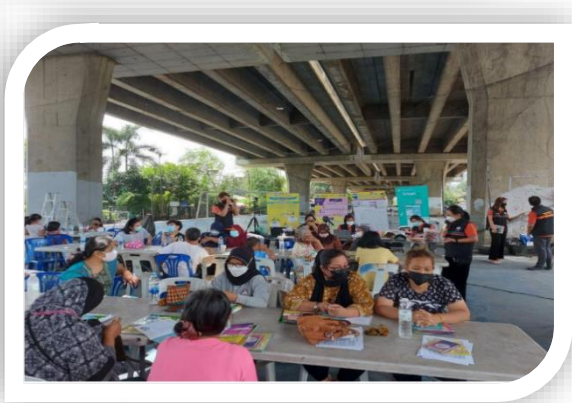
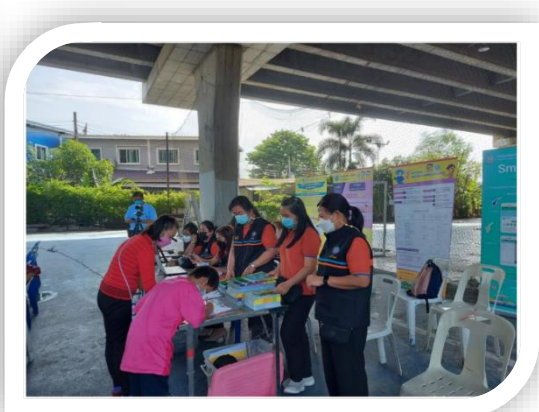


สำนักงานตรวจบัญชีสหกรณ์ จัดอบรมโครงการพัฒนาเกษตรกรรมยั่งยืน ในเมืองในพื้นที่วัด (Green Temple) หลักสูตร "บัญชีแก้จน เพื่อชุมชนบริเวณวัดพระราม 9" ให้กับสมาชิกชุมชนบึงพระราม 9 ชุมชนบึงพระราม 9 พัฒนา และชุมชนใกล้เคียง เพื่อเผยแพร่ประชาสัมพันธ์งานของกรมตรวจบัญชีสหกรณ์ และส่งเสริมการจัดทำบัญชีรับ-จ่ายในครัวเรือน บัญชีต้นทุนประกอบอาชีพ สาธิตการใช้งานโปรแกรมบัญชีรายบุคคล "SmartMe" และจัดกิจกรรมฝึกอาชีพเพื่อประกอบการคิดต้นทุนของผลิตภัณฑ์ เป็นแนวทางในการทำอาชีพเสริมสร้างรายได้ ณ ลานกีฬา ชุมชนบึงพระราม 9 พัฒนา เขตห้วยขวาง กรุงเทพมหานคร





สำนักงานตรวจบัญชีสหกรณ์ เข้าร่วมจัดอบรมโครงการพัฒนาเกษตรกรมยั่งยืน ในเมืองในพื้นที่วัด (Green Temple) หลักสูตร "บัญชีแก่นจัน เพื่อชุมชนบริเวณวัดพระราม 9" ให้กับสมาชิกชุมชนบึงพระราม 9 ชุมชนบึงพระราม 9 พัฒนา และชุมชนใกล้เคียง เพื่อเผยแพร่ประชาสัมพันธ์งานของกรมตรวจบัญชีสหกรณ์ และส่งเสริมการจัดทำบัญชีรับ-จ่ายในครัวเรือน บัญชีต้นทุนประกอบอาชีพ สาธิตการใช้งานโปรแกรมบัญชีรายบุคคล "SmartMe" และจัดกิจกรรมฝึกอาชีพเพื่อประกอบการคิดต้นทุนของผลิตภัณฑ์ เป็นแนวทางในการทำอาชีพเสริมสร้างรายได้ ณ ลานกีฬา ชุมชนบึงพระราม 9 พัฒนา เขตห้วยขวาง กรุงเทพมหานคร







สำนักงานตรวจบัญชีสหกรณ์กรุงเทพมหานคร จัดอบรมโครงการต้นกล้าความดี สู่วิถีเศรษฐกิจพอเพียง  
หลักสูตรการจัดทำบัญชีต้นทุนกล้าเศรษฐกิจพอเพียง บัญชีรายรับ-รายจ่ายในครัวเรือน

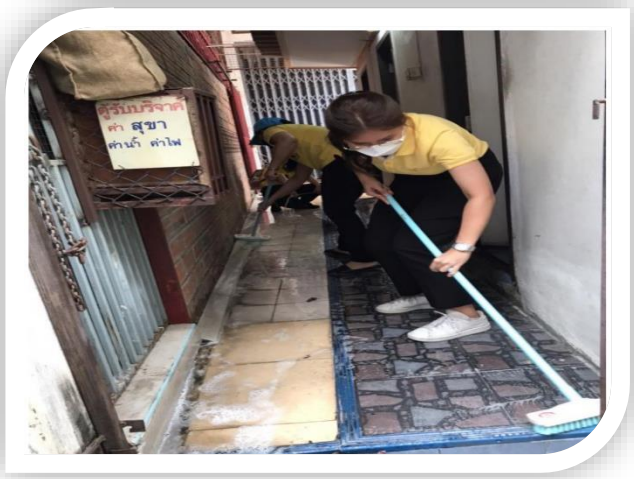






## กิจกรรมด้านจิตอาสา

สำนักงานตรวจบัญชีสหกรณ์กรุงเทพมหานคร ได้เข้าร่วมกิจกรรมจิตอาสา "รู้รักสามัคคี รักสิ่งแวดล้อม พัฒนาคุณภาพชีวิต" บำเพ็ญประโยชน์ปรับปรุงภูมิทัศน์และทำความสะอาดพื้นที่บริเวณ วัดนรนาถสุนทริการาม เพื่อถวายเป็นพระราชกุศลในวันคล้ายวันพระราชสมภพพระบาทสมเด็จพระบรมชนกาธิเบศร มหาภูมิพลอดุลยเดชมหาราช บรมนาถบพิตร วันชาติและวันพ่อแห่งชาติ ณ วัดนรนาถสุนทริการาม







สำนักงานตรวจบัญชีสหกรณ์กรุงเทพมหานคร นำข้าราชการและบุคลากรในสังกัด ร่วมกิจกรรมโครงการจิตอาสา "เราทำความดีด้วยหัวใจ" กรมตรวจบัญชีสหกรณ์ เพื่อเฉลิมพระเกียรติสมเด็จพระนางเจ้าฯ พระบรมราชินี เนื่องในโอกาสวันเฉลิมพระชนมพรรษา 3 มิถุนายน 2565 โดยดำเนินกิจกรรมทำความสะอาดบริเวณที่ทำการสำนักงาน รวมทั้งปรับปรุงภูมิทัศน์ให้สะอาดสวยงาม ณ อาคารสำนักงานตรวจบัญชีสหกรณ์ กรุงเทพมหานคร แขวงลาดยาว เขตจตุจักร กรุงเทพมหานคร







สำนักงานตรวจบัญชีสหกรณ์ ได้ร่วมกันทำบุญถวายเทียนจำนำพรรษาและหลอดไฟ รวมทั้งถวายอาหารเพลแด่พระสงฆ์ เนื่องในวันเข้าพรรษา เพื่อเป็นสิริมงคลและการสร้างขวัญกำลังใจในการปฏิบัติหน้าที่ของบุคลากร ณ วัดลาดปลาเค้า เขตลาดพร้าว กรุงเทพมหานคร







สำนักงานตรวจบัญชีสหกรณ์กรุงเทพมหานคร เข้าร่วมกิจกรรมโครงการจิตอาสา "เราทำความดีด้วยหัวใจ" กรมตรวจบัญชีสหกรณ์ เพื่อถวายเป็นพระราชกุศลแด่สมเด็จพระนางเจ้าสิริกิติ์ พระบรมราชินีนาถ พระบรมราชชนนีพันปีหลวง เนื่องในโอกาสมหามงคลเฉลิมพระชนมพรรษา 90 พรรษา 12 สิงหาคม 2565 โดยดำเนินกิจกรรมทำความสะอาดบริเวณกรมตรวจบัญชีสหกรณ์ รวมทั้งปรับปรุงภูมิทัศน์ให้สะอาดสวยงาม

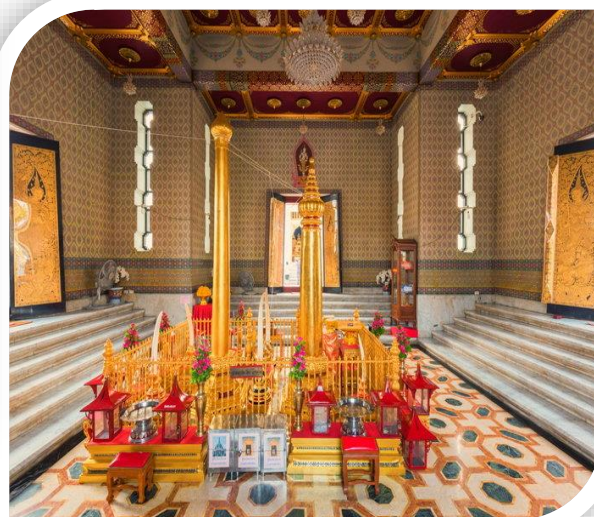










## ศาลหลักเมือง



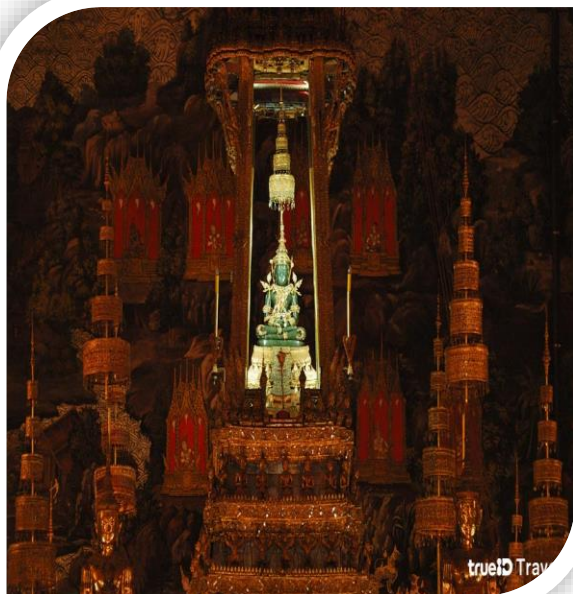
 ที่อยู่ : บริเวณหัวมุมสวนหลวง ข้างพระบรมมหาราชวัง ถนนหลักเมือง แขวงพระบรมมหาราชวัง เขตพระนคร

 เวลาทำการ : เปิดบริการทุกวัน เวลา08.30-15.30 น.





วัดพระศรีรัตนศาสดาราม  
หรือ วัดพระแก้ว



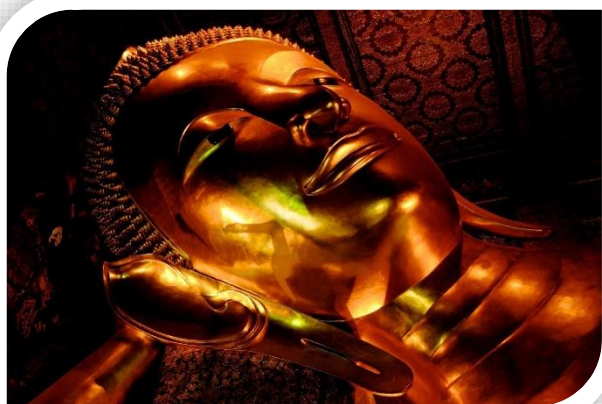
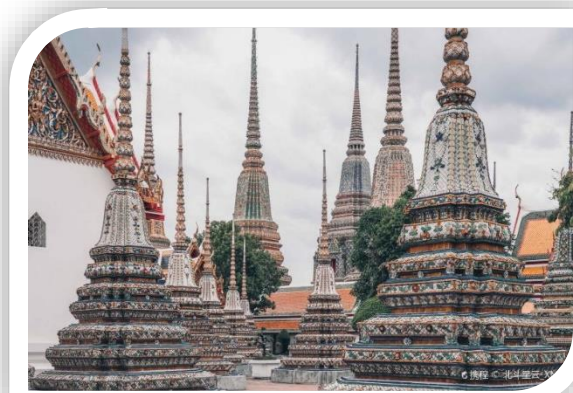
📍 ที่อยู่ : ถนนหน้าพระลาน แขวงพระบรมมหาราชวัง เขตพระนคร กรุงเทพฯ 10200

🕒 เวลาทำการ : เปิดบริการทุกวัน เวลา08.30-15.30 น.





วัดพระเชตุพนวิมลมังคลาราม  
หรือวัดโพธิ์



📍 ที่อยู่ หลังพระบรมมหาราชวัง ถนนสนามไชย แขวงพระบรมมหาราชวัง เขตพระนคร

🕒 เวลาทำการ : เปิดบริการทุกวัน 08.00 - 16.00 น.





## วัดสุทัศนเทพวราราม

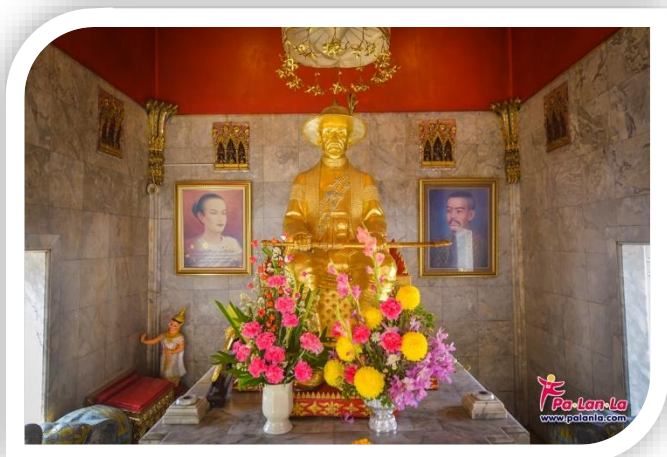


📍 ที่อยู่ บริเวณเสาชิงช้า ตรงข้ามศาลาว่าการกรุงเทพมหานคร

🕒 เวลาทำการ : เปิดบริการทุกวัน 08.00 - 16.00 น.



## วัดชนะสงคราม



📍 ที่อยู่ ถนนจักรพงษ์ แขวงบางลำพู เขตพระนคร

🕒 เวลาทำการ : เปิดบริการทุกวัน 08.00 - 16.00 น.





## วัดเบญจมบพิตรดุสิตวนาราม



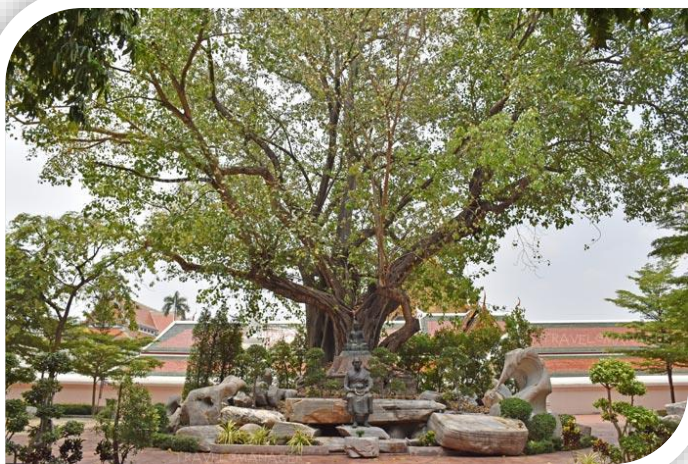
📍 ที่อยู่ 69 ถนนพระรามที่ 5 แขวงดุสิต เขตดุสิต

🕒 เวลาทำการ : เปิดบริการทุกวัน 08.30 - 17.30 น.





## วัดสระเกศ ราชวรมหาวิหาร



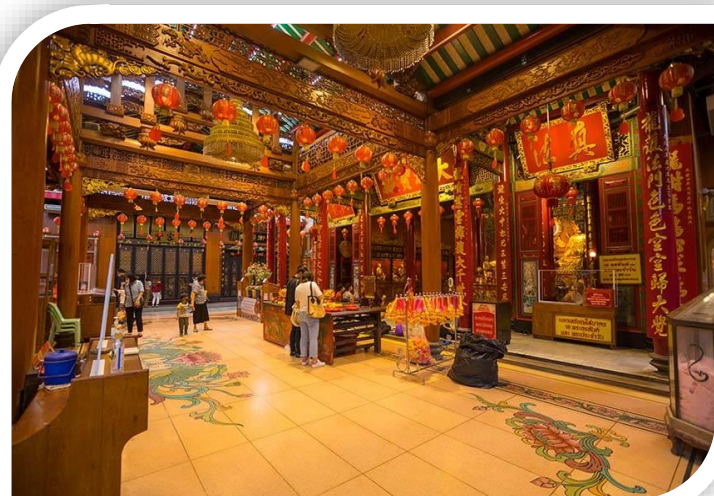
📍 ที่อยู่ 344 ถนนจักรพรรดิพงษ์ แขวงบ้านบาตร เขตป้อมปราบศัตรูพ่าย

🕒 เวลาทำการ : เปิดบริการทุกวัน 07.30 - 19.00 น.





วัดเล่งเน่ยยี่ เขาวราช  
วัดมังกรกมลาวาส



📍 ที่อยู่ 423 ถนนเจริญกรุง แขวงป้อมปราบศัตรูพ่าย เขตป้อมปราบศัตรูพ่าย

🕒 เวลาทำการ : เปิดบริการทุกวัน 07.00-18.00 น.



## ศาลเจ้าพ่อเสือ



📍 ที่อยู่ 468 ถนนตะนาว เขตพระนคร (ใกล้เสาชิงช้า)

🕒 เวลาทำการ : เปิดบริการทุกวัน 06.00-17.00 น.