

รายงานประจำปี 2566



สำนักงานตรวจบัญชีสหกรณ์ กรุงเทพมหานคร



Annual Report 2023

คำนำ

สำนักงานตรวจบัญชีสหกรณ์กรุงเทพมหานคร เป็นหน่วยงานในสังกัดกรมตรวจบัญชีสหกรณ์ กระทรวงเกษตรและสหกรณ์ มีภารกิจหลักในการให้บริการตรวจสอบบัญชีและแสดงความคิดเห็น ต่องบการเงินประจำปีของสหกรณ์และกลุ่มเกษตรกร รวมทั้งให้คำแนะนำ คำปรึกษาและให้ความรู้ ด้านการบริหารการเงินการบัญชี ตลอดจนปฏิบัติงานในด้านต่าง ๆ อาทิ งานโครงการตามนโยบาย ของรัฐบาล

รายงานประจำปี 2566 สำนักงานตรวจบัญชีสหกรณ์กรุงเทพมหานครได้จัดทำขึ้น โดยมีวัตถุประสงค์เพื่อเผยแพร่และประชาสัมพันธ์ให้หน่วยงานและบุคคลที่สนใจทราบถึงหน้าที่ ความรับผิดชอบและผลการปฏิบัติงานในรอบปีงบประมาณ 2566 รวมทั้งเป็นแหล่งข้อมูลทางด้านการเงินการบัญชีของสหกรณ์และกลุ่มเกษตรกรในเขตพื้นที่กรุงเทพมหานคร

สำนักงานตรวจบัญชีสหกรณ์กรุงเทพมหานคร หวังเป็นอย่างยิ่งว่ารายงานฉบับนี้จะเป็น ประโยชน์สำหรับผู้ที่เกี่ยวข้องและสนใจงานสหกรณ์และกลุ่มเกษตรกรได้ตามสมควร

สำนักงานตรวจบัญชีสหกรณ์กรุงเทพมหานคร

มีนาคม 2567

พระบรมราชาไชวาท



การเป็นข้าราชการนั้น สำคัญที่สุดคือต้องมีความสุจริต. กล่าวคือ ต้องทำแต่สิ่งที่ดีที่ถูกต้อง พูดยแต่สิ่งที่ดีที่เหมาะสม และคิดแต่สิ่งที่ดีที่เป็นธรรม. จึงขอให้ข้าราชการทุกคน ปฏิบัติงอบรมคุณธรรมข้อนี้ ให้เจริญงอกงาม.



พระที่นั่งอัมพรสถาน พระราชวังดุสิต
วันที่ ๒๒ มีนาคม พุทธศักราช ๒๕๖๖

พระบรมราชาไชวาท พระราชทานแก่ ข้าราชการพลเรือน
เนื่องในโอกาสวันข้าราชการพลเรือน ๑ เมษายน ๒๕๖๖

สารบัญ

	หน้า
วิสัยทัศน์ พันธกิจ ค่านิยมและยุทธศาสตร์	1
ประวัติความเป็นมา	5
หน้าที่และความรับผิดชอบ	6
ผังโครงสร้างการบริหาร	8
ผังโครงสร้างสำนักงานตรวจบัญชีสหกรณ์กรุงเทพมหานคร	9
อัตรากำลัง	13
งบประมาณ	15
ปริมาณงานสหกรณ์และกลุ่มเกษตรกร	17
ฐานะทางการเงินสหกรณ์และกลุ่มเกษตรกร	18
ปริมาณธุรกิจสหกรณ์และกลุ่มเกษตรกร	20
ผลการดำเนินงานสหกรณ์และกลุ่มเกษตรกร	22
สรุปภาวะเศรษฐกิจทางการเงินของสหกรณ์และกลุ่มเกษตรกร	24
ภาคผนวก	



วิสัยทัศน์ พันธกิจ และยุทธศาสตร์

วิสัยทัศน์

“ตรวจสอบบัญชี และส่งเสริมการทำบัญชี เพื่อสร้างความเข้มแข็ง โปร่งใส
แก่สหกรณ์และเกษตรกร”

ค่านิยมหลัก Auditor

“มีมาตรฐาน โปร่งใส ใส่ใจผู้รับบริการ”

พันธกิจ

1. ตรวจสอบบัญชีสหกรณ์และกลุ่มเกษตรกร
2. กำกับและควบคุมคุณภาพงานสอบบัญชีสหกรณ์และกลุ่มเกษตรกรให้เป็นไปตามมาตรฐาน
3. พัฒนาเทคโนโลยีการตรวจสอบบัญชีสหกรณ์และกลุ่มเกษตรกร
4. พัฒนาการบริหารจัดการด้านการเงินการบัญชีแก่สหกรณ์ กลุ่มเกษตรกร และวิสาหกิจชุมชน
5. ถ่ายทอดความรู้และเผยแพร่ข้อมูลด้านการเงินการบัญชีแก่สหกรณ์ กลุ่มเกษตรกร วิสาหกิจชุมชน เกษตรกร และประชาชน

ภารกิจตามกฎหมาย

1. ดำเนินการตรวจสอบบัญชีสหกรณ์และกลุ่มเกษตรกรตามกฎหมายว่าด้วยสหกรณ์และกฎหมายอื่นที่เกี่ยวข้อง
2. กำหนดระบบบัญชีและมาตรฐานการสอบบัญชีให้เหมาะสมกับธุรกิจของสหกรณ์และกลุ่มเกษตรกร
3. ให้คำปรึกษาแนะนำและให้ความรู้ด้านการบริหารการเงินและการบัญชีแก่คณะกรรมการและสมาชิกของสหกรณ์ กลุ่มเกษตรกร และบุคลากรเครือข่าย
4. ถ่ายทอดความรู้และส่งเสริมการจัดทำบัญชีให้แก่สหกรณ์ กลุ่มเกษตรกร กลุ่มอาชีพ วิสาหกิจชุมชน กลุ่มเป้าหมายตามโครงการพระราชดำริ เกษตรกร และประชาชนทั่วไป
5. กำกับดูแลการสอบบัญชีสหกรณ์โดยผู้สอบบัญชีภาคเอกชน
6. จัดทำรายงานภาวะเศรษฐกิจของสหกรณ์และกลุ่มเกษตรกร เพื่อเป็นพื้นฐานในการกำหนดนโยบายและวางแผนพัฒนาสหกรณ์และกลุ่มเกษตรกร
7. ปฏิบัติการอื่นใดตามที่กฎหมายกำหนดให้เป็นอำนาจหน้าที่ของกรมตรวจบัญชีสหกรณ์ หรือตามที่กระทรวงหรือคณะรัฐมนตรีมอบหมาย



กลยุทธ์

กลยุทธ์ที่ 1 : พัฒนาความเข้มแข็งด้านการเงินการบัญชีแก่สหกรณ์ กลุ่มเกษตรกร และวิสาหกิจชุมชน

1. พัฒนาระบบการตรวจสอบบัญชี เพื่อเพิ่มความเชื่อมั่นและโปร่งใสให้กับสหกรณ์และกลุ่มเกษตรกร
2. พัฒนาระบบกำกับดูแลและควบคุมคุณภาพการสอบบัญชีสหกรณ์
3. พัฒนาความสามารถด้านการเงินการบัญชีและการควบคุมภายใน แก่สหกรณ์ กลุ่มเกษตรกร และวิสาหกิจชุมชน
4. พัฒนาระบบการรายงานภาวะเศรษฐกิจทางการเงินของสหกรณ์ โดยใช้เทคโนโลยีดิจิทัล
5. พัฒนานวัตกรรม เทคโนโลยีด้านการบัญชีและการสอบบัญชีสหกรณ์และกลุ่มเกษตรกร

ยุทธศาสตร์ที่ 2 : ส่งเสริมและพัฒนาศักยภาพการจัดทำบัญชีรายบุคคล



1. สร้างความตระหนักรู้ประโยชน์การจัดทำบัญชี
2. ส่งเสริมการจัดทำบัญชีรับ - จ่ายในครัวเรือน
3. ส่งเสริมการจัดทำและใช้ข้อมูลบัญชีต้นทุนประกอบอาชีพ
4. ส่งเสริมการจัดทำบัญชีแก่กลุ่มเป้าหมายตามโครงการอันเนื่องมาจากพระราชดำริ
5. ส่งเสริมการพัฒนาเครือข่ายด้านการบัญชี

ยุทธศาสตร์ที่ 3 : พัฒนาระบบการบริหารจัดการองค์กรดิจิทัล



1. พัฒนาโครงสร้างและระบบการบริหารจัดการองค์กรให้ตอบสนองต่อการเปลี่ยนแปลง
2. สร้างและพัฒนาบุคลากรให้มีความรู้ ความสามารถสูง ปรับตัวต่อการเปลี่ยนแปลง และเข้าถึงเทคโนโลยีดิจิทัล
3. ยกกระดับการดำเนินการด้านคุณธรรม และความโปร่งใสขององค์กร
4. พัฒนารูปแบบการให้บริการประชาชน ด้วยการบริหารจัดการองค์กรที่ใช้เทคโนโลยีดิจิทัลและนวัตกรรม
5. พัฒนาเทคโนโลยีดิจิทัลเพื่อการบริหารองค์กร
6. เพิ่มประสิทธิภาพและความปลอดภัยระบบคอมพิวเตอร์และระบบเครือข่าย
7. เผยแพร่ข่าวสารและประชาสัมพันธ์เชิงรุกในรูปแบบใหม่ (New Normal)
8. ส่งเสริมและสนับสนุนการวิจัยและพัฒนา
9. สร้างภาคีเครือข่ายและการมีส่วนร่วมของทุกภาคส่วน





สำนักงานตรวจบัญชีสหกรณ์กรุงเทพมหานคร

BANGKOK PROVINCIAL COOPERATIVE AUDITING OFFICE

ประวัติความเป็นมา

สำนักงานตรวจบัญชีสหกรณ์กรุงเทพมหานคร เดิมมีสถานะเทียบเท่ากับกองมีชื่อว่า กองตรวจบัญชีส่วนกลาง จนถึงวันที่ 11 ตุลาคม 2547 ได้ปรับโครงสร้างภายในโดยแยกส่วนที่เป็น กลุ่มงานวิชาการ (ประจำสำนักงาน) ไปเป็น สำนักงานตรวจบัญชีสหกรณ์ที่ 10 และเปลี่ยนชื่อกองตรวจบัญชี ส่วนกลางเป็น สำนักงานตรวจบัญชีสหกรณ์กรุงเทพมหานคร สังกัดกรมตรวจบัญชีสหกรณ์ กระทรวงเกษตรและสหกรณ์

เดิมตั้งอยู่ในกรมตรวจบัญชีสหกรณ์ 12 ถนนกรุงเกษม แขวงวัดสามพระยา เขตพระนคร กรุงเทพฯ ต่อมาในปีงบประมาณ 2553 ได้รับจัดสรรงบประมาณเพื่อก่อสร้างอาคารสำนักงานฯ ซึ่งเป็นอาคารคอนกรีต 2 ชั้น ที่ตั้งอยู่ภายในมหาวิทยาลัยเกษตรศาสตร์ แขวงลาดยาว เขตจตุจักร กรุงเทพมหานคร

ต่อมาในปีงบประมาณ 2562 เนื่องจากมีถนนตัดผ่านอาคารสำนักงานฯ จึงได้รับงบประมาณเพื่อก่อสร้างอาคารสำนักงานใหม่ เป็นอาคารคอนกรีต 3 ชั้น ตั้งอยู่ภายในมหาวิทยาลัยเกษตรศาสตร์ แขวงลาดยาว เขตจตุจักร กรุงเทพมหานคร ซึ่งเป็นอาคารที่ตั้งสำนักงานในปัจจุบัน

ที่อยู่สำนักงาน อาคารกรมตรวจบัญชีสหกรณ์ ภายในมหาวิทยาลัยเกษตรศาสตร์

แขวงลาดยาว เขตจตุจักร กรุงเทพมหานคร 10900

หมายเลขโทรศัพท์ : 02 579 3456

หมายเลขโทรสาร : 02 579 5055

Email address : cadbk@cad.go.th

Website : <https://bangkok.cad.go.th>





หน้าที่ความรับผิดชอบ

สำนักงานตรวจบัญชีสหกรณ์กรุงเทพมหานคร มีบทบาทหน้าที่การปฏิบัติงานให้สอดคล้องกับภารกิจของกรมตรวจบัญชีสหกรณ์ โดยได้แบ่งงานภายในสำนักงานตรวจบัญชีสหกรณ์กรุงเทพมหานคร ดังนี้

1. งานบริหารทั่วไป

มีหน้าที่ความรับผิดชอบเกี่ยวกับการบริหารงานสำนักงานการบริหารงานบุคคล โดยใช้ระบบ Back Office เช่น โปรแกรมระบบงานสารบรรณ โปรแกรมระบบวันลา รวมทั้งงานระบบการบริหารการเงินการคลัง (GFMIS) ในการปฏิบัติงานด้านการบริหารงานการเงินการบัญชี ระบบงบประมาณ การบริหารงานด้านพัสดุ และระบบสารบรรณอิเล็กทรอนิกส์

2. ฝ่ายตรวจสอบบัญชี มีหน้าที่รับผิดชอบเกี่ยวกับ

2.1 งานสอบบัญชี

1. ตรวจสอบบัญชีของสหกรณ์และกลุ่มเกษตรกรให้เป็นไปตามมาตรฐานการสอบบัญชี และระเบียบกรมตรวจบัญชีสหกรณ์
2. ตรวจสอบแนะนำสหกรณ์และกลุ่มเกษตรกร
3. ประเมินความพร้อมเบื้องต้นของสหกรณ์และกลุ่มเกษตรกร
4. วางระบบบัญชีกลุ่มตั้งใหม่
5. งานสอบบัญชีสหกรณ์และกลุ่มเกษตรกรที่ชำระบัญชี และติดตามผลการเสนอเลิก
6. การจัดทำกระดาษทำการด้วยระบบกระดาษทำการอิเล็กทรอนิกส์ : EWP มาใช้ในการตรวจสอบจำนวน 35 สหกรณ์ เพื่อลดต้นทุนในการจัดทำกระดาษทำการและนำเทคโนโลยีมาใช้ในการบริหารงานสอบบัญชีแบบครบวงจร โดยสามารถใช้ข้อมูลร่วมกันได้สะดวก รวดเร็วยิ่งขึ้น
7. โครงการตรวจสอบความถูกต้องในการทำธุรกรรมทางการเงินระหว่างสหกรณ์และสมาชิก

2.2 งานกำกับ การสอบบัญชี

1. การกำกับด้านการบัญชีและประเมินการควบคุมภายในของสหกรณ์
2. การเตรียมความพร้อมสหกรณ์ที่ใกล้ถึงเกณฑ์มอบหมายสหกรณ์ให้ผู้สอบบัญชีรับอนุญาตหรือบุคคลอื่นตรวจสอบบัญชี

2.3 งานเทคโนโลยีสารสนเทศ

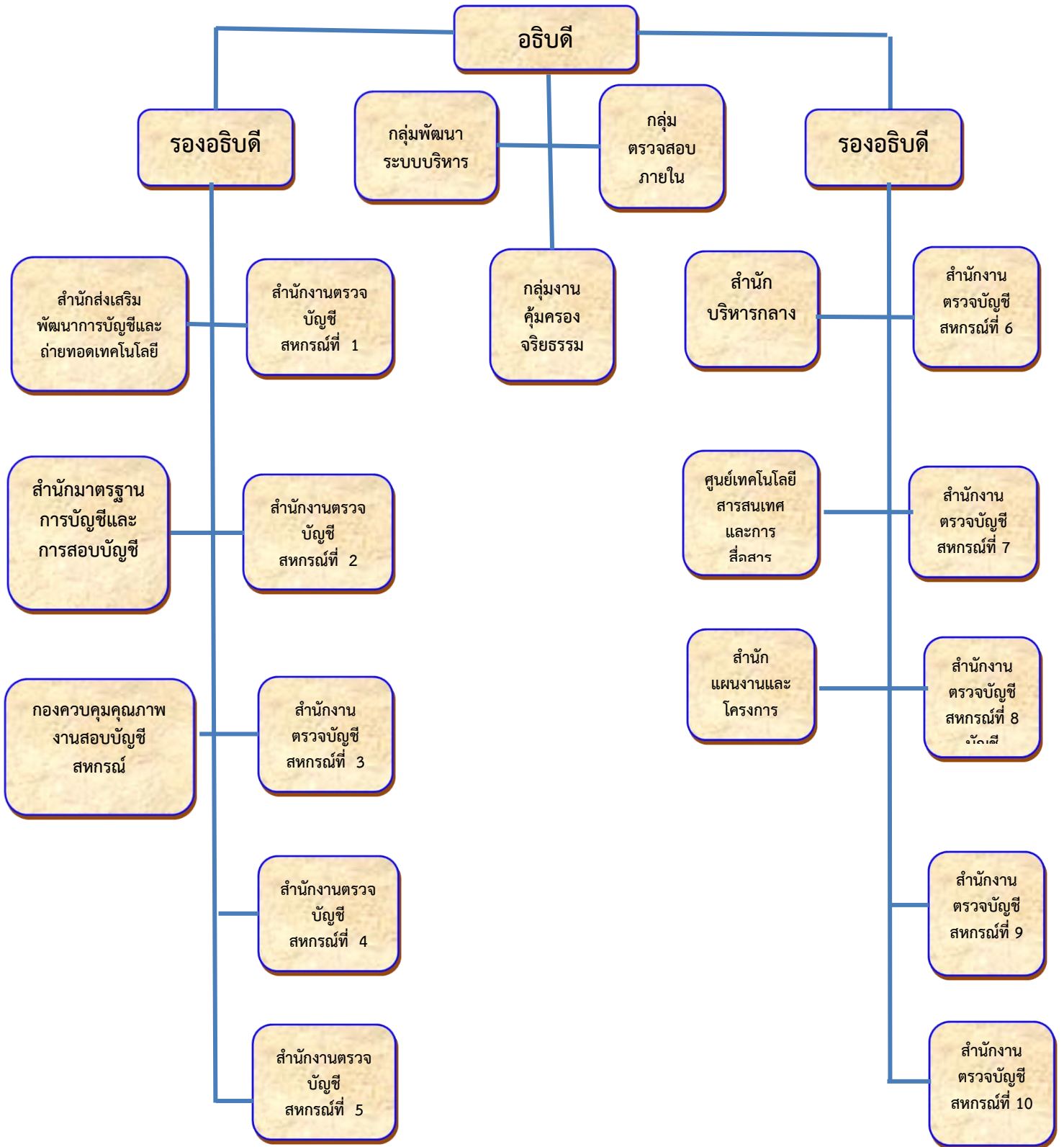
1. แนะนำการใช้และให้บริการติดตั้งโปรแกรมระบบบัญชีที่พัฒนาโดยกรมตรวจบัญชีสหกรณ์
2. บันทึกข้อมูลตามระบบงานและประมวลผลข้อมูลการปฏิบัติงานตามกระบวนการตรวจสอบบัญชี
3. ประมวลผลข้อมูลภาวะเศรษฐกิจทางการเงินของสหกรณ์และกลุ่มเกษตรกรเพื่อจัดทำเป็นรายงานภาวะเศรษฐกิจทางการเงินรายจังหวัด



4. ใช้โปรแกรม Audit Command Language: ACL และ CATs ช่วยตรวจสอบบัญชีสหกรณ์ที่ใช้คอมพิวเตอร์ในการจัดทำบัญชี
 5. ส่งเสริมประสิทธิภาพด้านการเงินการบัญชีของสหกรณ์และกลุ่มเกษตรกรด้วยเทคโนโลยีสารสนเทศ
 6. ส่งเสริมการใช้งานนวัตกรรมเพื่อสร้างข้อมูลที่มีคุณค่า (Smart4M)
 7. ผลักดันให้สหกรณ์ใช้งาน Smart4M เพื่อการสอบบัญชีระยะไกล (Remote Audit)
 8. การส่งเสริมการใช้โปรแกรมระบบจัดการกระดาษทำการ (Management System for CAD)
3. ฝ่ายเสริมสร้างความเข้มแข็งแก่สถาบันเกษตรกร มีหน้าที่รับผิดชอบเกี่ยวกับ
- 3.1 งานพัฒนาด้านการเงินการบัญชีแก่สหกรณ์และกลุ่มเกษตรกร
 1. โครงการฝึกอบรมเศรษฐกิจการเงินขั้นพื้นฐานแก่สมาชิกสหกรณ์
 - 3.2 งานพัฒนาด้านการเงินการบัญชีแก่วิสาหกิจชุมชน
 1. โครงการส่งเสริมการแปรรูปสินค้าเกษตร
 2. โครงการส่งเสริมและพัฒนาสถาบันการเกษตร
 - 3.3 การส่งเสริมและพัฒนาศักยภาพการจัดทำบัญชีแก่เกษตรกร
 1. โครงการเสริมสร้างการจัดทำบัญชีครัวเรือนเพื่อการจัดการเศรษฐกิจระดับครัวเรือน
 2. โครงการถ่ายทอดความรู้เกี่ยวกับการจัดทำบัญชีต้นกล้าเศรษฐกิจพอเพียงบัญชีรับ - จ่ายในครัวเรือนให้แก่นักเรียนและครูในสังกัดสำนักงานคณะกรรมการการศึกษาขั้นพื้นฐาน
 3. โครงการระบบส่งเสริมการเกษตรแบบแปลงใหญ่
 4. โครงการส่งเสริมอาสาสมัครเกษตร
 5. โครงการศูนย์เรียนรู้การเพิ่มประสิทธิภาพการผลิตสินค้าเกษตร (ศพก.)
 6. โครงการพัฒนาเด็กและเยาวชน ตามพระราชดำริสมเด็จพระกนิษฐาธิราชเจ้า กรมสมเด็จพระเทพรัตนราชสุดาฯ สยามบรมราชกุมารี
 7. โครงการคลินิกเกษตรเคลื่อนที่ในพระราชานุเคราะห์สมเด็จพระบรมโอรสาธิราชฯ สยามมกุฎราชกุมาร
 8. โครงการค่าย “เยาวชน...รักษ่วงไพร เฉลิมพระเกียรติ 60 พรรษา สมเด็จพระเทพรัตนราชสุดาฯ สยามบรมราชกุมารี”

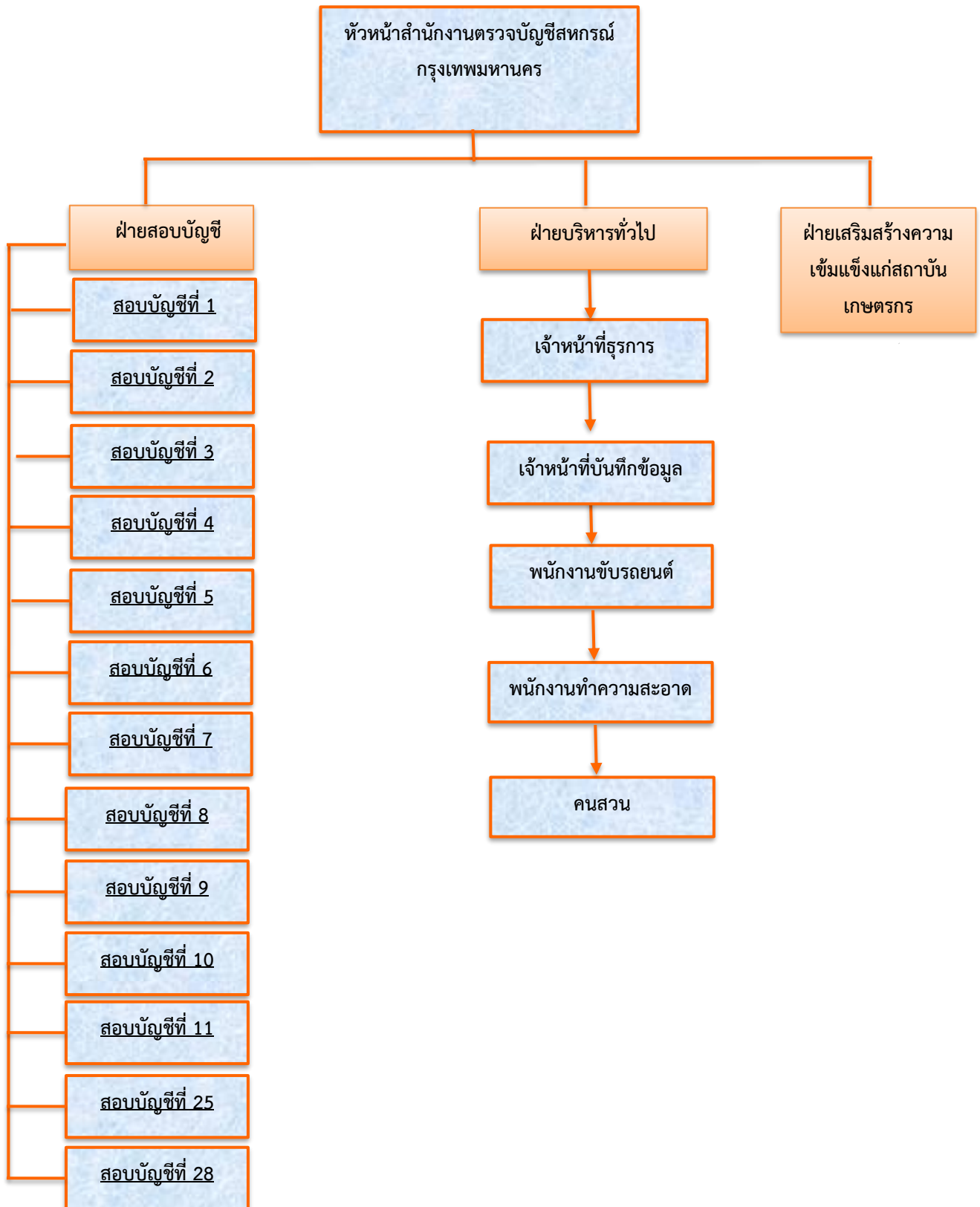


ผังโครงสร้างการบริหาร





ผังโครงสร้างสำนักงานตรวจบัญชีสหกรณ์กรุงเทพมหานคร





ผังบุคลากรสำนักงานตรวจบัญชีสหกรณ์กรุงเทพมหานคร

ข้าราชการ



นางสาวนภาพร ทองดี
ผู้อำนวยการสำนักงานตรวจบัญชีสหกรณ์กรุงเทพมหานคร



ว่าที่ร้อยตรีหญิง วาสน์ มีสกล
นักวิชาการตรวจสอบบัญชีชำนาญการพิเศษ



นางสาวฉลบทศ ช่างกรวย
นักวิชาการตรวจสอบบัญชีชำนาญการพิเศษ



นางสุนทร ศรีบุญ
นักวิชาการตรวจสอบบัญชีชำนาญการ



นางบุญนิศา บุญบรรณ
นักวิชาการตรวจสอบบัญชีชำนาญการ



นางสาวสุรรณา พลอนิช
นักวิชาการตรวจสอบบัญชีชำนาญการ



นางสาวพรพรรณ คำเนบิลสิงห์
นักวิชาการตรวจสอบบัญชีชำนาญการ



นางสาวสุจิตรา สมานเท็ด
นักวิชาการตรวจสอบบัญชีชำนาญการ



นางสาวเนมา สิริวัฒนังค์
นักวิชาการตรวจสอบบัญชีชำนาญการ



นายวิมลชัย พรหมพันธ์
นักวิชาการตรวจสอบบัญชีชำนาญการ



นางสาวนิภา กัมมแก้ว
นักวิชาการตรวจสอบบัญชีชำนาญการ



นางสาวนุชา สมตะน
นักวิชาการตรวจสอบบัญชีชำนาญการ



นางสาวพรพิมล นลวิจิตร
นักวิชาการตรวจสอบบัญชีปฏิบัติการ



นายมงคล เติงเสวีธรรม
นักวิชาการตรวจสอบบัญชีปฏิบัติการ



นางสาวสุปรียญา สุทธิ
นักวิชาการตรวจสอบบัญชีปฏิบัติการ



นางสาวกัญญา คู่เมืองกลัด
นักวิชาการตรวจสอบบัญชีปฏิบัติการ



นางสาวประภาพร สุนทรารักษ์
นักวิชาการตรวจสอบบัญชีปฏิบัติการ



นางสาวปวีตรา พานิชย์วัฒนาบุญ
นักวิชาการตรวจสอบบัญชีปฏิบัติการ



นางสาวพัชริญา เงินเบญ
นักวิชาการตรวจสอบบัญชีปฏิบัติการ



นางสาวกสิกรัตน์ เกษไชยะ
นักวิชาการตรวจสอบบัญชีปฏิบัติการ



นางสาวบุญมาส จันทร์ไชดี
นักวิชาการตรวจสอบบัญชีปฏิบัติการ



นายเอกวัฒน์ งามจันทร์
นักวิชาการตรวจสอบบัญชีปฏิบัติการ



นางสาววารินทร์ ศิษย์สุข
นักวิชาการตรวจสอบบัญชีปฏิบัติการ



นายพงษ์พัฒน์ ภูมาหลวง
นักวิชาการตรวจสอบบัญชีปฏิบัติการ



นางสาวสุภาพร เจริญดา
นักวิชาการตรวจสอบบัญชีปฏิบัติการ



นางสาวกวีรา สุนทรใจวาง
นักวิชาการตรวจสอบบัญชีปฏิบัติการ

ลูกจ้างประจำ



นายพงษ์ คุ้ม
พนักงานราชการ



พนักงานราชการ



นางเพชร ปดัมประเสริฐ
นักวิชาการตรวจสอบบัญชี



นางสาวนงนา พหลอมเดช
นักวิชาการตรวจสอบบัญชี



นางสาวปาริฉัตร กุดฉ่องม
นักวิชาการตรวจสอบบัญชี



นางทิพาพร จำปาทอง
นักวิชาการตรวจสอบบัญชี



นางสาวโลมวริญ พงศ์ภักดิ์เดช
นักวิชาการตรวจสอบบัญชี



นางสาวจันทราภรณ์ เรืองชัยมงคล
นักวิชาการตรวจสอบบัญชี



นางสาวทศาดา ขุยวิเชียร
นักวิชาการตรวจสอบบัญชี



นางสาววิริยา บุญอุบลจันทร์
นักวิชาการตรวจสอบบัญชี



นางสาวศิริรดา ชัยรัมย์
นักวิชาการตรวจสอบบัญชี



นางสาวศิริภัทร หลงทอง
นักวิชาการตรวจสอบบัญชี



นางสาวประกาวดี จีฉันทน์
นักวิชาการตรวจสอบบัญชี



นางสาวชอติชา รัตนอุดม
นักวิชาการตรวจสอบบัญชี



นางสาวสุภาวดี หงระสิงห์
นักวิชาการตรวจสอบบัญชี



นางสาวปัด เรียบร้อย
นักวิชาการตรวจสอบบัญชี



นางสาวปาดดา ครองสุข
นักวิชาการตรวจสอบบัญชี



นางสาวสุภาวดี ลุดมดี
นักวิชาการตรวจสอบบัญชี



นางสาวกัญญาพัชร พงษ์จันทร์
นักวิชาการตรวจสอบบัญชี



นางสาวอานันท์ พันธศรี
นักวิชาการตรวจสอบบัญชี



นางสาววรรณพร กลิ่นหอม
นักวิชาการตรวจสอบบัญชี



นางสาวอานันท์ แก้วสัมพันธ์
นักวิชาการตรวจสอบบัญชี



นางสาวกมลวรรณ ชัยอารักษ์
นักวิชาการตรวจสอบบัญชี



นายดิเรก นียมพร้อม
นักวิชาการตรวจสอบบัญชี



นางสาวสุดาพร รักประเทศ
นักวิชาการตรวจสอบบัญชี



นางสาวธิดา ช่างกิจ
นักวิชาการตรวจสอบบัญชี



นางสาวธิดาภรณ์ สุขใจ
นักวิชาการตรวจสอบบัญชี



นายธิดพันธ์ อุ่นคำ
นักวิชาการตรวจสอบบัญชี



นายดิเรก เจริญภา
นักวิชาการตรวจสอบบัญชี



นางสาวเพ็ญภา พรหมศรี
นักวิชาการตรวจสอบบัญชี



นางสาวมาตุสร์ สกุลกมลพัชร
นักวิชาการตรวจสอบบัญชี



นางสาวกนกกริช ช้างฉันทน์
นักวิชาการตรวจสอบบัญชี



นางสาวสุพัตรา โธมาตร์
นักวิชาการตรวจสอบบัญชี



นางสาววิสดา ปะฉีกุล
นักวิชาการตรวจสอบบัญชี



นางสาวสุพรรณิการ์ ทัษะกุล
นักวิชาการตรวจสอบบัญชี



นางสาวพรสุดา บิดมา
นักวิชาการตรวจสอบบัญชี



นางสาวอานันท์ สุขสวย
นักวิชาการตรวจสอบบัญชี



นางสาวกัญญาภรณ์ เมืองสุวรรณ
นักวิชาการตรวจสอบบัญชี



นางสาววิษนี ปรี่ชา
นักวิชาการตรวจสอบบัญชี



นางสาวกมลกาญจน์ ยอดศรีดี
นักวิชาการตรวจสอบบัญชี



นางสาวฉัตรพร สมผล
นักวิชาการตรวจสอบบัญชี



นางสาววิภาดา กฤกษ์ทรงใหญ่
นักวิชาการตรวจสอบบัญชี



นายวาฬ บัณฑิต
นักวิชาการตรวจสอบบัญชี



พนักงานราชการ เจ้าหน้าที่ระบบงานคอมพิวเตอร์



นายธนคม ใจช็อกกุล
เจ้าหน้าที่ระบบงานคอมพิวเตอร์



นางสาวเนตรนา สังกษ์
เจ้าหน้าที่ระบบงานคอมพิวเตอร์



นายถโรวุฒิ โลหะวิจารณ์
เจ้าหน้าที่ระบบงานคอมพิวเตอร์

พนักงานจ้างเหมาบริการ

งานบริหารทั่วไป



นางนันทวัน รักกัน
เจ้าหน้าที่ธุรการ



นางสาวกนิษฐา ยิมชาม
เจ้าหน้าที่ธุรการ



นางสาวชาลินี โพธิ์อร่าม
เจ้าหน้าที่บันทึกข้อมูล

พนักงานขับรถยนต์



นายทีทัศน์ คำชื่อ



นายธัญญา พิมสาร



นายบุญหลง รุ่งเรืองกิจบุญสุข

เจ้าหน้าที่ทำความสะอาด



นางเทียน แยมรัตน์เจี๊ยง

คนสวน



นายวิสิทธิ์ ศรีรักษา



อัตรากำลัง



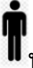
อัตรากำลังทั้งหมด 79 ราย

ข้าราชการ
26 ราย



ลูกจ้างประจำ
1 ราย






พนักงานราชการ
44 ราย

จ้างเหมาบริการ
8 ราย

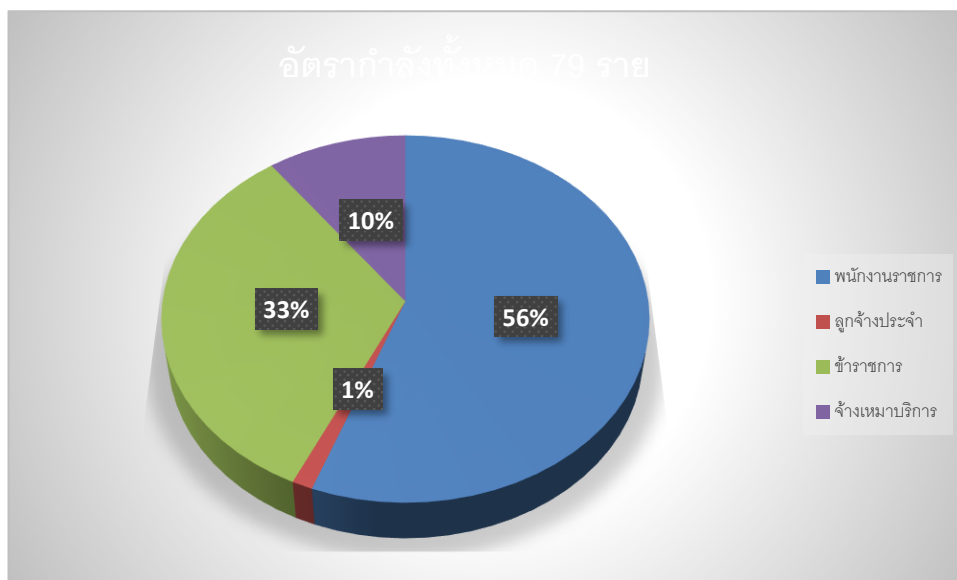
 นักวิชาการตรวจสอบบัญชี
ชำนาญการพิเศษ 3 ราย
 นักวิชาการตรวจสอบบัญชี
ชำนาญการ 9 ราย
 นักวิชาการตรวจสอบบัญชี
ปฏิบัติการ 14 ราย

 พนักงานขับรถยนต์ 1 ราย

 นักวิชาการตรวจสอบ
บัญชี 41 ราย
 เจ้าหน้าที่ระบบงาน
คอมพิวเตอร์ 3 ราย

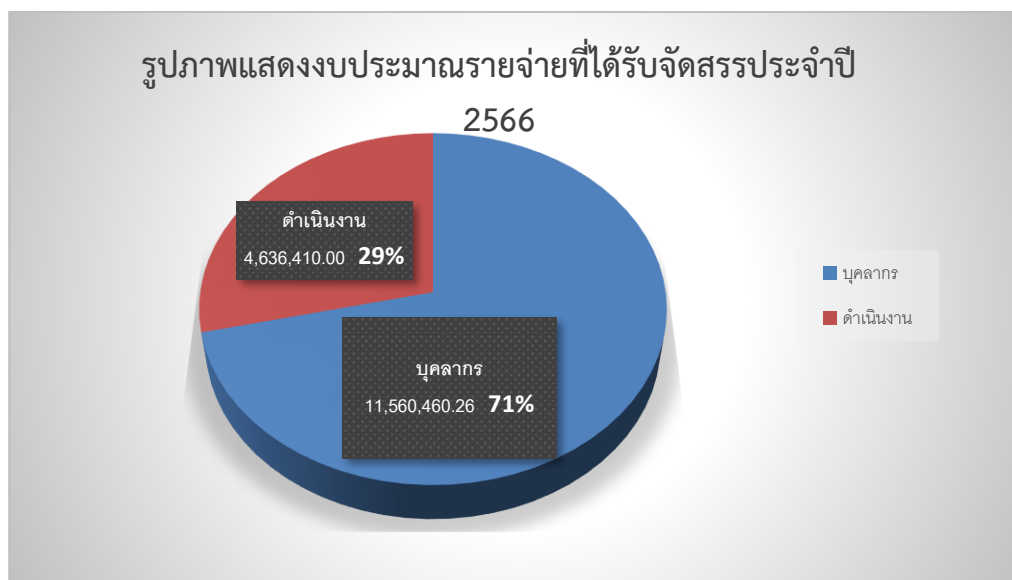
 เจ้าหน้าที่ธุรการ 2 ราย
 เจ้าหน้าที่บันทึกข้อมูล 1
ราย
 พนักงานขับรถยนต์ 3 ราย
 เจ้าหน้าที่ทำความสะอาด 1 ราย
 คนสวน 1 ราย

ภาพประกอบการแสดงอัตรากำลังบุคลากรในสังกัด



งบประมาณ

สำนักงานตรวจบัญชีสหกรณ์กรุงเทพมหานคร ได้รับจัดสรรงบประมาณรายจ่ายประจำปี 2566



แผนงาน	งบรายจ่าย	งบประมาณที่ได้รับจัดสรรทั้งปี	งบประมาณที่ใช้ไป	คงเหลือ
1. กลุ่มงานบุคลากรภาครัฐ				
รายการบุคลากรภาครัฐ (ด้านการสร้างความสามารถในการแข่งขัน)				
	บุคลากร	11,560,460.26	11,560,460.26	-
	ดำเนินงาน	374,160.00	374,160.00	-
รวมแผนงานที่ 1		11,907,620.26	11,907,620.26	-
2. แผนงานพื้นฐานด้านการสร้างความสามารถในการแข่งขัน				
ผลผลิตสหกรณ์และสถาบันเกษตรกรได้รับการพัฒนาและเสริมสร้างความเข้มแข็ง				
	ดำเนินงาน	3,951,280.00	3,951,280.00	-
รวมแผนงานที่ 2		3,951,280.00	3,951,280.00	-
3. แผนงานยุทธศาสตร์เสริมสร้างพลังทางสังคม				
โครงการเสริมสร้างการดำเนินงานอันเนื่องมาจากพระราชดำริ				
	ดำเนินงาน	186,220.00	186,220.00	-
รวม		186,220.00	186,220.00	-
โครงการเสริมสร้างการจัดการจัดทำบัญชีครัวเรือนเพื่อการจัดการเศรษฐกิจระดับครัวเรือน				
	ดำเนินงาน	32,360.00	32,360.00	-
รวม		32,360.00	32,360.00	-

แผนงาน	งบรายจ่าย	งบประมาณที่ได้รับจัดสรรทั้งปี	งบประมาณที่ใช้ไป	คงเหลือ
โครงการส่งเสริมอาสาสมัครเกษตร				
	ดำเนินงาน	2,370.00	2,370.00	-
รวม		2,370.00	2,370.00	-
รวมแผนงานที่ 3		220,950.00	220,950.00	-
4. แผนงานยุทธศาสตร์การเกษตรสร้างมูลค่า				
โครงการระบบส่งเสริมการเกษตรแปลงใหญ่				
	ดำเนินงาน	14,380.00	14,380.00	-
รวม		14,380.00	14,380.00	-
โครงการส่งเสริมการแปรรูปสินค้า				
	ดำเนินงาน	4,200.00	4,200.00	-
รวม		4,200.00	4,200.00	-
โครงการส่งเสริมและพัฒนาวิสาหกิจชุมชน				
	ดำเนินงาน	15,200.00	15,200.00	-
รวม		15,200.00	15,200.00	-
โครงการส่งเสริมประสิทธิภาพด้านการเงินการบัญชีของสหกรณ์และกลุ่มเกษตรกรด้วยเทคโนโลยีสารสนเทศ				
	ดำเนินงาน	56,440.00	56,440.00	-
รวม		56,440.00	56,440.00	-
รวมแผนงานที่ 4		90,220.00	90,220.00	-
5. แผนงานบูรณาการพัฒนาและส่งเสริมเศรษฐกิจฐานราก				
	ดำเนินงาน	26,800.00	26,800.00	-
รวมแผนงานที่ 5		26,800.00	26,800.00	-
รวมทั้งสิ้น		16,196,870.26	16,196,870.26	





ปริมาณงาน (สหกรณ์และกลุ่มเกษตรกร)

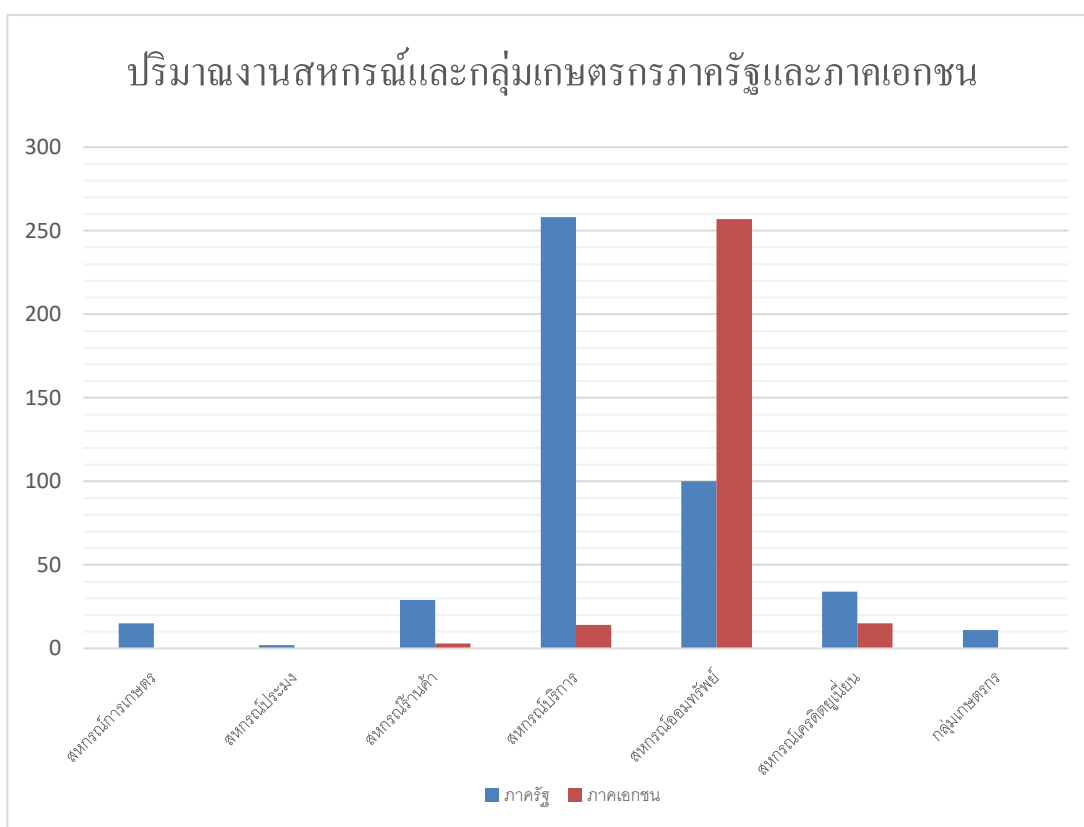
จำนวนสหกรณ์และกลุ่มเกษตรกร

ตรวจสอบบัญชีโดยภาครัฐ ๔๖๕ แห่ง ภาคเอกชน ๒๖๕ แห่ง

ตรวจสอบ โดย	สหกรณ์ การเกษตร	สหกรณ์ ประมง	สหกรณ์ ร้านค้า	สหกรณ์ บริการ	สหกรณ์ ออมทรัพย์	สหกรณ์ เครดิต ยูเนียน	กลุ่ม เกษตรกร	รวม ทั้งสิ้น
ภาครัฐ	15	2	28	259	115	37	9	465
ภาคเอกชน	-	-	2	11	240	12	-	265
รวมทั้งสิ้น	15	2	30	270	355	49	9	730

*ใช้ข้อมูลระบบสารสนเทศทางการเงินของสหกรณ์และกลุ่มเกษตรกร

(ข้อมูล ณ ช่วงปีบัญชี 01/10/2565 ถึงวันที่ 30/09/2566)





ภาวะเศรษฐกิจทางการเงินของสหกรณ์และกลุ่มเกษตรกร ประจำปี 2566

ตรวจสอบบัญชีโดยผู้สอบบัญชีภาครัฐ

ฐานะทางการเงิน

(ข้อมูล ณ ช่วงปีบัญชี 01/10/2565 ถึงวันที่ 30/09/2566)

ข้อมูลฐานะการเงินของสหกรณ์และกลุ่มเกษตรกร

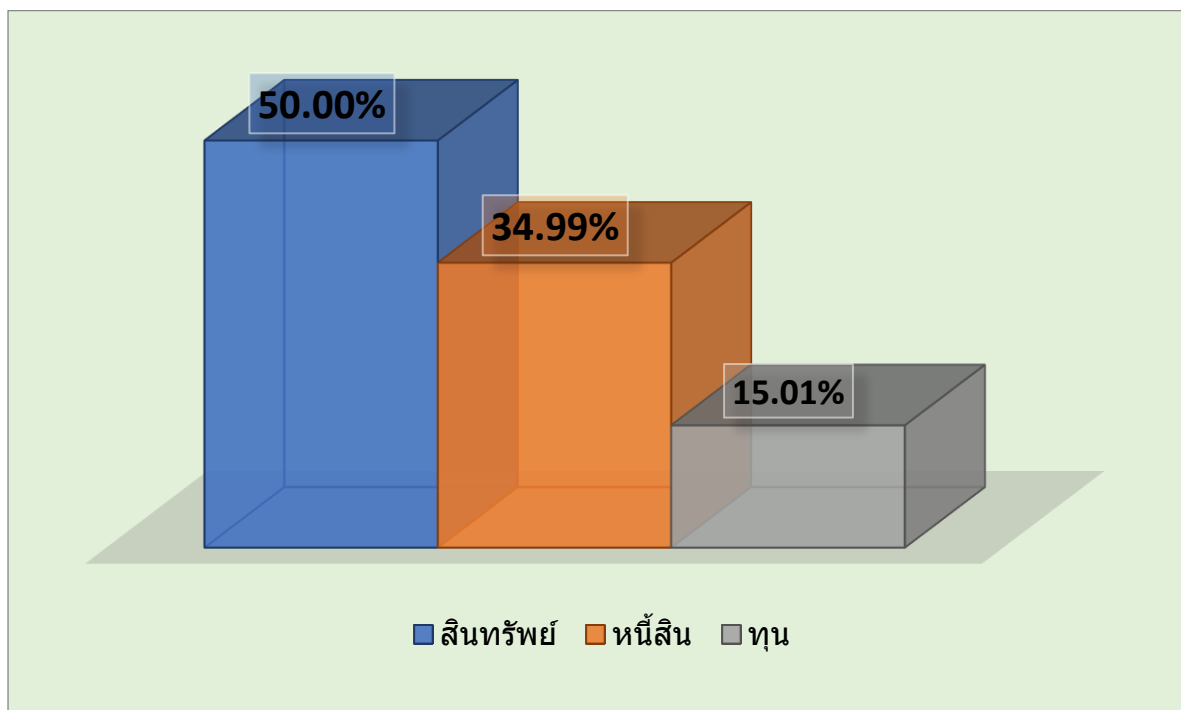
หน่วย : บาท

ประเภท	สินทรัพย์	หนี้สิน	ทุน
สหกรณ์การเกษตร	804,860,499.49	203,000,940.37	601,859,559.12
สหกรณ์ประมง	8,563,863.60	2,665,559.68	5,898,303.92
สหกรณ์ร้านค้า	150,319,557.67	22,030,100.98	128,289,456.69
สหกรณ์บริการ	1,605,074,050.99	1,071,917,813.30	533,156,237.69
สหกรณ์ออมทรัพย์	50,091,986,365.20	35,686,226,838.58	14,405,759,526.62
สหกรณ์เครดิตยูเนียน	351,967,603.54	109,040,490.27	242,927,113.27
กลุ่มเกษตรกร	107,037.46	9,984.61	97,052.85
รวมทั้งหมด	53,012,878,977.95	37,094,891,727.79	15,917,987,250.16

หมายเหตุ : ข้อมูลฐานะทางการเงินไม่รวมข้อมูลสหกรณ์ 2 สหกรณ์ คือ สหกรณ์เครดิตยูเนียนคลองจั่น จำกัด และสหกรณ์ออมทรัพย์สโมสรรถไฟ จำกัด เนื่องจากฐานะทางการเงินมีโครงสร้างพิเศษ



ภาพแสดงสัดส่วนรวมฐานะการเงินของสหกรณ์และกลุ่มเกษตรกร





ภาวะเศรษฐกิจทางการเงินของสหกรณ์และกลุ่มเกษตรกร ประจำปี 2566

ตรวจสอบบัญชีโดยผู้สอบบัญชีภาครัฐ

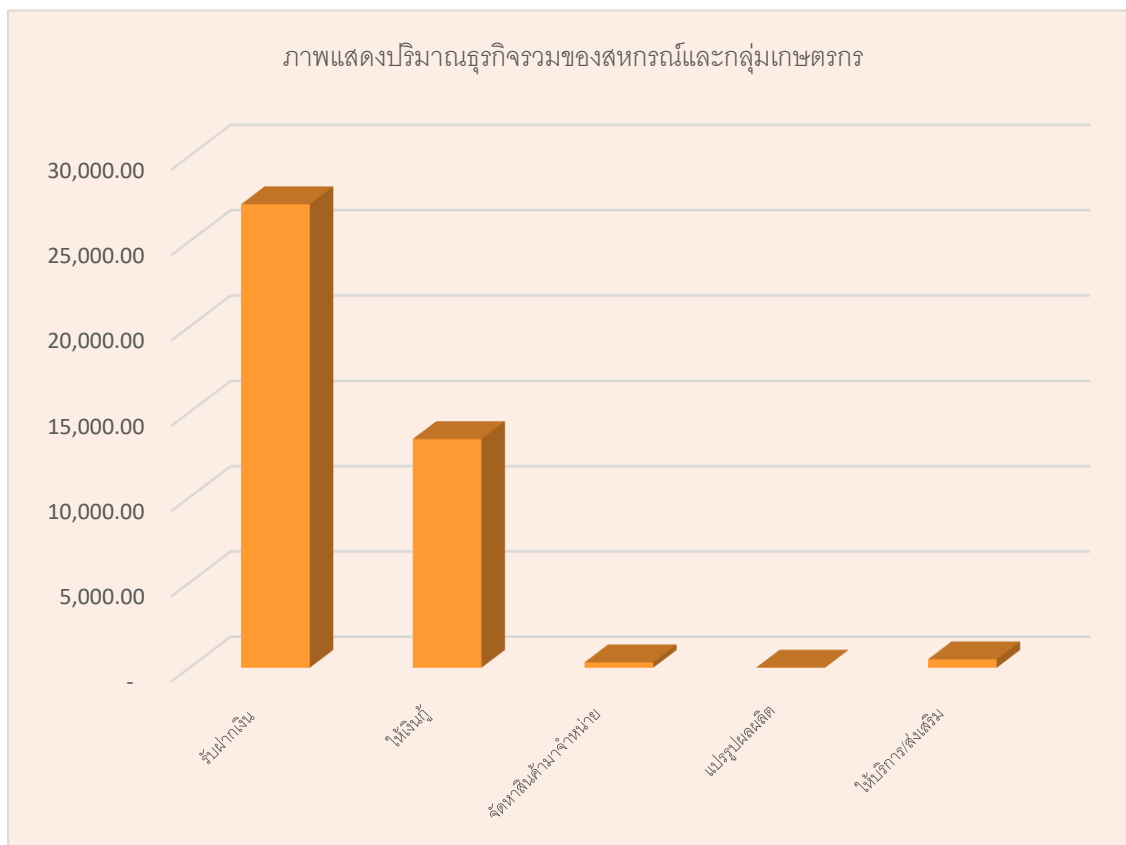
ปริมาณธุรกิจสหกรณ์และกลุ่ม

เกษตรกร

(ข้อมูล ณ ช่วงปีบัญชี 01/10/2565 ถึงวันที่ 30/09/2566)

หน่วย : บาท

ประเภท	ปริมาณธุรกิจ					
	รับฝากเงิน	ให้เงินกู้	จัดหาสินค้ามาจำหน่าย	แปรรูปผลผลิต	ให้บริการ/ส่งเสริม	รวม
สหกรณ์เกษตร	3,352,227.22	19,524,500.00	25,663,903.99		458,171,364.77	506,711,995.98
สหกรณ์ประมง	597.31		474,447.37		929,550.00	1,404,594.68
สหกรณ์ร้านค้า			81,373,320.47		1,298,703.52	82,672,023.99
สหกรณ์บริการ	83,002,305.31	184,472,012.54	210,563,742.26	15,354,720.86	33,993,518.94	527,386,299.91
สหกรณ์ออมทรัพย์	27,009,397,763.39	13,031,370,579.03				40,040,768,342.42
สหกรณ์เครดิตยูเนียน	72,153,322.58	187,292,888.25				259,446,210.83
กลุ่มเกษตรกร		75,000.00				75,000.00
รวม	27,167,906,215.81	13,422,734,979.82	318,075,414.09	15,354,720.86	494,393,137.23	41,418,464,467.81





ภาวะเศรษฐกิจทางการเงินของสหกรณ์และกลุ่มเกษตรกร ประจำปี 2566
ตรวจสอบบัญชีโดยผู้สอบบัญชีภาครัฐ

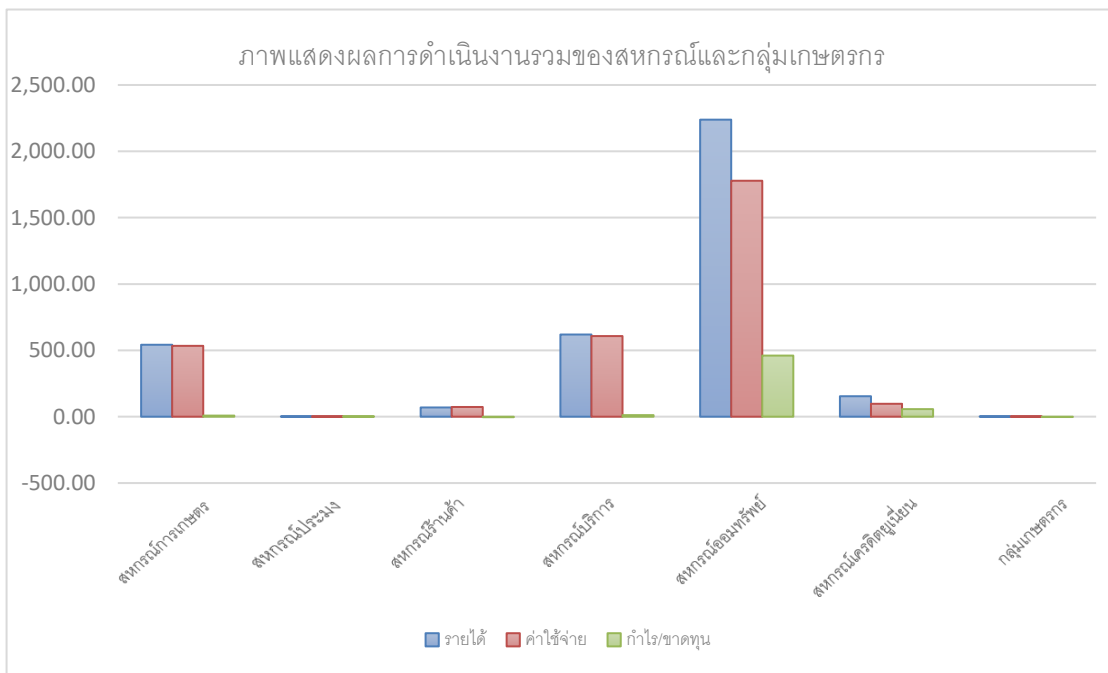
ผลการดำเนินงาน

(ข้อมูล ณ ช่วงปีบัญชี 01/10/2565 ถึงวันที่ 30/09/2566)

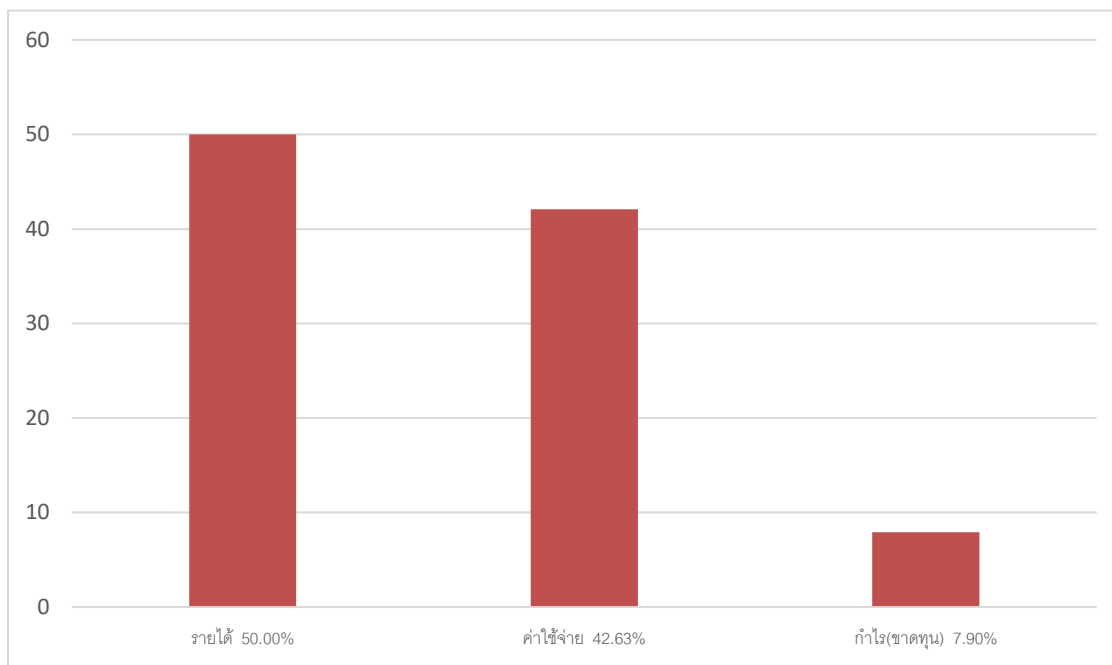
หน่วย : บาท

ประเภท	สรุปผลการดำเนินงาน		
	รายได้	ค่าใช้จ่าย	กำไร/ขาดทุน
สหกรณ์การเกษตร	542,123,838.87	533,874,244.38	8,249,594.49
สหกรณ์ประมง	1,538,084.07	1,064,562.47	473,521.60
สหกรณ์ร้านค้า	69,508,477.37	73,144,412.89	(3,635,935.52)
สหกรณ์บริการ	619,313,610.18	607,539,895.94	11,773,714.24
สหกรณ์ออมทรัพย์	2,238,680,684.65	1,778,186,809.35	460,493,875.30
สหกรณ์เครดิตยูเนียน	154,160,746.92	97,197,405.66	56,963,341.26
กลุ่มเกษตรกร	10,713.97	17,537.85	(6,823.88)
รวม	3,625,336,156.03	3,091,024,868.54	534,311,287.49

หมายเหตุ : ข้อมูลฐานะทางการเงินไม่รวมข้อมูลสหกรณ์ 2 สหกรณ์ คือ สหกรณ์เครดิตยูเนียนคลองจั่น จำกัด และสหกรณ์ออมทรัพย์สโมสรรถไฟ จำกัด เนื่องจากฐานะทางการเงินมีโครงสร้างพิเศษ



ภาพแสดงสัดส่วนผลการดำเนินงานของสหกรณ์และกลุ่มเกษตรกร





สรุปภาวะเศรษฐกิจทางการเงินของสหกรณ์และกลุ่มเกษตรกร ประจำปี 2566

ตรวจสอบบัญชีโดยผู้สอบบัญชีภาครัฐ

ภาวะเศรษฐกิจของสหกรณ์และกลุ่มเกษตรกร ปี 2566 ของสหกรณ์และกลุ่มเกษตรกรในพื้นที่ของสำนักงานตรวจบัญชีสหกรณ์กรุงเทพมหานคร โดยรวบรวมข้อมูลจากสหกรณ์และกลุ่มเกษตรกร จำนวน 730 แห่ง และจัดทำรายงานสรุปภาวะเศรษฐกิจภาคสหกรณ์ ซึ่งมีผลการวิเคราะห์ ดังนี้

ภาพรวมภาวะเศรษฐกิจภาคสหกรณ์

สหกรณ์และกลุ่มเกษตรกรในกรุงเทพมหานคร ตรวจสอบบัญชีโดยภาครัฐ จำนวน 465 แห่ง มีทุนดำเนินงานทั้งสิ้นจำนวน 53,012.88 ล้านบาท ดำเนินธุรกิจทั้งสิ้น 5 ด้าน มีมูลค่าธุรกิจรวมทั้งสิ้นจำนวน 41,418.46 ล้านบาท โดยส่วนใหญ่สหกรณ์และกลุ่มเกษตรกรดำเนินธุรกิจการรับฝากเงิน ร้อยละ 65.59 รองลงมาเป็นธุรกิจให้การเงินกู้ ร้อยละ 32.41 ธุรกิจการให้บริการ/ส่งเสริมการเกษตร ร้อยละ 1.19 ธุรกิจจัดหาสินค้ามาจำหน่าย ร้อยละ 0.77 และธุรกิจแปรรูปผลผลิต ร้อยละ 0.04 ผลการดำเนินงานมีกำไรสุทธิ 534.31 ล้านบาท โดยจะเห็นว่าในพื้นที่กรุงเทพมหานครจะมีการดำเนินธุรกิจการให้เงินกู้และการรับฝากเงิน ในสัดส่วนที่สูงมากกว่าธุรกิจประเภทอื่น เนื่องจากสหกรณ์ในพื้นที่ส่วนใหญ่เป็นสหกรณ์ประเภทออมทรัพย์ ซึ่งจะดำเนินธุรกิจการให้เงินกู้และการรับฝากเงินเป็นหลัก

ปริมาณสหกรณ์/กลุ่มเกษตรกร

ปี 2566 มีจำนวนสหกรณ์และกลุ่มเกษตรกรทั้งสิ้น จำนวน 465 สหกรณ์ ซึ่งประกอบด้วย สหกรณ์การเกษตรจำนวน 15 สหกรณ์ คิดเป็นร้อยละ 3.23 สหกรณ์ประมงจำนวน 2 สหกรณ์ คิดเป็นร้อยละ 0.43 สหกรณ์ร้านค้าจำนวน 28 สหกรณ์ คิดเป็นร้อยละ 6.02 สหกรณ์บริการจำนวน 259 สหกรณ์ คิดเป็นร้อยละ 55.70 สหกรณ์ออมทรัพย์จำนวน 115 สหกรณ์ คิดเป็นร้อยละ 24.73 สหกรณ์เครดิตยูเนียนจำนวน 37 สหกรณ์ คิดเป็นร้อยละ 7.96 และกลุ่มเกษตรกร จำนวน 9 กลุ่ม คิดเป็นร้อยละ 1.93 โดยสหกรณ์ร้านค้าลดลงจากปีก่อนจำนวน 2 สหกรณ์ สหกรณ์บริการลดลงจากปีก่อนจำนวน 1 สหกรณ์ สหกรณ์ออมทรัพย์ลดลงจากปีก่อนจำนวน 2 สหกรณ์ และกลุ่มเกษตรกรลดลงจากปีก่อนจำนวน 3 กลุ่ม





ฐานะทางการเงิน

สหกรณ์และกลุ่มเกษตรกรมีสินทรัพย์รวม 53,012.88 ล้านบาท หนี้สินรวมมูลค่าทั้งสิ้น 37,094.89 ล้านบาท และทุนของสหกรณ์รวมมูลค่าทั้งสิ้น 15,917.99 ล้านบาท สามารถจำแนกตามประเภทของสหกรณ์ได้ดังนี้

สินทรัพย์รวมทั้งสิ้น 53,012.88 ล้านบาท แยกเป็นสหกรณ์การเกษตร 804.86 ล้านบาท สหกรณ์ประมง 8.56 ล้านบาท สหกรณ์ร้านค้า 150.32 ล้านบาท สหกรณ์บริการ 1,605.07 ล้านบาท สหกรณ์ออมทรัพย์ 50,091.99 ล้านบาท สหกรณ์เครดิตยูเนียน 351.97 ล้านบาท และกลุ่มเกษตรกร 0.11 ล้านบาท

หนี้สินรวมทั้งสิ้น 37,094.89 ล้านบาท แยกเป็นสหกรณ์การเกษตร 203.00 ล้านบาท สหกรณ์ประมง 2.66 ล้านบาท สหกรณ์ร้านค้า 22.03 ล้านบาท สหกรณ์บริการ 1,071.92 ล้านบาท สหกรณ์ออมทรัพย์ 35,686.23 ล้านบาท สหกรณ์เครดิตยูเนียน 109.04 ล้านบาท และกลุ่มเกษตรกร 0.01 ล้านบาท

ทุนของสหกรณ์รวมทั้งสิ้น 15,917.99 ล้านบาท แยกเป็นสหกรณ์การเกษตร 601.86 ล้านบาท สหกรณ์ประมง 5.90 ล้านบาท สหกรณ์ร้านค้า 128.29 ล้านบาท สหกรณ์บริการ 533.15 ล้านบาท สหกรณ์ออมทรัพย์ 14,405.76 ล้านบาท สหกรณ์เครดิตยูเนียน 242.93 ล้านบาท และกลุ่มเกษตรกร 0.10 ล้านบาท

ผลการดำเนินงาน

การดำเนินงานของสหกรณ์และกลุ่มเกษตรกรในกรุงเทพมหานคร พบว่ามีรายได้รวมทั้งสิ้น 3,625.33 ล้านบาท แยกเป็นสหกรณ์การเกษตร 542.12 ล้านบาท สหกรณ์ประมง 1.54 ล้านบาท สหกรณ์ร้านค้า 69.51 ล้านบาท สหกรณ์บริการ 619.31 ล้านบาท สหกรณ์ออมทรัพย์ 2,238.68 ล้านบาท สหกรณ์เครดิตยูเนียน 154.16 ล้านบาท และกลุ่มเกษตรกร 0.01 ล้านบาท

ด้านค่าใช้จ่ายรวมทั้งสิ้น 3,091.02 ล้านบาท แยกเป็นสหกรณ์การเกษตร 533.87 ล้านบาท สหกรณ์ประมง 1.06 ล้านบาท สหกรณ์ร้านค้า 73.14 ล้านบาท สหกรณ์บริการ 607.54 ล้านบาท สหกรณ์ออมทรัพย์ 1,778.19 ล้านบาท สหกรณ์เครดิตยูเนียน 97.20 ล้านบาท และกลุ่มเกษตรกร 0.02 ล้านบาท

ส่งผลให้สหกรณ์และกลุ่มเกษตรกรมีกำไรสุทธิรวมทั้งสิ้น 534.31 ล้านบาท แยกเป็นสหกรณ์การเกษตร 8.25 ล้านบาท สหกรณ์ประมง 0.47 ล้านบาท สหกรณ์บริการ 11.77 ล้านบาท สหกรณ์ออมทรัพย์ 460.50 ล้านบาท สหกรณ์เครดิตยูเนียน 56.96 ล้านบาท ส่วนสหกรณ์ร้านค้าจะมีผลการดำเนินงานขาดทุนสุทธิ 3.63 ล้านบาท กลุ่มเกษตรกรขาดทุนสุทธิ 0.01 ล้านบาท

เปรียบเทียบผลการดำเนินงานกับปีก่อนพบว่าสหกรณ์และกลุ่มเกษตรกรมีรายได้รวมเพิ่มขึ้น 256.41 ล้านบาท ค่าใช้จ่ายเพิ่มขึ้น 254.72 ล้านบาท และมีกำไรสุทธิเพิ่มขึ้น 1.68 ล้านบาท



ภาคผนวก



กิจกรรมด้านการบริการ

เข้าร่วมประชุมคณะกรรมการดำเนินการสหกรณ์อิสลามอمانةฮู จำกัด สำหรับปีสิ้นสุดวันที่ 30 มิถุนายน 2565 เพื่อนำเสนอผลการตรวจสอบงบการเงินและรายละเอียดประกอบงบการเงิน รวมทั้งข้อสังเกตและข้อเสนอแนะจากการตรวจสอบ ตลอดจนการนำข้อมูลทางการเงินของสหกรณ์ไปใช้ในการบริหารสหกรณ์ให้มีประสิทธิผลและเกิดประโยชน์แก่สมาชิกต่อไป ณ ที่ทำการสหกรณ์ เขตสะพานสูง กรุงเทพมหานคร

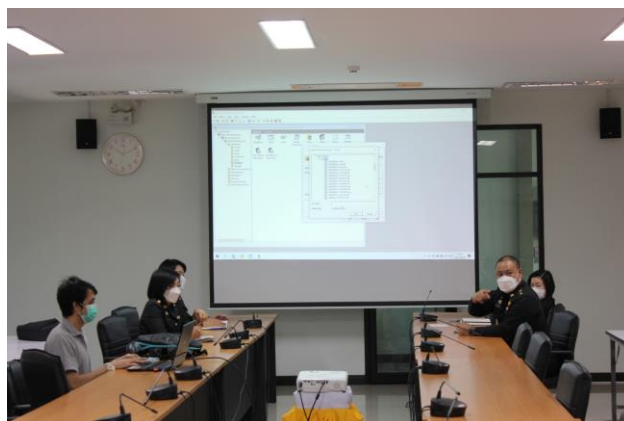




ให้คำแนะนำในการจัดทำบัญชี งบการเงิน และรายละเอียดประกอบงบการเงิน ให้แก่คณะกรรมการสหกรณ์ ออมทรัพย์เฉลิมชัยชาญ จำกัด เพื่อให้สามารถจัดทำงบการเงินและรายละเอียดประกอบงบการเงิน สำหรับปีบัญชี สิ้นสุดวันที่ 30 มิถุนายน 2563 - 2565 (รวม 3 ปี) ให้แล้วเสร็จ และสามารถจัดส่งให้ผู้สอบบัญชีตรวจสอบบัญชีได้ รวมถึงให้คำแนะนำการขอใช้โปรแกรม Smart Member เพื่อให้บริการสมาชิกในการตรวจสอบฐานะการเงินของตนเองได้ตลอดเวลา ณ ที่ทำการสหกรณ์ เขตบางบอน กรุงเทพมหานคร



สหกรณ์ออมทรัพย์กรมสวัสดิการทหารบก จำกัด พร้อมคณะ ขอรับคำแนะนำและวิธีการปฏิบัติในการ ดำเนินงานของสหกรณ์ กรณีสหกรณ์จะขอใช้โปรแกรมระบบบัญชีสหกรณ์ออมทรัพย์เวอร์ชัน 3 ในการบันทึกบัญชี และจัดทำรายละเอียดต่าง ๆ เพื่อเพิ่มประสิทธิภาพระบบการบริหารงานบัญชีสหกรณ์ ณ ห้องประชุม ชั้น 3 สำนักงานตรวจบัญชีสหกรณ์กรุงเทพมหานคร แขวงลาดยาว เขตจตุจักร กรุงเทพมหานคร



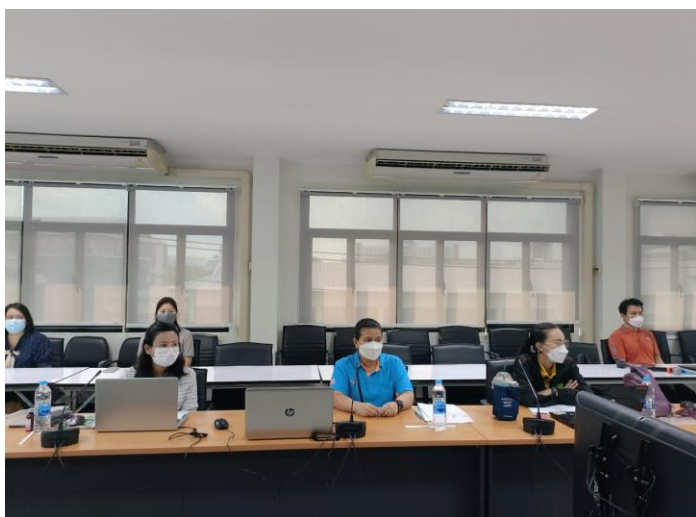


ได้มีการลงพื้นที่แนะนำการจัดทำบัญชีต้นทุนอาชีพ โดยการฝึกปฏิบัติคิดวิเคราะห์ และการคำนวณ
หากำไร - ขาดทุนจากการประกอบอาชีพ ให้แก่ เกษตรกรชาวสวนปลูกกล้วยไม้ตัดดอก ณ ศูนย์เรียนรู้การเพิ่ม
ประสิทธิภาพการผลิตสินค้าเกษตร แขวงหนองค้างพลู เขตหนองแขม กรุงเทพมหานคร





เปิดการอบรมโครงการส่งเสริมประสิทธิภาพด้านการเงินการบัญชีของสหกรณ์และกลุ่มเกษตรกรด้วยเทคโนโลยีสารสนเทศ หลักสูตร ส่งเสริมการใช้งานโปรแกรมระบบบัญชีสหกรณ์ที่พัฒนาโดยกรมตรวจบัญชีสหกรณ์ สำหรับสหกรณ์ภาคออมทรัพย์ ซึ่งจัดโดย สำนักงานตรวจบัญชีสหกรณ์ที่ 1 เพื่อให้ผู้เข้ารับการอบรม ซึ่งเป็นเจ้าหน้าที่สหกรณ์ ได้รับความรู้ ความเข้าใจ ลักษณะการทำงานของโปรแกรมระบบบัญชีสหกรณ์ออมทรัพย์ เวอร์ชัน 3 รวมทั้งเข้าใจขั้นตอนการปฏิบัติงาน ตลอดจนแลกเปลี่ยนข้อคิดเห็นและประสบการณ์ในการใช้งาน โปรแกรมระบบบัญชีสหกรณ์ออมทรัพย์ระหว่างผู้เข้ารับการอบรมในครั้งนี้ เพื่อต่อยอดให้สหกรณ์ได้ใช้งานระบบนวัตกรรมเพื่อสร้างข้อมูลที่มีคุณค่า (Smart4M) ณ สำนักงานตรวจบัญชีสหกรณ์กรุงเทพมหานคร แขวงลาดยาว





อบรมโครงการส่งเสริมประสิทธิภาพด้านการเงินการบัญชีของสหกรณ์และกลุ่มเกษตรกรด้วยเทคโนโลยีสารสนเทศหลักสูตร ส่งเสริมการใช้งานโปรแกรมระบบบัญชีสหกรณ์ ที่พัฒนาโดยกรมตรวจบัญชีสหกรณ์ สำหรับสหกรณ์ภาคเกษตร จัดโดย สำนักงานตรวจบัญชีสหกรณ์ที่ 1 เพื่อให้ผู้เข้ารับการอบรมที่เป็นเจ้าหน้าที่สหกรณ์ได้รับความรู้ ความเข้าใจ ลักษณะการทำงานของโปรแกรมระบบบัญชีแยกประเภท สำหรับสหกรณ์ GL version 2.3 (Web Edition) รวมทั้ง เข้าใจขั้นตอนการปฏิบัติงาน ตลอดจนแลกเปลี่ยนข้อคิดเห็น และประสบการณ์ในการใช้งานโปรแกรมระบบบัญชีแยกประเภท ระหว่างผู้เข้ารับการอบรมในครั้งนี้ เพื่อต่อยอดให้สหกรณ์ได้ใช้งานระบบนวัตกรรมเพื่อสร้างข้อมูลที่มีคุณค่า (Smart4M) ณ สำนักงานตรวจบัญชีสหกรณ์กรุงเทพมหานคร แขวงลาดยาว





เข้าสอบทานความถูกต้องในการทำธุรกรรมทางการเงินระหว่างสหกรณ์และสมาชิกของสหกรณ์ออมทรัพย์ เฉลิมชัยชาญ จำกัด สำหรับปัญหาที่สิ้นสุดวันที่ 30 มิถุนายน 2563 ,2564 และ 2565 อีกทั้งให้คำแนะนำ การลงทะเบียนใช้งาน Application Smart Member แก่สมาชิกของสหกรณ์ เพื่อให้สมาชิก สามารถตรวจสอบ ฐานะการเงินของตนเองผ่านระบบจากเครื่องโทรศัพท์มือถือได้ตลอดเวลา ณ ที่ทำการสหกรณ์ เขตบางบอน กรุงเทพมหานคร



เข้าสอนแนะนำการลงทะเบียนใช้งาน Application Smart Member เพื่อให้บริการสมาชิก ของสหกรณ์ออมทรัพย์สำนักงานสภาเกษตรกรแห่งชาติ จำกัด ใช้ในการตรวจสอบฐานะการเงินของตนเองและ ของสหกรณ์ ผ่านระบบจากเครื่องโทรศัพท์มือถือได้ตลอดเวลา สร้างการมีส่วนร่วมของสมาชิกในการกำกับดูแล สหกรณ์ ลดการเกิดทุจริต ณ ที่ทำการสหกรณ์ ออมทรัพย์สำนักงานสภาเกษตรกรแห่งชาติ จำกัด เขตหลักสี่ กรุงเทพมหานคร





เข้าร่วมประชุมคณะกรรมการดำเนินการ สหกรณ์การเกษตรบางกะปิ จำกัด เพื่อสร้างการรับรู้ การจัดทำบัญชี ตามโครงการส่งเสริมประสิทธิภาพด้านการเงินและการบัญชีของสหกรณ์ด้วยเทคโนโลยี เพื่อสร้างความเข้มแข็งในการจัดทำบัญชีด้วยโปรแกรมระบบบัญชี และส่งเสริมให้สหกรณ์ใช้งานโปรแกรมระบบบัญชีที่พัฒนาโดยกรมตรวจบัญชีสหกรณ์ พร้อมทั้งได้ติดตั้งและสอนแนะนำการใช้โปรแกรมระบบบัญชี ณ ที่ทำการ สหกรณ์ เขตสะพานสูง กรุงเทพมหานคร



เข้าสอนแนะนำการเตรียมข้อมูลเพื่อ ยกยอดโปรแกรมระบบบัญชีสหกรณ์ออมทรัพย์ เวอร์ชัน 3 โครงการ ส่งเสริมประสิทธิภาพด้านการเงินและการบัญชีของสหกรณ์ด้วยเทคโนโลยี ให้กับสหกรณ์ออมทรัพย์ปิ่นทองกรุป จำกัด เพื่อสร้างความเข้มแข็งในการจัดทำบัญชีด้วยโปรแกรมระบบบัญชีและส่งเสริมให้สหกรณ์ใช้งานโปรแกรมระบบบัญชีที่พัฒนาโดยกรมตรวจบัญชีสหกรณ์ ณ ที่ทำการสหกรณ์ เขตบางขุนเทียน กรุงเทพมหานคร





เข้าร่วมประชุมคณะกรรมการดำเนินการ สหกรณ์ออมทรัพย์สิทธิพรแอสโซซิเอต จำกัด เพื่อสร้างการรับรู้การจัดทำบัญชี ตามโครงการส่งเสริมประสิทธิภาพด้านการเงินและการบัญชีของสหกรณ์ด้วยเทคโนโลยี เพื่อสร้างความเข้มแข็งในการจัดทำบัญชีด้วยโปรแกรมระบบบัญชี และส่งเสริมให้สหกรณ์ ใช้งานโปรแกรมระบบบัญชีที่พัฒนาโดยกรมตรวจบัญชีสหกรณ์ พร้อมทั้งได้ติดตั้งและสอนแนะนำการใช้โปรแกรมระบบบัญชี ณ ที่ทำการสหกรณ์ เขตบางพลัด กรุงเทพมหานคร



เข้าร่วมประชุมคณะกรรมการดำเนินงานสหกรณ์ออมทรัพย์ตำรวจภูธรภาค 1 จำกัด และได้สอนแนะนำเกี่ยวกับการใช้เทคโนโลยี Application Smart Me ,Smart Member และ Smart Manage ให้กับสมาชิกและคณะกรรมการดำเนินการของสหกรณ์ ในการตรวจสอบฐานะทางการเงินของตนเองและของสหกรณ์ ได้ตลอดเวลา สร้างการมีส่วนร่วมของสมาชิกสหกรณ์ในการกำกับดูแลสหกรณ์ ลดการเกิดทุจริต โดยมี พล.ต.ท.จิรพัฒน์ ภูมิจิตร เป็นประธานในการประชุม ณ ห้องประชุมเอราวัณ ภ.๑ สำนักงานตำรวจภูธรภาค 1 ถนน วิภาวดีรังสิต แขวงลาดยาว เขตจตุจักร กรุงเทพมหานคร





จัดการอบรมเชิงปฏิบัติการ หลักสูตร โปรแกรมระบบบัญชีสหกรณ์ออมทรัพย์ สำหรับผู้ปฏิบัติงานให้กับ
สหกรณ์ออมทรัพย์โรงพยาบาลประสาท จำกัด เพื่อมีความรู้และเข้าใจเชิงลึกในลักษณะการทำงาน
การใช้งาน และการให้บริการด้วยโปรแกรมระบบบัญชีสหกรณ์ออมทรัพย์ เพื่อให้สมาชิกได้รับการบริการด้วย
โปรแกรมระบบบัญชีสหกรณ์ออมทรัพย์ ณ ห้องประชุมสำนักงานตรวจบัญชีสหกรณ์กรุงเทพมหานคร ชั้น 3
แขวงลาดยาว เขตจตุจักร กรุงเทพมหานคร





เข้าสอนแนะนำการลงทะเบียนใช้งาน Application Smart Member เพื่อให้บริการสมาชิก สหกรณ์ ออมทรัพย์กรมช่างอากาศ จำกัด ใช้ในการตรวจสอบฐานะการเงินของตนเองและของสหกรณ์ผ่านระบบจาก เครื่องโทรศัพท์มือถือได้ตลอดเวลา สร้างการมีส่วนร่วมของสมาชิกในการกำกับดูแลสหกรณ์ ลดการเกิดทุจริต ณ ที่ทำการสหกรณ์สหกรณ์ออมทรัพย์กรมช่างอากาศ จำกัด เขตดุสิต กรุงเทพมหานคร



กำกับติดตามและสอนแนะนำการใช้งานโปรแกรมระบบบัญชีแยกประเภท เวอร์ชัน 2.3 ให้กับเจ้าหน้าที่ของ สหกรณ์เครดิตยูเนี่ยนคันทันนายาวสัมพันธ์ จำกัด เพื่อสร้างการรับรู้การใช้งานโปรแกรมระบบบัญชีสหกรณ์ ที่พัฒนาโดยกรมตรวจบัญชีสหกรณ์ ตามโครงการส่งเสริมประสิทธิภาพด้านการเงินการบัญชีของสหกรณ์และ กลุ่มเกษตรกร ให้มีความเข้มแข็งในการจัดทำบัญชี โดยการใช้เทคโนโลยี ณ ที่ทำการสหกรณ์เครดิตยูเนี่ยน คันทันนายาวสัมพันธ์ จำกัด เขตคันทันยาว กรุงเทพมหานคร





ร่วมเป็นวิทยากรโครงการเสริมสร้างความเข้มแข็งให้กับสหกรณ์ภายใต้โครงการบ้านมั่นคง หลักสูตร 2 การจัดทำบัญชีของสหกรณ์ สำหรับพนักงานบัญชี ตามข้อตกลงความร่วมมือเพื่อเสริมสร้างความเข้มแข็งให้กับสหกรณ์ ภายใต้โครงการบ้านมั่นคง ได้แก่ กรมตรวจบัญชีสหกรณ์ กรมส่งเสริมสหกรณ์ สถาบันพัฒนาองค์กรชุมชน (องค์การมหาชน) ณ ห้องประชุมไพฑูริย์วัฒนศิริธรรม ชั้น 1 สถาบันพัฒนาองค์กรชุมชน (องค์การมหาชน) (พอช.) ถนนนวมินทร์ แขวงคลองจั่น เขตบางกะปิ กรุงเทพมหานคร



ให้บริการโปรแกรมระบบบัญชีสหกรณ์ออมทรัพย์ โดยได้เข้าอัปเดตโปรแกรมระบบบัญชีสหกรณ์ ออมทรัพย์ เวอร์ชัน 3 ให้กับสหกรณ์ออมทรัพย์กระทรวงเกษตรและสหกรณ์ จำกัด พร้อมทั้งสอนแนะนำการใช้งานในรายละเอียดเพิ่มเติมของระบบโปรแกรมฯ ให้กับเจ้าหน้าที่ของสหกรณ์ ณ ที่ทำการ สหกรณ์ ออมทรัพย์กระทรวงเกษตรและสหกรณ์ จำกัด เขตพระนคร กรุงเทพมหานคร





ร่วมจัดนิทรรศการในหัวข้อ "บัญชีฟาร์ม นำความสุข สู่ชาวนาไทย" เพื่อนำข้อมูลทางบัญชีไปใช้ในการวางแผนใช้จ่ายเงินในครัวเรือน และการประกอบอาชีพ ส่งผลให้สามารถแก้ไขปัญหาความยากจนและหนี้สินได้ มีทักษะและมีความสามารถในการวางแผนชีวิตของครอบครัวทั้งในด้านการออม การใช้จ่าย และการจัดการความเสี่ยงในการประกอบอาชีพ พร้อมทั้งให้คำแนะนำการใช้แอปพลิเคชัน SmartMe รวมถึงการแจกสมุดบัญชีแก่ผู้ที่สนใจด้วย





เข้ากำกับติดตามและสอนแนะนำการใช้งานโปรแกรมระบบบัญชีแยกประเภท เวอร์ชัน 2.3 โปรแกรมระบบสมาชิกและหุ้นและเงินให้กู้ เวอร์ชัน 1.9 โปรแกรมระบบเงินรับฝาก เวอร์ชัน 2.3 โปรแกรมระบบสินค้า เวอร์ชัน 2.3 ให้กับเจ้าหน้าที่ของสหกรณ์การเกษตรบางกะปิ จำกัด ตามโครงการส่งเสริมประสิทธิภาพด้านการเงินการบัญชีของสหกรณ์และกลุ่มเกษตรกร ให้มีความเข้มแข็งในการจัดทำบัญชี โดยการใช้เทคโนโลยี ที่ทำการสหกรณ์การเกษตรบางกะปิ จำกัด แขวงทับช้าง เขตสะพานสูง กรุงเทพมหานคร



สำนักงานตรวจบัญชีสหกรณ์กรุงเทพมหานคร ได้เข้าติดตามแนะนำการจัดทำบัญชีของสหกรณ์เคหสถานบ้านมั่นคงลาดพร้าวสามัคคี จำกัด สำหรับปีสิ้นสุดวันที่ 30 พฤศจิกายน 2561 - 2565 เพื่อให้สามารถจัดทำบัญชีและงบการเงินได้เป็นปัจจุบัน และสามารถจัดส่งงบการเงินให้ผู้สอบบัญชีสหกรณ์ได้ พร้อมทั้งให้คำแนะนำในด้านการเงิน การบัญชีและการบริหารจัดการ ให้สหกรณ์มีระบบการควบคุมภายในที่ดี ณ ลานอเนกประสงค์ สำนักงานสหกรณ์เคหสถานบ้านมั่นคงลาดพร้าวสามัคคี จำกัด เขตคลองสามวา กรุงเทพมหานคร





เข้าสอนแนะนำการลงทะเบียนใช้งาน Application Smart Member เพื่อให้บริการสมาชิกสหกรณ์ ออมทรัพย์ตำรวจภูธรภาค 1 จำกัด ใช้ในการตรวจสอบฐานะการเงินของตนเองและของสหกรณ์ ผ่านระบบจาก เครื่องโทรศัพท์มือถือได้ตลอดเวลา สร้างการมีส่วนร่วมของสมาชิกในการกำกับดูแลสหกรณ์ ลดการเกิดทุจริต ณ ที่ทำการสหกรณ์ออมทรัพย์ตำรวจภูธรภาค 1 จำกัด แขวงลาดยาว เขตจตุจักร กรุงเทพมหานคร



เข้าประเมินความพร้อมรับการตรวจสอบบัญชีประจำปีและให้คำแนะนำในการจัดทำบัญชีของสหกรณ์ ออมทรัพย์มหาวิทยาลัยธรรมศาสตร์ จำกัด เพื่อสหกรณ์สามารถจัดทำงบการเงินประจำปีและรายละเอียด ประกอบงบการเงินให้เป็นไปตามระเบียบนายทะเบียนสหกรณ์กำหนด ณ ที่ทำการสหกรณ์ออมทรัพย์ มหาวิทยาลัยธรรมศาสตร์ (วิทยาเขตท่าพระจันทร์) เขตพระนคร กรุงเทพมหานคร

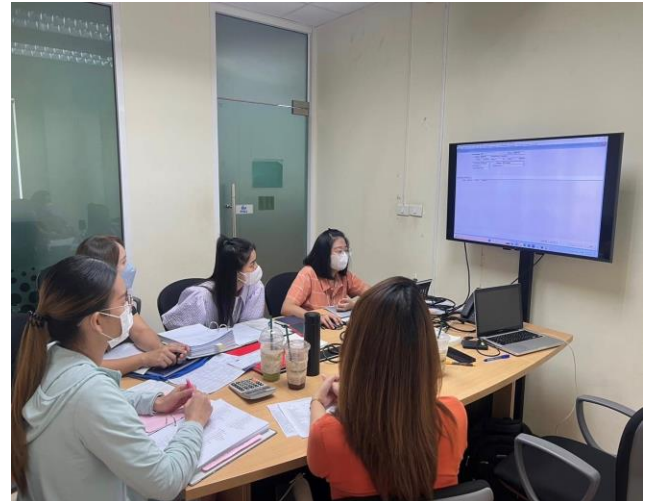




เข้าร่วมรูปแบบและสอนแนะนำการจัดทำบัญชีให้กับสหกรณ์เคหสถานบ้านมั่นคงชุมชนรวมพลัง จำกัด เพื่อให้สหกรณ์ทราบถึงรูปแบบของการบันทึกบัญชี วิธีการบันทึกบัญชี การคำนวณต้นทุน การจัดทำรายงานทางการเงิน ณ ที่ทำการสหกรณ์เคหสถานบ้านมั่นคงชุมชนรวมพลัง จำกัด แขวงบางชัน เขตคลองสามวา กรุงเทพมหานคร



เข้ากำกับติดตามและสอนแนะนำการใช้งานโปรแกรมระบบบัญชีสหกรณ์ออมทรัพย์ เวอร์ชัน 3 ให้กับเจ้าหน้าที่ของสหกรณ์ออมทรัพย์สิทธิพรแอสโซซิเอต จำกัด ตามโครงการส่งเสริมประสิทธิภาพด้านการเงินการบัญชีของสหกรณ์และกลุ่มเกษตรกรให้มีความเข้มแข็งในการจัดทำบัญชี โดยการใช้เทคโนโลยี ณ ที่ทำการ สหกรณ์ออมทรัพย์สิทธิพรแอสโซซิเอต จำกัด แขวงบางบำหรุ เขตบางพลัด กรุงเทพมหานคร





กิจกรรมด้านงานโครงการ

เข้าร่วมงานพิธีลงนามบันทึกข้อตกลงความร่วมมือ (MOU) เพื่อเสริมสร้างความเข้มแข็งให้กับสหกรณ์ภายใต้โครงการบ้านมั่นคง โดยเป็นความร่วมมือระหว่าง ๓ หน่วยงาน ได้แก่ กรมตรวจบัญชีสหกรณ์ กรมส่งเสริมสหกรณ์ ภายใต้สังกัดกระทรวงเกษตรและสหกรณ์ และสถาบันพัฒนาองค์กรชุมชน (องค์การมหาชน) ภายใต้การกำกับดูแลของกระทรวงการพัฒนาสังคมและความมั่นคงของมนุษย์ โดยมีวัตถุประสงค์เพื่อส่งเสริมสนับสนุนให้เกิดการจัดทำบัญชีเป็นไปตามมาตรฐานการบัญชีที่นายทะเบียนสหกรณ์กำหนด เสริมสร้างความเข้มแข็งให้กับสหกรณ์ภายใต้โครงการบ้านมั่นคงทั่วประเทศ ให้สามารถบริหารจัดการดำเนินธุรกิจของสหกรณ์ในชุมชนตนเองได้อย่างมีประสิทธิภาพและมีธรรมาภิบาล ทั้งนี้ กรมตรวจบัญชีสหกรณ์ เป็นหน่วยงานหลักในด้านการถ่ายทอดความรู้ด้านการจัดทำบัญชีและงบการเงินแก่สหกรณ์ เสริมสร้างความเข้มแข็งด้านระบบบัญชีและงบการเงินให้กับสหกรณ์ภายใต้โครงการบ้านมั่นคง ณ ห้องประชุมไพบูลย์ วัฒนศิริธรรม ชั้น ๑ สถาบันพัฒนาองค์กรชุมชน แขวงคลองจั่น เขตบางกะปิ กรุงเทพมหานคร

ในการนี้ สำนักงานตรวจบัญชีสหกรณ์กรุงเทพมหานคร ได้ร่วมจัดคลินิกบัญชี ให้บริการความรู้และให้คำปรึกษาในการจัดทำบัญชีแก่สหกรณ์ที่จัดตั้งขึ้นภายใต้โครงการบ้านมั่นคงด้วย



เข้าร่วมจัดงานโครงการคลินิกเกษตรเคลื่อนที่ในพระราชานุเคราะห์ สมเด็จพระบรมโอรสาธิราชฯ สยามมกุฎราชกุมาร ไตรมาสที่ ๑ ปีงบประมาณ ๒๕๖๖ โดยได้จัดนิทรรศการคลินิกบัญชี เพื่อให้บริการ คำปรึกษาแนะนำการจัดทำบัญชีรับจ่ายในครัวเรือน บัญชีต้นทุนประกอบอาชีพ บัญชีต้นทุนการค้า เศรษฐกิจพอเพียง ให้กับเกษตรกร เยาวชนและประชาชนผู้สนใจ เพื่อใช้บัญชีเป็นเครื่องมือในการแก้ไขปัญหา ความยากจนและสร้างวินัยทางการเงิน วางแผนการใช้จ่ายและการประกอบอาชีพ ให้สามารถดำรงชีวิต เองได้ รวมทั้งได้แนะนำ Application SmartMe (โปรแกรมจัดทำบัญชีรายบุคคล) ซึ่งเป็นโมบาย แอปพลิเคชันที่พัฒนาขึ้นโดยกรมตรวจบัญชีสหกรณ์ด้วย ณ วัดสามง่าม แขวงคูฝั่งเหนือ เขตหนองจอก กรุงเทพมหานคร



จัดทำกิจกรรมตามโครงการ "ส่งความสุขปีใหม่ มอบให้เกษตรกร กระทรวงเกษตรและสหกรณ์ ประจำปี พ.ศ. ๒๕๖๖" ซึ่งมีวัตถุประสงค์เพื่อให้เกษตรกรมีส่วนร่วมและได้รับความรู้เกี่ยวกับหน้าที่ของกรมตรวจบัญชีสหกรณ์ รวมถึงได้รับสิ่งของที่จำเป็นในการดำรงชีพและได้รับความสุขในช่วงปีใหม่นี้ สำนักงาน ฯ ได้ชี้แจงภาระหน้าที่ของกรมตรวจบัญชีสหกรณ์ พร้อมมอบข้าวสารและสิ่งของจำเป็นในการดำรงชีพให้แก่เกษตรกร ณ วัดสามง่าม แขวงคูฝั่งเหนือ เขตหนองจอก กรุงเทพมหานคร





จัดนิทรรศการในงานวันถ่ายทอดเทคโนโลยีเพื่อเริ่มต้นฤดูกาลผลิตใหม่ (Field Day) ปี ๒๕๖๖ เพื่อช่วยเตรียมความพร้อมของเกษตรกรก่อนเข้าสู่การเริ่มต้นฤดูกาลผลิตใหม่ ปี ๒๕๖๖ กระตุ้นให้เกษตรกรใช้เทคโนโลยีและภูมิปัญญาที่เหมาะสมกับพื้นที่ในการวางแผนการผลิต การเข้าถึงปัจจัยการผลิต ที่มีคุณภาพและให้เกษตรกรรู้จักใช้ประโยชน์จากศูนย์เรียนรู้การเพิ่มประสิทธิภาพการผลิตสินค้าเกษตร (ศพก.) ในพื้นที่ เพื่อนำองค์ความรู้ที่เหมาะสมในแต่ละพื้นที่ รวมทั้งหลักปรัชญาของเศรษฐกิจพอเพียง ไปประยุกต์ใช้จะทำให้เกิดการเพิ่มประสิทธิภาพการผลิตได้เป็นอย่างดี ซึ่งสำนักงานตรวจบัญชีสหกรณ์ กรุงเทพมหานครได้สอนแนะนำการจัดทำบัญชีรับ-จ่ายในครัวเรือน บัญชีต้นทุนอาชีพ และการบันทึกบัญชีด้วย SmartMe ซึ่งเป็น Mobile Application ในการบันทึกรายรับ-รายจ่าย ผ่านโทรศัพท์มือถือให้แก่เกษตรกร เพื่อเพิ่มองค์ความรู้ด้านการจัดทำบัญชี และเห็นประโยชน์ของการจัดทำบัญชี จะได้รับรายได้ รู้รายจ่าย รู้จักใช้ประโยชน์จากข้อมูลทางบัญชีที่บ้านтик สร้างวินัยทางการเงินให้กับตัวเองและครัวเรือนให้สามารถวางแผนการประกอบอาชีพในอนาคต จัดโดยสำนักงานเกษตรพื้นที่ ๓ ณ ศูนย์เรียนรู้เศรษฐกิจพอเพียง (ไร่สนามชัย) แขวงสามตำ เขตบางขุนเทียน กรุงเทพมหานคร



อบรมโครงการ "การถ่ายทอดความรู้เกี่ยวกับการจัดทำบัญชีต้นกล้าเศรษฐกิจพอเพียง และบัญชีรับ - จ่ายในครัวเรือน ให้แก่นักเรียนและครู ในสังกัดสำนักงานคณะกรรมการการศึกษาขั้นพื้นฐาน" ปีงบประมาณ ๒๕๖๖ ตามพระราชดำริ สมเด็จพระกนิษฐาธิราชเจ้า กรมสมเด็จพระเทพรัตนราชสุดาฯ สยามบรมราชกุมารี ในการให้ความรู้เกี่ยวกับการจัดทำบัญชีต้นกล้าเศรษฐกิจพอเพียง และบัญชีรับ - จ่ายในครัวเรือนเพื่อนำความรู้ไปถ่ายทอดให้กับเด็กและเยาวชน ส่งผลให้มีวินัยทางการเงิน รู้จักการออมเงิน วางแผนทางการเงินและนำไปสู่การลงทุนในอนาคต เป็นแนวทางตามปรัชญาของ "เศรษฐกิจพอเพียง" โดยมีบุคลากรในสังกัด เป็นวิทยากรในการถ่ายทอดความรู้ ณ ห้องประชุม ชั้น ๓ สำนักงานตรวจบัญชีสหกรณ์กรุงเทพมหานคร



สำนักงานตรวจบัญชีสหกรณ์กรุงเทพมหานคร พร้อมด้วยบุคลากรในสังกัด จัดอบรมโครงการส่งเสริมและพัฒนาวิสาหกิจชุมชน อบรมเชิงปฏิบัติการส่งเสริมการจัดทำบัญชีต้นทุนประกอบอาชีพสำหรับคณะกรรมการ/สมาชิกวิสาหกิจชุมชน ปีงบประมาณ ๒๕๖๖ เพื่อพัฒนาศักยภาพด้านการจัดทำบัญชีให้แก่วิสาหกิจชุมชนได้อย่างมีประสิทธิภาพ พัฒนาศักยภาพบุคลากร วิสาหกิจชุมชนและเครือข่ายวิสาหกิจชุมชน และเพื่อยกระดับกิจการของวิสาหกิจชุมชนและเครือข่ายวิสาหกิจชุมชนให้มีศักยภาพสูงขึ้น ห้องประชุมชั้น ๓ สำนักงานตรวจบัญชีสหกรณ์กรุงเทพมหานคร แขวงลาดยาว เขตจตุจักร กรุงเทพมหานคร





จัดโครงการฝึกอบรมเศรษฐกิจการเงินขั้นพื้นฐานแก่สมาชิกสหกรณ์ หลักสูตร เศรษฐกิจการเงินขั้นพื้นฐานแก่สมาชิกสหกรณ์ ให้กับสมาชิกสหกรณ์ออมทรัพย์ บริษัท ห้างปฏิบัติการกลาง (ประเทศไทย) จำกัด เพื่อให้สมาชิกสหกรณ์ได้มีส่วนร่วมในการตรวจสอบการดำเนินงานของสหกรณ์มีความเชื่อมั่นในสหกรณ์ ได้รับความรู้เกี่ยวกับขั้นตอนการทำธุรกรรมทางการเงินกับสหกรณ์ และได้สอนแนะเกี่ยวกับการใช้เทคโนโลยี Application Smart Me ,Smart Member และ Smart Manage ให้กับสมาชิกและกรรมการสหกรณ์ในการตรวจสอบฐานะทางการเงินของตนเอง และของสหกรณ์ได้ตลอดเวลา สร้างการมีส่วนร่วมของสมาชิกสหกรณ์ในการกำกับดูแลสหกรณ์ ลดการเกิดทุจริต

ณ ห้องประชุม ๕ ศูนย์ฝึกอบรมและการประชุม บริษัท ห้างปฏิบัติการกลาง (ประเทศไทย) จำกัด แขวงลาดยาว เขตจตุจักร กรุงเทพมหานคร





จัดโครงการฝึกอบรมเศรษฐกิจการเงินขั้นพื้นฐานแก่สมาชิกสหกรณ์ หลักสูตร เศรษฐกิจการเงินขั้นพื้นฐานแก่สมาชิกสหกรณ์ ให้กับสมาชิกสหกรณ์ออมทรัพย์กรมช่างโยธาทหารอากาศ จำกัด เพื่อให้สมาชิกสหกรณ์ได้มีส่วนร่วมในการตรวจสอบการดำเนินงานของสหกรณ์มีความเชื่อมั่นในสหกรณ์ ได้รับความรู้เกี่ยวกับขั้นตอนการทำธุรกรรมทางการเงินกับสหกรณ์และได้สอนแนะเกี่ยวกับการใช้เทคโนโลยี Application Smart Me ,Smart Member และ Smart Manage ให้กับสมาชิกและคณะกรรมการดำเนินการของสหกรณ์ ในการตรวจสอบฐานะทางการเงินของตนเองและของสหกรณ์ได้ตลอดเวลา สร้างการมีส่วนร่วมของสมาชิกสหกรณ์ในการกำกับดูแลสหกรณ์ ลดการเกิดทุจริต ณ ห้องประชุมกรมช่างโยธาทหารอากาศ ๒ ชั้น ๓ เขตดอนเมือง กรุงเทพมหานคร





จัดโครงการฝึกอบรมเศรษฐกิจการเงินขั้นพื้นฐานแก่สมาชิกสหกรณ์ หลักสูตร เศรษฐกิจการเงินขั้นพื้นฐานแก่สมาชิกสหกรณ์ ให้กับสมาชิกสหกรณ์ออมทรัพย์ยูทธโยธา จำกัด เพื่อให้สมาชิกสหกรณ์ได้มีส่วนร่วมในการตรวจสอบการดำเนินงานของสหกรณ์มีความเชื่อมั่นในสหกรณ์ ได้รับความรู้เกี่ยวกับขั้นตอนการทำธุรกรรมทางการเงินกับสหกรณ์ และได้สอนแนะเกี่ยวกับการใช้เทคโนโลยี Application Smart Me ,Smart Member และ Smart Manage ให้กับสมาชิกและคณะกรรมการดำเนินการของสหกรณ์ ในการตรวจสอบฐานะทางการเงินของตนเองและของสหกรณ์ได้ตลอดเวลา สร้างการมีส่วนร่วมของสมาชิกสหกรณ์ในการกำกับดูแลสหกรณ์ ลดการเกิดทุจริต ณ ห้องประชุมอุสาพดี กรมยุทธโยธาทหารบก เขตจตุจักร กรุงเทพมหานคร



โครงการอบรมเชิงปฏิบัติการ หลักสูตร "การจัดทำบัญชีกิจกรรมสหกรณ์นักเรียน" ภายใต้โครงการพัฒนาเด็กและเยาวชน ตามพระราชดำริ สมเด็จพระกนิษฐาธิราชเจ้า กรมสมเด็จพระเทพรัตนราชสุดาฯ สยามบรมราชกุมารี เพื่อถ่ายทอดความรู้ให้แก่ครูและนักเรียนในการจัดทำบัญชีกิจกรรมสหกรณ์นักเรียน และบัญชีต้นกล้าเศรษฐกิจพอเพียง ให้รู้จักการคิดคำนวณเลข ปลูกฝังให้รักการจดบันทึกบัญชี อันจะเป็นพื้นฐานสำคัญในการนำไปใช้ในชีวิตประจำวันของตนเอง ครอบครัว และชุมชน ทำให้รู้จักการใช้บัญชีเป็นเครื่องมือในการพัฒนาคุณภาพชีวิตได้อย่างมั่นคง มั่งคั่งและยั่งยืน ณ ห้องประชุมชั้น ๓ อาคารฝึกอบรมส่วนกลาง สำนักพัฒนาและถ่ายทอดเทคโนโลยีการสหกรณ์ กรมส่งเสริมสหกรณ์ ถนนพิชัย แขวงนครชัยศรี เขตดุสิต กรุงเทพมหานคร



จัดโครงการคลินิกเกษตรเคลื่อนที่ในพระราชานุเคราะห์ สมเด็จพระบรมโอรสาธิราชฯ สยามมกุฎราชกุมาร ไตรมาสที่ ๒ ปีงบประมาณ ๒๕๖๖ ซึ่งสำนักงานตรวจบัญชีสหกรณ์กรุงเทพมหานคร ได้จัดนิทรรศการคลินิกบัญชีเพื่อให้บริการคำปรึกษาแนะนำการจัดทำบัญชีรับ-จ่ายในครัวเรือน บัญชีต้นทุนประกอบอาชีพ บัญชีต้นกล้าเศรษฐกิจพอเพียง ให้กับเกษตรกร เยาวชนและประชาชนผู้สนใจ เพื่อใช้บัญชีเป็นเครื่องมือในการแก้ไขปัญหาความยากจนและสร้างวินัยทางการเงิน วางแผนการใช้จ่ายและการประกอบอาชีพ ให้สามารถดำรงชีพได้ด้วยตนเอง รวมทั้งได้แนะนำ Application SmartMe (โปรแกรมจัดทำบัญชีรายบุคคล) ซึ่งเป็นโมบายแอปพลิเคชันที่พัฒนาขึ้นโดยกรมตรวจบัญชีสหกรณ์ด้วย ณ วัดพลมานี้อย่าง แขวงทับยาว เขตลาดกระบัง กรุงเทพมหานคร





เข้ากำกับและแนะนำการจัดทำบัญชีกิจกรรมสหกรณ์นักเรียน "โครงการพัฒนาเด็กและเยาวชน ตามพระราชดำริสมเด็จพระกนิษฐาธิราชเจ้า กรมสมเด็จพระเทพรัตนราชสุดาฯ สยามบรมราชกุมารี" ให้นักเรียนและครูโรงเรียนวัดสังข์กระจาย (แจ่มวิชาสอน) เพื่อให้สามารถจัดทำบัญชีสหกรณ์นักเรียนและจัดทำรายงานทางการเงินได้ ณ โรงเรียนวัดสังข์กระจาย (แจ่มวิชาสอน) แขวงวัดท่าพระ เขตบางกอกใหญ่ กรุงเทพมหานคร



สอนแนะนำการจัดทำบัญชีให้กับครูในโรงเรียนตามโครงการพัฒนาเด็กและเยาวชน ตามพระราชดำริ สมเด็จพระกนิษฐาธิราชเจ้า กรมสมเด็จพระเทพรัตนราชสุดาฯ สยามบรมราชกุมารี เพื่อให้สามารถจัดทำรายงาน กำไรขาดทุน และรายงานทรัพย์สิน หนี้สิน และทุนคงเหลือ ของกิจกรรมสหกรณ์นักเรียน สำหรับภาคเรียน ที่ ๒/๒๕๖๕ ได้ ณ ห้องประชุมชั้น ๓ สำนักงานตรวจบัญชีสหกรณ์กรุงเทพมหานคร แขวงลาดยาว เขตจตุจักร กรุงเทพมหานคร

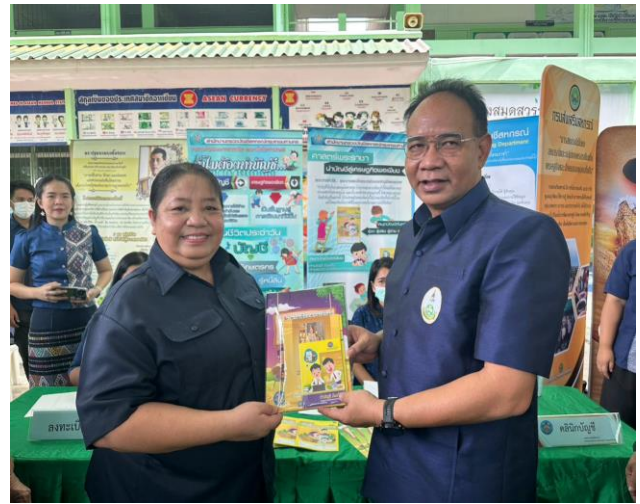




จัดโครงการฝึกอบรมเศรษฐกิจการเงินขั้นพื้นฐานแก่สมาชิกสหกรณ์ หลักสูตร เศรษฐกิจการเงินขั้นพื้นฐานแก่สมาชิกสหกรณ์ ให้กับสมาชิกสหกรณ์ออมทรัพย์กรมช่างอากาศ จำกัด เพื่อให้สมาชิกสหกรณ์ได้มีส่วนร่วมในการตรวจสอบการดำเนินงานของสหกรณ์มีความเชื่อมั่นในสหกรณ์ ได้รับความรู้เกี่ยวกับขั้นตอนการทำธุรกรรมทางการเงินกับสหกรณ์ และได้สอนแนะเกี่ยวกับการใช้เทคโนโลยี Application Smart Me ,Smart Member และ Smart Manage ให้กับสมาชิกและคณะกรรมการดำเนินการของสหกรณ์ในการตรวจสอบฐานะทางการเงินของตนเองและของสหกรณ์ได้ตลอดเวลา สร้างการมีส่วนร่วมของสมาชิกสหกรณ์ในการกำกับดูแลสหกรณ์ ลดการเกิดทุจริต ณ ห้องประชุมสุนทรากุล สโมสรนายทหารอากาศ แขวงบางซื่อ เขตบางซื่อ กรุงเทพมหานคร



เข้าร่วมจัดงานโครงการคลินิกเกษตรเคลื่อนที่ในพระราชานุเคราะห์ สมเด็จพระบรมโอรสาธิราชฯ สยามมกุฎราชกุมาร ปีงบประมาณ ๒๕๖๖ ไตรมาสที่ ๓ โดยการจัดนิทรรศการคลินิกบัญชี เพื่อให้บริการคำปรึกษาแนะนำการจัดทำบัญชีรับจ่ายในครัวเรือน บัญชีต้นทุนประกอบอาชีพ บัญชีต้นกล้าเศรษฐกิจพอเพียง ให้กับเกษตรกร เยาวชนและประชาชนผู้สนใจ เพื่อใช้บัญชีเป็นเครื่องมือในการแก้ไขปัญหาความยากจนและสร้างวินัยทางการเงิน วางแผนการใช้จ่ายและการประกอบอาชีพให้สามารถดำรงชีวิตตนเองได้ รวมทั้งได้แนะนำ Application SmartMe (โปรแกรมจัดทำบัญชีรายบุคคล) ซึ่งเป็นโมบายล์แอปพลิเคชันที่พัฒนาขึ้นโดยกรมตรวจบัญชีสหกรณ์ด้วย ณ โรงเรียนคลองพิทยาลงกรณ์ แขวงท่าข้าม เขตบางขุนเทียน กรุงเทพมหานคร



จัดอบรมการจัดทำบัญชีต้นกล้าเศรษฐกิจพอเพียงให้แก่เด็กนักเรียน ซึ่งเป็นไปตามบันทึกข้อตกลงร่วมมือ (MOU) ระหว่างกรมตรวจบัญชีสหกรณ์ กับ สำนักงานคณะกรรมการการศึกษาขั้นพื้นฐาน ภายใต้โครงการ "การถ่ายทอดความรู้เกี่ยวกับการจัดทำบัญชีต้นกล้าเศรษฐกิจพอเพียง และบัญชีรับ - จ่ายในครัวเรือน และสหกรณ์นักเรียน ให้แก่เด็กและเยาวชน" โดยมีวัตถุประสงค์เพื่อให้เด็กนักเรียนได้มีความรู้ความเข้าใจเกี่ยวกับการจัดทำบัญชีต้นกล้าเศรษฐกิจพอเพียง และบัญชีรับ - จ่ายในครัวเรือน และเพื่อให้เด็กนักเรียนนำความรู้ที่ได้รับไปถ่ายทอดแก่ผู้ที่สนใจ ส่งผลให้มีวินัยทางการเงิน รู้จักการออมเงิน วางแผนการใช้เงิน ปลูกฝังให้รักการจดบันทึกบัญชี ตลอดจนการเห็นถึงความสำคัญและประโยชน์ของการจดบันทึกบัญชี นำไปสู่การลงทุนในอนาคต





เข้าร่วมติดตามการดำเนินงานโครงการพัฒนาเด็กและเยาวชนในถิ่นทุรกันดาร ตามพระราชดำริ สมเด็จพระกนิษฐาธิราชเจ้า กรมสมเด็จพระเทพรัตนราชสุดา ฯ สยามบรมราชกุมารี ในโรงเรียนในสังกัด สำนักงานศึกษากรุงเทพมหานคร ประจำปี ๒๕๖๖ ร่วมกับหน่วยงานโครงการส่วนพระองค์สมเด็จพระกนิษฐาธิราชเจ้า กรมสมเด็จพระเทพรัตนราชสุดา ฯ สยามบรมราชกุมารี และหน่วยงานในเครือข่าย จำนวน ๗ หน่วยงาน เพื่อเสริมสร้างความรู้ความเข้าใจในการดำเนินงานโครงการตามพระราชดำริ สรุปลผล ทบทวน และแลกเปลี่ยนประสบการณ์การดำเนินงานร่วมกัน เพื่อให้สถานศึกษาในโครงการพระราชดำริ สามารถดำเนินกิจกรรมโครงการต่าง ๆ ได้อย่างต่อเนื่องและมีประสิทธิภาพ และเพื่อให้ครู นักเรียน มีขวัญ และกำลังใจในการปฏิบัติงานตามพระราชดำริ ณ โรงเรียนบึงทองหลาง เขตลาดพร้าว กรุงเทพมหานคร และ โรงเรียนวิสุทธิศ เขตดินแดง กรุงเทพมหานคร



ฝึกออาชีพชุมชน "วิชางานแฮนด์เมตจากผลิตภัณฑ์ดินไทย" ให้แก่ประชาชนในชุมชนนิมมานรดี และได้ทำการสอนการจัดทำบัญชีต้นทุนประกอบอาชีพเพิ่มเติม เพื่อใช้ข้อมูลทางบัญชีเป็นเครื่องมือในการวางแผนการใช้จ่ายและการประกอบอาชีพ ทำให้เครือข่ายชุมชนสามารถแก้ไขปัญหาความยากจน สร้างวินัยทางการเงิน มีความเข้มแข็ง มีภูมิคุ้มกัน และพึ่งพาตนเองได้ ณ ที่ทำการชุมชนนิมมานรดี แขวงบางแค เขตบางแค กรุงเทพมหานคร





กิจกรรมด้านจิตอาสา

จัดกิจกรรมวันรักต้นไม้ประจำชาติ พ.ศ. ๒๕๖๕ โดยร่วมกันปลูกต้นไม้ บำรุงรักษาต้นไม้ ด้วยการพรวนดิน ใส่ปุ๋ย กำจัดวัชพืช โรค แมลง ตัดแต่งกิ่งไม้ และรดน้ำต้นไม้ในพื้นที่ ณ บริเวณ สำนักงานตรวจบัญชีสหกรณ์กรุงเทพมหานคร แขวงลาดยาว เขตจตุจักร กรุงเทพมหานคร





จัดกิจกรรม 5ส. (สะสาง, สะดวก, สะอาด, สุขลักษณะ, สร้างนิสัย) เพื่อเสริมสร้างสิ่งแวดล้อมการทำงานที่ดี เพิ่มพื้นที่ในการทำงาน ที่ทำงานสะอาดเป็นระเบียบเรียบร้อย สร้างความประทับใจแก่ผู้มาติดต่อ ลดการสูญหายของวัสดุ เครื่องมือและอุปกรณ์ต่าง ๆ สร้างความร่วมมือร่วมใจของบุคลากร มีการทำงานร่วมกันเป็นทีม และสร้างความรู้สึกรักเป็นเจ้าของสถานที่ทำงาน ณ สำนักงานตรวจบัญชีสหกรณ์ กรุงเทพมหานคร แขวงลาดยาว เขตจตุจักร กรุงเทพมหานคร





เข้าร่วมพิธีทำบุญตักบาตรถวายพระราชกุศล เพื่อน้อมรำลึกในพระมหากรุณาธิคุณ เนื่องในวันคล้ายวันสวรรคต พระบาทสมเด็จพระบรมชนกาธิเบศร มหาภูมิพลอดุลยเดชมหาราช บรมนาถบพิตร 13 ตุลาคม 2565 โดยมี นางสาวอัญมณี ธีรสุทธิ รองอธิบดีกรมตรวจบัญชีสหกรณ์ เป็นประธานในพิธี ณ บริเวณลานเอนกประสงค์ กรมตรวจบัญชีสหกรณ์



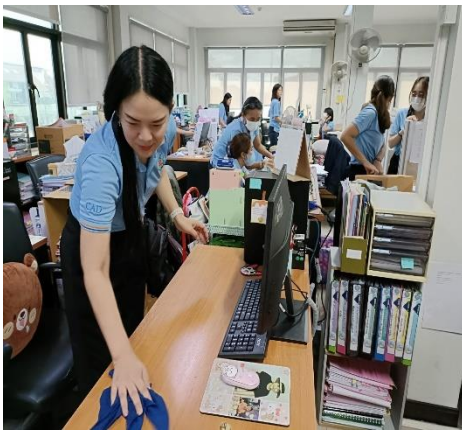


จัดกิจกรรมวันต้นไม้ประจำปีของชาติ พ.ศ.2566 เพื่อเป็นการอนุรักษ์และฟื้นฟูทรัพยากรป่าไม้ของชาติ เป็นการปลุกต้นไม้ในใจคน อีกทั้งช่วยป้องกันและลดผลกระทบจากการเปลี่ยนแปลงทางสภาพภูมิอากาศ ลดมลภาวะเป็นพิษจากฝุ่นและหมอกควัน โดยร่วมปลุกต้นไม้บริเวณหน่วยงาน ณ บริเวณอาคารสำนักงานตรวจบัญชีสหกรณ์กรุงเทพมหานคร แขวงลาดยาว เขตจตุจักร กรุงเทพมหานคร





จัดกิจกรรม 5 ส. (สะอาด, สะดวก, สะอาด, สุขนิสัย, สร้างวินัย) เพื่อเสริมสร้างสิ่งแวดล้อมการทำงานที่ดี เพิ่มพื้นที่ในการทำงาน ที่ทำงานสะอาดเป็นระเบียบเรียบร้อย สร้างความประทับใจแก่ผู้มาติดต่อ ลดการสูญหายของวัสดุ เครื่องมือและอุปกรณ์ต่าง ๆ สร้างความร่วมมือร่วมใจของบุคลากร มีการทำงานร่วมกันเป็นทีม และสร้างความรู้สึกรักเป็นเจ้าของสถานที่ทำงาน ณ บริเวณอาคารสำนักงานตรวจบัญชีสหกรณ์กรุงเทพมหานคร แขวงลาดยาว เขตจตุจักร กรุงเทพมหานคร



ร่วมพิธีถวายพานพุ่มหน้าพระฉายาลักษณ์ และจุดเทียนชัยถวายพระพรชัยมงคลสมเด็จพระนางเจ้าสิริกิติ์ พระบรมราชินีนาถ พระบรมราชชนนีพันปีหลวง เนื่องในโอกาสมหามงคลเฉลิมพระชนมพรรษา 91 พรรษา 12 สิงหาคม 2566 ภายในงาน "สีสันพรรณไม้ เทิดไถ้บรมราชินีนาถ" ครั้งที่ 15 ณ สวนสมเด็จพระนางเจ้าสิริกิติ์ฯ เขตจตุจักร กรุงเทพมหานคร





จัดแสดงนิทรรศการ "บัญชี นำวิถีสู่ความพอเพียง" เฉลิมพระชนมพรรษา 91 พรรษา สมเด็จพระนางเจ้าสิริกิติ์ พระบรมราชินีนาถ พระบรมราชชนนีพันปีหลวง ภายใต้แนวคิด "สืบสาน รักษา และต่อยอด "บัญชี นำวิถีสู่ความพอเพียง" โดยให้บริการปรึกษา แนะนำ กิจกรรมสอดแทรกความรู้ด้านบัญชี พร้อมแจกสมุดบัญชีรับ-จ่ายในครัวเรือน และบัญชีต้นกล้าเศรษฐกิจพอเพียง เพื่อปลูกฝังให้นักเรียนเยาวชน และผู้ที่สนใจ เห็นความสำคัญของการทำบัญชี มีวินัยทางการเงิน และการออมเงิน





เข้าแถวเคารพธงชาติและร่วมร้องเพลงชาติไทย เนื่องในวันพระราชทานธงชาติไทย 28 กันยายน (Thai National Flag Day) ประจำปี 2566 เพื่อแสดงออกถึงความจงรักภักดีต่อชาติ ศาสนา และพระมหากษัตริย์ ณ ลานหน้าเสาธง สำนักงานตรวจบัญชีสหกรณ์กรุงเทพมหานคร แขวงลาดยาว เขตจตุจักร กรุงเทพมหานคร





ตลาดน้ำคลองบางหลวง



ตลาดน้ำสองคลอง



ตลาดน้ำคลองลัดมะยม



ตลาดน้ำวัดสะพาน



ตลาดน้ำตลิ่งชัน





📍 ที่อยู่ ซอยเพชรเกษม 28 แขวงคูหาสวรรค์ เขตภาษีเจริญ

🕒 เวลาทำการ : เปิดบริการทุกวัน 09.00 - 18.00 น.



📍 ที่อยู่ 38 ถนน ปากน้ำกระโจมทอง แขวงบางพรหม เขตตลิ่งชัน

🕒 เวลาทำการ : เปิดบริการทุกวันเสาร์และวันอาทิตย์ 08.00 - 15.30 น.



📍 ที่อยู่ ติดกับสำนักเขตตลิ่งชัน แขวงคลองชักพระ เขตตลิ่งชัน

🕒 เวลาทำการ : เปิดบริการทุกวันเสาร์ - วันอาทิตย์และวันหยุดนักขัตฤกษ์ 08.00 - 17.00 น.



📍 ที่อยู่ 30/1 หมู่ที่ 15 ถนน บางระมาด แขวงบางระมาด เขตตลิ่งชัน

🕒 เวลาทำการ : เปิดบริการทุกวันเสาร์และวันอาทิตย์ 08.00 - 17.00 น.



📍 ที่อยู่ 300 ซอย ชักพระ 17 แขวงคลองชักพระ เขตตลิ่งชัน

🕒 เวลาทำการ : เปิดบริการทุกวันเสาร์และวันอาทิตย์ 07.00 - 17.00 น.



Annual Report 2023

สำนักงานตรวจบัญญัติสหกรณ์กรุงเทพมหานคร
อาคารกรมตรวจบัญญัติสหกรณ์ ในมหาวิทยาลัยเกษตรศาสตร์
แขวงลาดยาว เขตจตุจักร กรุงเทพมหานคร 10900
e-mail: cadbk@cad.go.th
TeL : 025793456 FAX : 025795055